



# ข้อเสนอเชิงนโยบาย

“การลดปัญหาการว่างงาน  
ของกลุ่มครัวเรือนเปราะบาง  
ของกลุ่มจังหวัดภาคใต้ตอนบน”

ปี 2569

สำนักงานส่งเสริมและสนับสนุนวิชาการ 10  
สำนักงานปลัดกระทรวงการพัฒนาสังคมและความมั่นคงของมนุษย์

## คำนำ

“ข้อเสนอเชิงนโยบาย” เป็นข้อเสนอที่ได้จากการวิเคราะห์ สังเคราะห์ ประเด็นปัญหาทางสังคม จากรายงานสถานการณ์ทางสังคม การประชุมขับเคลื่อนภารกิจกระทรวง พม. เวทีวิชาการต่างๆ ที่เกี่ยวข้องกับการพัฒนาสังคม ร่วมกับหน่วยงานสังกัดกระทรวงการพัฒนาสังคมและความมั่นคงของมนุษย์ในพื้นที่รับผิดชอบ 7 จังหวัดภาคใต้ตอนบน (จังหวัดสุราษฎร์ธานี จังหวัดชุมพร จังหวัดนครศรีธรรมราช จังหวัดระนอง จังหวัดพังงา จังหวัดภูเก็ต และจังหวัดกระบี่) และภาคีเครือข่าย โดยร่วมกันกำหนดประเด็นการพัฒนาข้อเสนอเชิงนโยบายด้านสังคมในระดับพื้นที่ 7 จังหวัดภาคใต้ตอนบน ซึ่งสำนักงานส่งเสริมและสนับสนุนวิชาการ 10 ได้จัดทำข้อเสนอเชิงนโยบายด้านสังคมจังหวัดภาคใต้ตอนบน เรื่อง “การลดปัญหาการว่างงานของกลุ่มครัวเรือนเปราะบางของกลุ่มจังหวัดภาคใต้ตอนบน” เพื่อใช้เป็นแนวทางในการกำหนดนโยบายและมาตรการทางสังคม

สำนักงานส่งเสริมและสนับสนุนวิชาการ 10 หวังเป็นอย่างยิ่งว่า ข้อเสนอเชิงนโยบายฉบับนี้ จะเป็นประโยชน์ต่อหน่วยงาน องค์กรที่เกี่ยวข้อง เพื่อขับเคลื่อนงานด้านการลดปัญหาการว่างงานของกลุ่มครัวเรือนเปราะบางของกลุ่มจังหวัดภาคใต้ตอนบนต่อไป

สำนักงานส่งเสริมและสนับสนุนวิชาการ 10

มีนาคม 2569

## บทสรุปผู้บริหาร

การจัดทำข้อเสนอเชิงนโยบายด้านสังคมในระดับพื้นที่ เรื่อง “การลดปัญหาการว่างงานของกลุ่มครัวเรือนเปราะบางของกลุ่มจังหวัดภาคใต้ตอนบน” มีวัตถุประสงค์เพื่อสรุปบทเรียนองค์ความรู้จากการปฏิบัติงาน เอกสารวิชาการ รายงานการประชุม เวทีวิชาการ นำมาวิเคราะห์ สังเคราะห์งานด้านการพัฒนาสังคมในพื้นที่จังหวัดภาคใต้ตอนบน ได้แก่ จังหวัดสุราษฎร์ธานี จังหวัดชุมพร จังหวัดนครศรีธรรมราช จังหวัดระนอง จังหวัดพังงา จังหวัดภูเก็ต และจังหวัดกระบี่

จากรายงานสถานการณ์ทางสังคม ของ 7 จังหวัดภาคใต้ตอนบน ได้แก่ จังหวัดสุราษฎร์ธานี จังหวัดชุมพร จังหวัดนครศรีธรรมราช จังหวัดระนอง จังหวัดพังงา จังหวัดภูเก็ต และจังหวัดกระบี่ รายงานการประชุม ขับเคลื่อนงานตามนโยบายกระทรวง เวทีสมัชชา เวทีวิชาการ และเอกสารงานวิชาการ งานวิจัย พบว่า สถานการณ์ทางสังคมที่น่าห่วงใย และต้องมีการเฝ้าระวังเตรียมการ คือ สถานการณ์ปัญหาครัวเรือนเปราะบาง รายได้น้อย ไม่เพียงพอ ต่อการครองชีพมีแนวโน้มเพิ่มขึ้นทุกปี นับเป็นปัญหาสำคัญในสังคมที่จะต้องได้รับความสนใจและแก้ไขอย่างจริงจัง โดยการแก้ไขต้องอาศัยความร่วมมือจากครอบครัว โรงเรียน หน่วยงานภาครัฐ และสังคมโดยรวม เพื่อลดภาระทางสุขภาพจิตของเยาวชนและช่วยให้พวกเขาเติบโตขึ้นอย่างมีคุณภาพชีวิตที่ดี

สำนักงานส่งเสริมและสนับสนุนวิชาการ 10 เห็นถึงความสำคัญดังกล่าว จึงจัดทำข้อเสนอเชิงนโยบาย เรื่อง “การลดปัญหาการว่างงานของกลุ่มครัวเรือนเปราะบางของกลุ่มจังหวัดภาคใต้ตอนบน” เพื่อเป็นแนวทางในการขับเคลื่อนงานด้านการพัฒนาคุณภาพชีวิตเด็กและเยาวชน ดังนี้

### ข้อเสนอเชิงนโยบาย

จากการประชุมเชิงปฏิบัติการเพื่อขับเคลื่อนศูนย์เร่งรัดจัดการสวัสดิภาพประชาชน (ศรส.) และจัดทำข้อเสนอเชิงนโยบายด้านสังคมระดับพื้นที่กลุ่มจังหวัดภาคใต้ตอนบน โดยใช้เครื่องมือการวิเคราะห์นโยบายบนฐานแนวคิดสหสัมพันธ์ (Intersectionality-Based Policy Analysis: IBPA) เป็นกรอบการวิเคราะห์ที่ใช้พิจารณาว่านโยบายส่งผลกระทบต่อผู้คนแตกต่างกันอย่างไร โดยคำนึงถึงการทับซ้อนของอัตลักษณ์ทางสังคมและโครงสร้างทางสังคมหลายมิติ อัตลักษณ์เหล่านี้อาจรวมถึง เพศ เชื้อชาติ ชาติพันธุ์ ชนชั้น อายุ ความพิการ รสนิยมทางเพศ สถานะการย้ายถิ่น และปัจจัยอื่น ๆ และเครื่องมือ Stakeholder Analysis / Stakeholder Mapping วิเคราะห์ และประเมินผู้มีส่วนได้ส่วนเสีย (Stakeholders) ที่ได้รับผลกระทบจากนโยบาย ความเป็นไปได้ในการดำเนินการ (Feasibility) และได้รับการยอมรับและการสนับสนุน (Support) จากผู้ที่เกี่ยวข้องในการฝึกปฏิบัติ จนนำไปสู่ข้อเสนอเชิงนโยบายระดับพื้นที่ที่สอดคล้องสถานการณ์ทางสังคม ร่วมกับหน่วยงานสังกัดกระทรวงการพัฒนาสังคมและความมั่นคงของมนุษย์ ๗ จังหวัดภาคใต้ตอนบน หน่วยงานภาครัฐด้านสังคม องค์กรปกครองส่วนท้องถิ่น และหน่วยงาน CSR ในพื้นที่ร่วมกับหน่วยงาน นำมาสู่ข้อเสนอเชิงนโยบายเรื่อง การลดปัญหาการว่างงานของกลุ่มครัวเรือนเปราะบางของกลุ่มจังหวัดภาคใต้ตอนบน โดยกระทรวงการพัฒนาสังคมและความมั่นคงของมนุษย์ (พม.) ส่งเสริมให้องค์กรปกครองส่วนท้องถิ่นเป็นแกนหลักในการขับเคลื่อนเครือข่าย ดังนี้

นโยบายหลักข้อเสนอเชิงนโยบายทางสังคม: การสร้างอาชีพและระบบสนับสนุนทางเศรษฐกิจเพื่อยกระดับ ครัวเรือนเปราะบางอย่างยั่งยืน ภายใต้บริบทความเปราะบางทางเศรษฐกิจและสังคมที่ทับซ้อนกันในหลายครัวเรือน นโยบายการสร้างอาชีพไม่ควรจำกัดอยู่เพียงการฝึกทักษะหรือการให้ทุนระยะสั้น หากจำเป็นต้องปรับสู่แนวทางการพัฒนาศักยภาพมนุษย์ควบคู่กับการสร้างระบบสนับสนุนเชิงเศรษฐกิจในระดับชุมชน ข้อเสนอขออนุญาตนี้มุ่งเสริมพลังให้ครัวเรือนเปราะบางสามารถพึ่งพาตนเองได้อย่างมั่นคง ลดการพึ่งพิง

สวัสดิการในระยะยาว และสร้างความเข้มแข็งให้กับเศรษฐกิจฐานรากอย่างเป็นระบบ โดยมีข้อเสนอเชิงนโยบายดังนี้

### นโยบายที่ 1 การจุดประกายอาชีพ สร้างแรงบันดาลใจและเสริมพลังการพึ่งพาตนเอง

1. ควรมุ่งพัฒนาศักยภาพบุคคลแบบองค์รวม โดยเริ่มจากการ “จุดประกาย” และฟื้นฟูแรงจูงใจในการดำรงชีวิตและการทำงาน ผ่านกระบวนการเรียนรู้จากผู้มีประสบการณ์จริงในชุมชนหรือพื้นที่ใกล้เคียง เพื่อสร้างแบบอย่างอาชีพที่จับต้องได้และสอดคล้องกับบริบทชีวิตของกลุ่มเป้าหมาย ควบคู่กับการจัดกระบวนการดูแลด้านจิตใจ การให้คำปรึกษา และการวางเป้าหมายชีวิตอย่างเป็นระบบ เพื่อเสริมสร้างความเชื่อมั่นในศักยภาพของตนเอง
2. ควรสนับสนุนการจัดทำแผนประกอบอาชีพรายบุคคล (Individual Career Plan) ที่คำนึงถึงทักษะ ความพร้อม ข้อจำกัด และภาวะชีวิตของแต่ละคนอย่างแท้จริง พร้อมเชื่อมโยงกับการสนับสนุนทุนเริ่มต้น แหล่งเงินทุนหมุนเวียน ช่องทางตลาด และเครือข่ายอาชีพในระดับชุมชน และท้องถิ่น การให้ความรู้ด้านการจัดการอาชีพและการวางแผนการเงินครัวเรือนจะช่วยลดความเสี่ยงทางเศรษฐกิจและเพิ่มโอกาสความอยู่รอดของอาชีพในระยะยาว ควบคู่กับการสร้างความเข้าใจในชุมชนเพื่อลดการตีตราในกลุ่มเปราะบาง และส่งเสริมการยอมรับในฐานะ “ผู้ร่วมสร้างเศรษฐกิจชุมชน”

### นโยบายที่ 2 ระบบสนับสนุนผู้มีภาวะดูแลสมาชิกครอบครัว เพื่อเปิดโอกาสทางอาชีพอย่างเท่าเทียม

1. กลุ่มผู้มีภาวะดูแลผู้สูงอายุ ผู้พิการ หรือผู้มีภาวะพึ่งพิง เป็นกลุ่มที่มีศักยภาพในการทำงานแต่ถูกจำกัดด้วยภาระหน้าที่ในครอบครัว นโยบายจึงควรมุ่งสร้างระบบสนับสนุนที่ช่วยแบ่งเบาภาระดังกล่าว เพื่อเปิดโอกาสให้สามารถเข้าร่วมการพัฒนาอาชีพและสร้างรายได้ที่เหมาะสม โดยเสนอให้จัดตั้งและพัฒนาบริการดูแลที่บ้าน (Home Care) ในระดับชุมชน โดยบูรณาการความร่วมมือระหว่างหน่วยงานสาธารณสุข องค์กรปกครองส่วนท้องถิ่น และภาคประชาชน
2. ควรพัฒนาระบบสวัสดิการชุมชนร่วมกับองค์กรปกครองส่วนท้องถิ่น เพื่อสนับสนุนทั้งด้านการดูแลผู้มีภาวะพึ่งพิงและการคุ้มครองทางเศรษฐกิจของผู้ดูแลในครัวเรือน รวมถึงผลักดันกฎหมายหรือมาตรการสวัสดิการที่ยอมรับบทบาทของ “ผู้ดูแล” ในฐานะแรงงานทางสังคมที่มีคุณค่า เช่น การสนับสนุนค่าตอบแทน การประกันสังคม หรือสิทธิในการเข้าถึงบริการของรัฐ

### แนวทางดำเนินการ

#### นโยบายที่ 1 จุดประกายอาชีพ สร้างแรงบันดาลใจ

1. สร้างทีมทำงาน ผ่านการจัดตั้งในรูปแบบคณะทำงาน/คณะกรรมการเฉพาะเพื่อดูแลเรื่องการผลิตปัญหาการว่างงานของกลุ่มครัวเรือนเปราะบางของกลุ่มจังหวัดภาคใต้ตอนบน โดยโดยกำหนดให้สำนักงานพัฒนาสังคมและความมั่นคงของมนุษย์จังหวัด เป็นเจ้าภาพหลัก
2. จัดทำแผนประกอบอาชีพรายบุคคล (Individual Career Plan) โดยเน้นการจัดทำแผนทั้งระบบ ตั้งแต่ระยะต้นน้ำ กลางน้ำ ปลายน้ำ คำนึงถึงปัจจัยทั้งระบบ ได้แก่ ทักษะ ความพร้อม ข้อจำกัด สุขภาพ และภาวะชีวิตของแต่ละคนอย่างแท้จริง พร้อมเชื่อมโยงกับการสนับสนุนทุนเริ่มต้น การออกแบบแหล่งทุน วัสดุอุปกรณ์ แหล่งเงินทุนหมุนเวียน ช่องทางตลาด และเครือข่ายอาชีพในระดับชุมชนและท้องถิ่น ควบคู่กับการให้ความรู้ด้านการจัดการอาชีพและการวางแผนการเงินครัวเรือนจะช่วยลดความเสี่ยงทางเศรษฐกิจและเพิ่มโอกาสความอยู่รอดของอาชีพในระยะยาว และมุ่งสร้างความเข้าใจในชุมชนและลดการตีตรา
3. สนับสนุนให้มีการจัดทำเกณฑ์คุณสมบัติประกอบการจัดทำแผนประกอบอาชีพรายบุคคล (Individual Career Plan) เนื่องจากไม่ใช่กลุ่มคนเปราะบางทุกคนจะสามารถประกอบอาชีพได้

จำเป็นต้องได้รับการพัฒนาศักยภาพในการประกอบอาชีพ ยกตัวอย่างการทำเกณฑ์คุณสมบัติที่กระทรวงการพัฒนาสังคมและความมั่นคงของมนุษย์ และกระทรวงแรงงานมีในปัจจุบัน ได้แก่ การจัดทำแบบประเมินการฟื้นฟูสมรรถภาพรายบุคคลในศูนย์คุ้มครองสวัสดิภาพและเสริมสร้างคุณภาพชีวิต และ สถานคุ้มครองคนไร้ที่พึ่ง ผ่านระบบ Quality Life Plus เพื่อประเมินศักยภาพบุคคลในการพัฒนา /เกณฑ์การจ้างงานผู้สูงอายุ ตามประกาศกระทรวงแรงงาน เรื่อง ขอความร่วมมือส่งเสริมและสนับสนุนให้ผู้สูงอายุมีงานทำ ณ วันที่ 4 มีนาคม พ.ศ. 2562 ดึงผู้สูงวัยกลับสู่ตลาดแรงงาน /เกณฑ์การพัฒนาศักยภาพและอาชีพอาชีพให้ผู้พิการ ตามระเบียบกรมส่งเสริมและพัฒนาคุณภาพชีวิตคนพิการว่าด้วยการดำเนินงานของศูนย์พัฒนาศักยภาพและอาชีพคนพิการและศูนย์ส่งเสริมอาชีพคนพิการ (โรงงานปีคนพิการสากล) เป็นต้น

## **นโยบายที่ 2 สนับสนุนผู้มีภาวะดูแลสมาชิกครอบครัว**

1. จัดตั้งบริการ Home Care เพื่อแบ่งเบาภาระ
2. พัฒนาระบบสวัสดิการร่วมกับองค์กรปกครองส่วนท้องถิ่น
3. ผลักดันกฎหมายหรือมาตรการสวัสดิการสำหรับผู้ดูแลผู้มีภาวะพึ่งพิง

## สารบัญ

	หน้า
คำนำ	ข
บทสรุปผู้บริหาร	ค
บทที่ 1 บทนำ	1
• ความหมายและสาระสำคัญ	1
• วัตถุประสงค์	3
• กลุ่มเป้าหมาย	3
• นิยามศัพท์เฉพาะ	3
บทที่ 2 แนวคิด ทฤษฎี และกฎหมายที่เกี่ยวข้อง	4
• แนวคิด ทฤษฎีที่เกี่ยวข้องกับครัวเรือนเปราะบาง	4
• แนวคิด ทฤษฎีที่เกี่ยวข้องกับระบบ TPMAP	11
• แนวคิดและระเบียบประกอบการจัดทำเกณฑ์คุณสมบัติประกอบการจัดทำแผนประกอบอาชีพรายบุคคล (Individual Career Plan)	14
• แนวคิดเรื่องพลังชุมชนและทุนทางสังคม	16
• นโยบายและกฎหมาย	18
บทที่ 3 วิธีการดำเนินงาน	22
บทที่ 4 สถานการณ์ ปัญหา และการวิเคราะห์ข้อมูล	23
บทที่ 5 ข้อเสนอเชิงนโยบาย	33
บรรณานุกรม	38

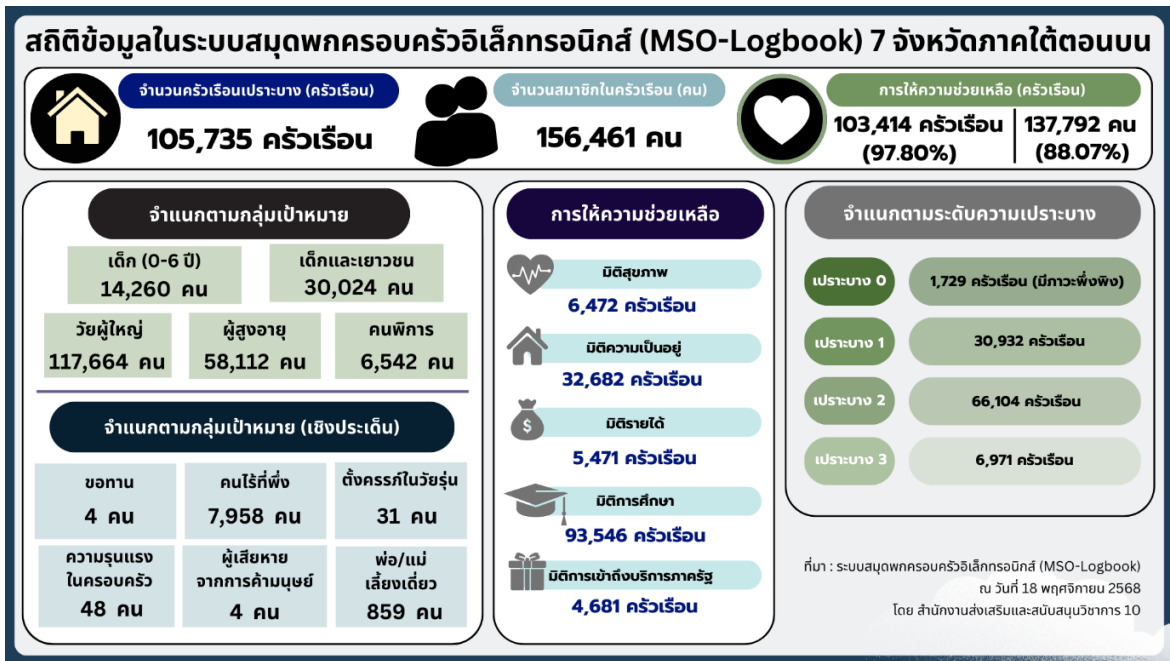
## บทที่ 1

### บทนำ

#### 1. ความหมายและสาระสำคัญ

ข้อมูลรายงาน TPMAP ระบบบริหารจัดการข้อมูลการพัฒนาคนแบบชี้เป้า (Thai People Map and Analytics Platform) สรุปรวมคนจนเป้าหมายในปี 2568 ประเทศไทย มีคนจนที่ขึ้นทะเบียน บัตรสวัสดิการ จำนวน 686,432 คน จากประชากรสำรวจ (จปฐ) จำนวน 34,374,494 คน ครั้วเรือนที่ได้รับการสำรวจ (จปฐ) 13,071,798 ครั้วเรือน โดยครั้วเรือนที่ยากจนตามดัชนีความยากจนหลายมิติ (MPI) มีจำนวน 803,527 ครั้วเรือน และคนจนเป้าหมายตามดัชนีความยากจนหลายมิติ (MPI) จำนวน 2,243,028 คน โดยระบบTPMAP นิยามคนจน คือ ผู้ที่มีคุณภาพชีวิตต่ำกว่าเกณฑ์คุณภาพชีวิตที่ดีในมิติต่างๆ ซึ่ง TPMAP พิจารณาจาก 5 มิติ ได้แก่ ด้านสุขภาพ ด้านการศึกษา ด้านการเงิน ด้านความเป็นอยู่ และด้านการเข้าถึง บริการรัฐ (TPMAP, 2568)

ข้อมูลผลการวิเคราะห์ข้อมูลระบบสมุดพกครั้วเรือนอิเล็กทรอนิกส์ (MSO-Logbook) 7 จังหวัดภาคใต้ตอนบน ณ วันที่ 18 พฤษภาคม 2568 ซึ่งได้รวบรวมและวิเคราะห์สถานการณ์ ด้านครั้วเรือน ประชากรกลุ่มเป้าหมาย และการให้ความช่วยเหลือในพื้นที่ 7 จังหวัดภาคใต้ตอนบน พบว่า 1) ฐานข้อมูลครั้วเรือนและประชากรจำนวนครั้วเรือนเปราะบาง (ครั้วเรือน) มีจำนวนรวม 105,735 ครั้วเรือน จำนวนสมาชิกในครั้วเรือน (คน) มีสมาชิกในครั้วเรือนรวมจำนวน 156,461 คน อัตราการช่วยเหลือ ชี้ให้เห็นว่ามีการให้ความช่วยเหลือในระดับครั้วเรือนสูงถึงจำนวน 103,414 ครั้วเรือน (97.80%) และในระดับสมาชิกในครั้วเรือนจำนวน 137,792 คน (88.07%) ซึ่งสะท้อนถึงการเข้าถึงกลุ่มเป้าหมายและการตอบสนองต่อ ปัญหาในระดับที่สูงมาก 2) การจำแนกกลุ่มเป้าหมายตามช่วงวัยและสถานะ (เชิงประชากรศาสตร์) ข้อมูล จำแนกกลุ่มเป้าหมายที่ต้องการความช่วยเหลือตามช่วงวัยและสถานะ พบว่า วัยผู้ใหญ่ มากที่สุด จำนวน 117,664 คน รองลงมา ผู้สูงอายุ (60 ปีขึ้นไป) จำนวน 58,112 คน และเด็กและเยาวชน จำนวน 30,024 คน ข้อสังเกต คือ กลุ่ม "วัยผู้ใหญ่" เป็นกลุ่มที่มีจำนวนมากที่สุด ซึ่งอาจบ่งชี้ถึงปัญหาด้านการจ้างงาน ปัญหาหนี้สิน หรือปัญหาอื่น ๆ ที่ส่งผลให้สถานะของครั้วเรือนเปราะบาง 3) การจำแนกกลุ่มเป้าหมายตามปัญหา ความเปราะบาง (เชิงประเด็น) การวิเคราะห์ประเด็นความเปราะบางแสดงให้เห็นความต้องการการสนับสนุนที่ เฉพาะเจาะจง โดยกลุ่มปัญหาที่มีจำนวนมาก คือ คนไร้ที่พึ่ง จำนวน 7,958 คน รองลงมา พ่อ/แม่เลี้ยงเดี่ยว จำนวน 859 คนและกลุ่มความรุนแรงในครอบครัว จำนวน 48 คน 4) มิติที่ได้รับการช่วยเหลือมากที่สุด คือ มิติการให้ความช่วยเหลือจำนวนครั้วเรือนที่ได้รับการช่วยเหลือมิติการศึกษา จำนวน 93,546 ครั้วเรือน รองลงมา มิติความเป็นอยู่ จำนวน 32,682 ครั้วเรือน และมิติสุขภาพ จำนวน 6,472 ครั้วเรือนตามลำดับ มิติ "การศึกษา" ได้รับความช่วยเหลือสูงสุดอย่างมีนัยสำคัญ บ่งชี้ว่าปัญหาหลักของครั้วเรือนเปราะบางในพื้นที่นี้ อาจเชื่อมโยงกับการขาดโอกาสทางการศึกษาหรือความยากจนทางการศึกษา (Educational Poverty) ที่ต้อง ได้รับการสนับสนุนเพื่อยุติวงจรความยากจน และ 5) ระดับความยากจน (ความเปราะบาง) การจำแนกตาม ระดับความเปราะบางหรือระดับความยากจน แสดงให้เห็นว่า:ระดับความเปราะบางที่พบมากที่สุด คือ ระดับ 2 (66,104 ครั้วเรือน) หมายถึง ครั้วเรือนที่มีรายได้น้อย และมีบุคคลที่อยู่ในภาวะพึ่งพิง จำนวน 1 – 2 คน และ/หรือมีปัญหาที่อยู่อาศัย รองลงมา ระดับ 1 (30,932 ครั้วเรือน) คือ ครั้วเรือนที่มีรายได้น้อย และ/หรือมี ปัญหาที่อยู่อาศัย ระดับ 3 (6,971 ครั้วเรือน) คือ ครั้วเรือนที่มีรายได้น้อย และ/หรือมีบุคคลที่อยู่ในภาวะพึ่งพิง จำนวนมากกว่า 2 คน ขึ้นไป และ/หรือมีปัญหาที่อยู่อาศัย โดยภาวะพึ่งพิง หมายถึง บุคคลที่ต้องการได้รับความช่วยเหลือจากสมาชิกในครอบครัว อาทิ เด็ก แม่เลี้ยงเดี่ยว ผู้สูงอายุ คนพิการ ผู้ป่วยติดเตียง และ ระดับ 0 (1,729 ครั้วเรือน) คือ ครั้วเรือนที่ไม่ตกมิติด้านรายได้และมีบุคคลที่มีภาวะพึ่งพิง (ระบบสมุดพกครั้วเรือน อิเล็กทรอนิกส์ (MSO-Logbook) , 2568)



ภาพที่ 1 สถิติข้อมูลระบบสมุดพกครัวเรือนอิเล็กทรอนิกส์ (MSO-Logbook) 7 จังหวัดภาคใต้ตอนบน ณ วันที่ 18 พฤษภาคม 2568

### ที่มา ระบบสมุดพกครัวเรือนอิเล็กทรอนิกส์ (MSO-Logbook)

ประกอบกับรายงานสถานการณ์ทางสังคมกลุ่มจังหวัดภาคใต้ตอนบน พบว่า สถานการณ์ครัวเรือนเปราะบาง รายได้น้อย ไม่เพียงพอ ต่อการครองชีพ พบว่า ในปี 2567 มีจำนวนคนเปราะบางทั้งหมด 201,524 คน โดยมีผู้ประสบปัญหาในมิติด้านรายได้สูงสุด จำนวน 124,085 คน รองลงมาคือ มิติด้านความเป็นอยู่ จำนวน 11,961 คน และมิติด้านสุขภาพ จำนวน 6,567 คน ส่วนใหญ่จำนวนครัวเรือนเปราะบางที่พบมากที่สุดอยู่ในระดับ 2 คือ ครัวเรือนที่มีรายได้น้อยและมีบุคคลที่อยู่ในภาวะพึ่งพิง 1 – 2 คน ประกอบกับข้อมูลสถานการณ์ความมั่นคงของมนุษย์ รายมิติ พบว่า ระดับความมั่นคงของมนุษย์ ในมิติที่ 4 มิติการมีงานทำและรายได้ มีค่ากลางอยู่ที่ 69.91 พบจังหวัดที่ตกเกณฑ์ ได้แก่ จังหวัดพังงา และจังหวัดระนอง

จากรายงานสถานการณ์ทางสังคมของ 7 จังหวัดภาคใต้ตอนบน ได้แก่ จังหวัดสุราษฎร์ธานี จังหวัดชุมพร จังหวัดนครศรีธรรมราช จังหวัดระนอง จังหวัดพังงา จังหวัดภูเก็ต และจังหวัดกระบี่ รายงานการประชุมขับเคลื่อนงานตามนโยบายกระทรวง เวทีสมัชชา และเวทีวิชาการภาคใต้ พบว่า สถานการณ์ทางสังคมที่น่าห่วงใย และต้องมีการเฝ้าระวังเตรียมการ คือ สถานการณ์ครัวเรือนเปราะบาง รายได้น้อย ไม่เพียงพอ ต่อการครองชีพ ถือเป็นปัญหาที่มีแนวโน้มเพิ่มขึ้นทุกปี นับเป็นปัญหาสำคัญในสังคมที่จะต้องได้รับความสนใจและแก้ไขอย่างจริงจัง โดยการแก้ไขต้องอาศัยความร่วมมือจากครอบครัว หน่วยงานภาครัฐ หน่วยงานภาคเอกชน และภาคประชาชนในพื้นที่รับผิดชอบ

ดังนั้น สำนักงานส่งเสริมและสนับสนุนวิชาการ 10 จึงจัดทำข้อเสนอเชิงนโยบาย เรื่อง “การลดปัญหาการว่างงานของกลุ่มครัวเรือนเปราะบางของกลุ่มจังหวัดภาคใต้ตอนบน” ผ่านการวิเคราะห์ สังเคราะห์ข้อมูลจากเอกสารวิชาการ รายงานการประชุม เวทีสมัชชา เวทีวิชาการ จัดทำเป็นข้อเสนอเชิงนโยบาย เพื่อให้หน่วยงาน องค์กรภาคีเครือข่ายที่เกี่ยวข้องนำไปใช้ประโยชน์ และขยายผลขับเคลื่อนงานต่อไป

## 2. วัตถุประสงค์

1. เพื่อสรุปบทเรียนและองค์ความรู้จากการปฏิบัติงาน เอกสารวิชาการ รายงานการประชุม เวทีสมัชชา เวทีวิชาการ นำมาวิเคราะห์ สังเคราะห์งานด้านการพัฒนาสังคม
2. เพื่อจัดทำข้อเสนอเชิงนโยบายด้านการพัฒนาสังคมที่สอดคล้องกับสถานการณ์กลุ่มจังหวัดภาคใต้ตอนบน

## 3. กลุ่มเป้าหมาย

ประกอบด้วย หน่วยงานในสังกัดกระทรวง พม.กลุ่มจังหวัดภาคใต้ตอนบน และภาคีเครือข่ายทั้งภาครัฐ ภาคเอกชน และภาคประชาชนในพื้นที่รับผิดชอบ

## 4. นิยามศัพท์เฉพาะ

**4.1 คริวเรือนเปราะบาง** หมายถึง คริวเรือนที่มีรายได้น้อย ที่มีรายได้ต่อปีไม่เกิน 100,000 บาท และมีบุคคลที่อยู่ในภาวะที่พึ่งพิงที่ต้องได้รับความช่วยเหลือจากคนอื่น เช่น ครอบครัวยากจนที่มีเด็กเล็ก แม่เลี้ยงเดี่ยว ผู้สูงอายุ คนพิการ ผู้ป่วยติดเตียง มีปัญหาที่อยู่อาศัย จำเป็นต้องร่วมกันพัฒนาคุณภาพชีวิตกลุ่มดังกล่าวอย่างเร่งด่วน จริงจัง และต่อเนื่อง

**4.2 ผู้มีส่วนได้ส่วนเสีย** หมายถึง หน่วยงานที่เกี่ยวข้อง ได้แก่ กระทรวง พม. กระทรวงมหาดไทย กระทรวงแรงงาน กระทรวงสาธารณสุข หอการค้าและผู้ประกอบการ ชุมชนและผู้นำชุมชน และประชาชนทั่วไป

**4.3 แผนประกอบอาชีพรายบุคคล (Individual Career Plan)** หมายถึง แผนที่กำหนดขึ้นเพื่อวางแนวทางอาชีพของตนเอง โดยพิจารณาจากความสนใจ ความถนัด ความสามารถ และเป้าหมายชีวิต เพื่อพัฒนาตนเองไปสู่อาชีพที่ต้องการอย่างเป็นระบบ โดยมุ่งออกแบบการประกอบอาชีพทั้งระบบตั้งแต่ระยะต้นน้ำ กลางน้ำ ปลายน้ำ คำนึงถึงปัจจัยทั้งระบบ ได้แก่ ทักษะ ความพร้อม ข้อจำกัด และภาระชีวิต สุขภาพของแต่ละคนอย่างแท้จริง พร้อมเชื่อมโยงกับการสนับสนุนทุนเริ่มต้น วัสดุอุปกรณ์ แหล่งเงินทุนหมุนเวียนช่องทางตลาด และเครือข่ายอาชีพในระดับชุมชนและท้องถิ่น การให้ความรู้ด้านการจัดการอาชีพและการวางแผนการเงินครัวเรือนจะช่วยลดความเสี่ยงทางเศรษฐกิจและเพิ่มโอกาสความอยู่รอดของอาชีพในระยะยาว

**4.4 กลุ่มจังหวัดภาคใต้ตอนบน** หมายถึง หน่วยงานภายในกระทรวงพม. ในพื้นที่ 7 จังหวัดภาคใต้ตอนบน ประกอบด้วย จังหวัดสุราษฎร์ธานี จังหวัดชุมพร จังหวัดนครศรีธรรมราช จังหวัดระนอง จังหวัดพังงา จังหวัดภูเก็ต และจังหวัดกระบี่

## บทที่ 2

### แนวคิด ทฤษฎี และกฎหมายที่เกี่ยวข้อง

การจัดทำข้อเสนอเชิงนโยบาย เรื่อง “การลดปัญหาการว่างงานของกลุ่มครัวเรือนเปราะบางของกลุ่มจังหวัดภาคใต้ตอนบน” มีแนวคิด ทฤษฎี และกฎหมายที่เกี่ยวข้อง ดังนี้

#### 2.1 แนวคิด ทฤษฎีที่เกี่ยวข้องกับครัวเรือนเปราะบาง

##### 2.1.1. ความหมายของครัวเรือนเปราะบาง

กระทรวงการพัฒนาสังคมและความมั่นคงของมนุษย์ (2565) ได้ให้นิยามความหมายของครัวเรือนเปราะบางไว้ว่า ครัวเรือนเปราะบาง หมายถึง ครัวเรือนที่มีรายได้น้อย ที่มีรายได้ต่อปีไม่เกิน 100,000 บาท และมีบุคคลที่อยู่ในภาวะที่พึ่งพิงที่ต้องได้รับความช่วยเหลือจากคนอื่น เช่น ครอบครัวยากจนที่มีเด็กเล็ก แม่เลี้ยงเดี่ยว ผู้สูงอายุ คนพิการ ผู้ป่วยติดเตียง มีปัญหาที่อยู่อาศัย จำเป็นต้องร่วมกันพัฒนาคุณภาพชีวิตกลุ่มดังกล่าวอย่างเร่งด่วน จริงจัง และต่อเนื่อง

##### 2.1.2 ระดับของความเปราะบางของครัวเรือน

สำนักงานพัฒนาสังคมและความมั่นคงของมนุษย์ จังหวัดบึงกาฬ (2566) ได้อธิบายถึงระดับของความเปราะบางของครัวเรือน ซึ่งแบ่งออกเป็น 4 ระดับ ดังนี้

**ระดับที่ 0** ครัวเรือนที่ไม่ตกมิติด้านรายได้ ไม่มีบุคคลในภาวะพึ่งพิง/ ไม่ตกมิติด้านรายได้ มีบุคคลในภาวะพึ่งพิง

**ระดับที่ 1** ครัวเรือนที่มีรายได้น้อย/ ครัวเรือนที่มีรายได้น้อยและมีปัญหาที่อยู่อาศัย

**ระดับที่ 2** ครัวเรือนที่มีรายได้น้อยและมีบุคคลที่อยู่ในภาวะพึ่งพิง 1 - 2 คน

**ระดับที่ 3** ครัวเรือนที่มีรายได้น้อย และมีบุคคลที่อยู่ในภาวะพึ่งพิง 2 คน ขึ้นไป

##### 2.1.3 MSO-Logbook สมุดพกครอบครัวอิเล็กทรอนิกส์

สมุดพกครอบครัวอิเล็กทรอนิกส์ (MSO-Logbook) คือ เครื่องมือการจัดเก็บข้อมูลครัวเรือน/ ครอบครัว/ บุคคล ที่ใช้ตามโครงการบูรณาการ เพื่อพัฒนาคุณภาพชีวิตครัวเรือนเปราะบางรายครัวเรือน ที่ใช้วิธีการจัดเก็บ โดยการลงพูดคุย ลงเยี่ยม พัง เขียนและจดข้อมูลผ่านการเก็บข้อมูลโดยอาสาสมัครพัฒนาสังคมและความมั่นคงของมนุษย์ ร่วมกับเจ้าหน้าที่กระทรวงการพัฒนาสังคมและความมั่นคงของมนุษย์ (กระทรวงการพัฒนาสังคมและความมั่นคงของมนุษย์, 2565)

##### 2.1.4 ความหมายและนิยามศัพท์ที่เกี่ยวข้อง

กระทรวงการพัฒนาสังคมและความมั่นคงของมนุษย์ (2565) ได้ให้ความหมายและนิยามศัพท์ที่เกี่ยวข้องไว้ดังนี้

**ครัวเรือนเปราะบาง** คือ ครัวเรือนที่มีรายได้น้อยที่มีรายได้ต่อปีไม่เกิน 100,000 บาท และมีบุคคลที่อยู่ในภาวะพึ่งพิง ที่ต้องได้รับความช่วยเหลือจากคนอื่น เช่น ครอบครัวยากจนที่มีเด็กเล็ก แม่เลี้ยงเดี่ยว ผู้สูงอายุคนพิการ ผู้ป่วยติดเตียง มีปัญหาที่อยู่อาศัย จำเป็นต้องร่วมกันพัฒนาคุณภาพชีวิตกลุ่มดังกล่าวอย่างเร่งด่วน จริงจัง และต่อเนื่อง

**ครัวเรือนและครอบครัว:**

- ครัวเรือน คือ ครอบครัวที่อยู่ในบ้านเรือนเดียวกันและกินด้วยกัน ซึ่งครัวเรือนหนึ่ง ๆ อาจมีหลายครอบครัว

- ครอบครัว หมายถึง บุคคลตั้งแต่ 2 คนขึ้นไปที่อยู่ร่วมกันทั้งนี้อาจมีความสัมพันธ์กันทางสายเลือดหรือการสมรส เป็นสามีภรรยา เป็นครอบครัวเดี่ยวหรือครอบครัวรวมและมีค่าใช้จ่ายร่วมกัน

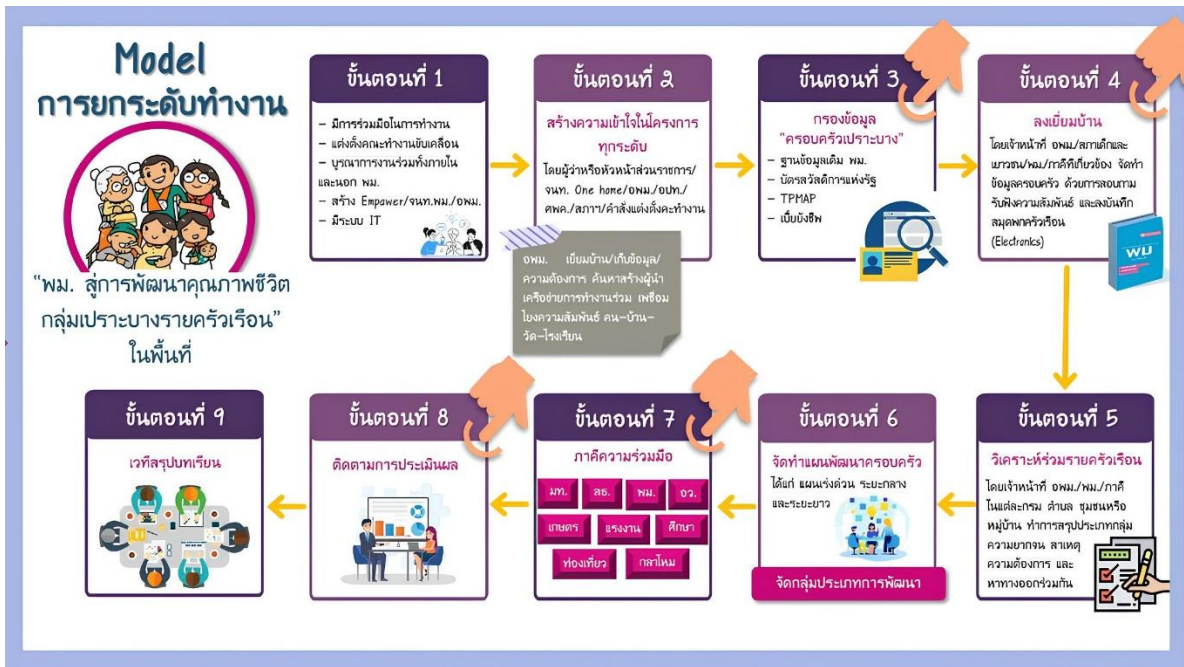
**หัวหน้าครัวเรือน** คือ ผู้ที่หารายได้หลัก อาจเป็นเจ้าของบ้านหรือไม่ใช่ก็ได้ ส่วนหัวหน้าครอบครัวคือ ผู้ที่หารายได้หลักของครอบครัว

**สมาชิกที่อยู่ประจำในครัวเรือน** คือ คนที่อยู่ในครัวเรือนในรอบปีที่ผ่านมา ไม่น้อยกว่า 6 เดือน ทั้งนี้ในรอบปีที่ผ่าน หมายถึง การนับจากวันที่สอบถามข้อมูลย้อนหลังไป 12 เดือน ซึ่งกลุ่มเหล่านี้จะใช้ในการเก็บข้อมูลทั้งในระดับบุคคล ครอบครัว และครัวเรือน

**การช่วยเหลือ** คือ การช่วยเหลือและแก้ไขปัญหาเพื่อพัฒนาให้ครัวเรือนเป้าหมาย มีคุณภาพชีวิตที่ดีขึ้น โดยมีการบูรณาการของหน่วยงานที่เกี่ยวข้องในพื้นที่ เพื่อให้ครัวเรือนเปราะบางได้รับการช่วยเหลืออย่างครอบคลุมทุกมิติตามสภาพปัญหา

**ฐานข้อมูลครัวเรือนเปราะบาง** คือ ฐานข้อมูลครัวเรือนเปราะบางที่มาจากกรองข้อมูลจากแหล่งต่างๆ ที่เกี่ยวข้อง เช่น TPMAP กระทรวง พม. ฐานข้อมูลผู้ได้รับบัตรสวัสดิการแห่งรัฐ เบี้ยยังชีพผู้สูงอายุ และเบี้ยยังชีพคนพิการ

2.1.5 กระบวนการที่เกี่ยวข้องในการจัดทำสมุดพกอิเล็กทรอนิกส์



ภาพที่ 2 กระบวนการที่เกี่ยวข้องในการจัดทำสมุดพกอิเล็กทรอนิกส์  
 ที่มา กระทรวงการพัฒนาสังคมและความมั่นคงของมนุษย์ (2565)

**ขั้นตอนที่ 3** ค้นหากลุ่มเปราะบางซึ่งเป็นกลุ่มเป้าหมายของโครงการฯ โดยใช้ข้อมูลจากแหล่งต่าง ๆ ที่เกี่ยวข้อง ได้แก่ ฐานข้อมูลในระบบของกระทรวง พม., ฐานข้อมูลผู้ได้รับบัตรสวัสดิการแห่งรัฐ, ฐานข้อมูล TPMAP และฐานข้อมูลเบี้ยยังชีพผู้สูงอายุ และเบี้ยยังชีพคนพิการ

**ขั้นตอนที่ 4** นำข้อมูลมาบันทึกในสมุดพกครอบครัวในรูปแบบเอกสารอิเล็กทรอนิกส์ (Electronic File) โดยมีเจ้าหน้าที่สังกัดกระทรวง พม. และ อพม. ร่วมจัดทำข้อมูลครอบครัวเพื่อบันทึกในสมุดพกครอบครัว

**ขั้นตอนที่ 7** บูรณาการการทำงานร่วมกับภาคีเครือข่าย เพื่อร่วมกันพัฒนาคุณภาพชีวิตกลุ่มเปราะบาง ทั้งด้านข้อมูล ด้านสังคม ด้านการศึกษา ด้านที่อยู่อาศัย ด้านอาชีพและการมีงานทำ และด้านการท่องเที่ยวและชุมชน โดยหน่วยงานภาคีเครือข่ายที่ร่วมกันขับเคลื่อนงาน ได้แก่ กระทรวงมหาดไทย กระทรวงการพัฒนาสังคมและความมั่นคงของมนุษย์ กระทรวงศึกษาธิการ กระทรวงกลาโหม กระทรวงการท่องเที่ยวและกีฬา กระทรวงการอุดมศึกษา วิทยาศาสตร์ วิจัย และนวัตกรรม กระทรวงเกษตรและสหกรณ์ กระทรวงแรงงาน และกระทรวงสาธารณสุข

**ขั้นตอนที่ 8** ติดตามประเมินผลกาดำเนินงานการแก้ไขปัญหาการช่วยเหลือและพัฒนาด้วยกระบวนการจัดการรายกรณี (Case Management) ตามที่กำหนดและวางแผนในสมุดพกครอบครัว เพื่อให้เกิดการติดตามและประเมินกลุ่มเป้าหมายจนสิ้นสุดกระบวนการ

### 2.1.6 การจัดเก็บข้อมูลครัวเรือนเปราะบาง

- 1) วัตถุประสงค์ของการจัดเก็บข้อมูล เพื่อเป็นฐานข้อมูลในการจัดระบบสวัสดิการที่เหมาะสมกับบริบทของประเทศไทย เพื่อให้ประชาชนมีหลักประกันและมีความมั่นคงในชีวิต
- 2) กระบวนการจัดเก็บข้อมูล
  - สร้างความเข้าใจกับเจ้าหน้าที่ทุกระดับ
  - กรองข้อมูลครัวเรือนเปราะบาง
  - ลงเยี่ยมบ้าน
  - วิเคราะห์ร่วมรายครอบครัว
  - จัดทำแผนพัฒนาครอบครัว
  - ร่วมมือกับภาคีเครือข่ายเกี่ยวกับสวัสดิการ
  - ติดตามประเมินผล
  - เวทีสรุปบทเรียน
- 3) องค์กรประกอบฐานข้อมูล ประกอบด้วย ส่วนของครัวเรือน และส่วนสมาชิกรายบุคคล
- 4) ผู้จัดเก็บข้อมูล คือ เจ้าหน้าที่สังกัดกระทรวง พม. อพม. สภาเด็กและเยาวชน และภาคีเครือข่าย
- 5) ผู้ให้ข้อมูล คือ หัวหน้าครัวเรือน สมาชิกที่อยู่ประจำในครัวเรือน
- 6) หน้าที่ผู้จัดเก็บข้อมูล คือ สอบถาม รับฟัง สร้างสัมพันธ์ระหว่างผู้ลงเยี่ยมและผู้ถูกเยี่ยม มีการนำข้อมูลมาบันทึกในสมุดพกครอบครัวในรูปแบบเอกสารอิเล็กทรอนิกส์
- 7) ครัวเรือนเป้าหมาย จะเน้นกลุ่มเปราะบางที่มาจากฐาน TPMAP ที่มีการกลั่นกรองข้อมูลร่วมกับเครือข่ายในพื้นที่ ซึ่งผลของการจัดเก็บข้อมูลจะถูกนำมาจัดทำแผนพัฒนาครอบครัว
- 8) การติดตามประเมินผล ใช้กระบวนการจัดการรายกรณี (Case Management) เพื่อให้เกิดการติดตามและประเมินกลุ่มเป้าหมายจนสิ้นสุดกระบวนการและเป็นระบบ รวมถึงสอดคล้องกับการบูรณาการร่วมกับกระทรวงและหน่วยงานที่เกี่ยวข้อง
- 9) บูรณาการการทำงานร่วมกับภาคีเครือข่าย 12 กระทรวง 1 หน่วยงาน

### 2.1.7 แนวทางการบันทึกข้อมูลสมุดพกครอบครัว

#### 1. องค์ประกอบของสมุดพกครอบครัว

- 1) ส่วนของครัวเรือน ประกอบด้วย ข้อมูลพื้นฐาน ที่อยู่อาศัย รายจ่าย หนี้สิน การออม ทรัพย์สิน การร่วมกิจกรรมของชุมชน และแผนผังสาแหรกครัวเรือนและภาพถ่าย

2) ส่วนของครอบครัว ประกอบด้วย ข้อมูลพื้นฐาน ที่อยู่อาศัย รายได้ รายจ่าย หนี้สิน การออม และทรัพย์สิน

3) ส่วนสมาชิกรายบุคคล ประกอบด้วย ข้อมูลพื้นฐาน อาชีพหรือรายได้ รายจ่าย หนี้สิน การออม ทรัพย์สิน สุขภาพหรือโรคประจำตัว ลักษณะความพิการ สวัสดิการที่ได้รับ และสภาพปัญหา

4) ส่วนของเจ้าหน้าที่วิเคราะห์ ประกอบด้วย สภาพปัญหา แผนการช่วยเหลือ การติดตาม และ บักทีกเพิ่มเติม

## 2. การบันทึกข้อมูลฯ

1) การจัดเก็บสมุดพกครอบครัว

- ถ้าใน 1 ครัวเรือนมี 1 ครอบครัว ให้จัดเก็บสมุดพก 1 เล่ม

- ถ้าครัวเรือน มี 2 ครอบครัวอยู่ร่วมกัน ให้จัดเก็บสมุดพกครอบครัว 2 เล่มแล้วนำมา รวมกันเป็น 1 ครัวเรือน

- ครัวเรือนที่อาศัยบ้านเลขที่เดียวกัน เช่น 2 ครัวเรือน 2 ครอบครัว ให้จัดเก็บสมุดพก 2 เล่ม แต่แยกเป็นคนละครัวเรือนกันไม่ต้องรวมเล่ม

2) แนวทางการจัดเก็บข้อมูล โดยใช้สมุดพกครอบครัวต่อ 1 ครอบครัวและเก็บข้อมูลในส่วนที่ 2 และส่วนที่ 3 แล้วจึงจัดเก็บข้อมูลส่วนที่ 1

3) แนวทางการสัมภาษณ์ โดยให้สัมภาษณ์ข้อมูลจากหัวหน้าครัวเรือน หรือคู่สมรส หรือสมาชิก ในครัวเรือนที่สามารถให้คำตอบได้

4) จัดเก็บข้อมูลให้จัดเก็บทุกครัวเรือนตาม TPMAP ทั้งที่มี/ไม่มีเลขที่บ้านและจัดเก็บเฉพาะ ครัวเรือนที่มีคนอาศัยอยู่

5) แนวทางการเขียนสาแหลทครอบครัว เป็นการสรุปปัญหาหลักของครัวเรือนและเชื่อมโยง สภาพปัญหาของบุคคลในครัวเรือนที่มาจากส่วนที่ 2 และส่วนที่ 3 รวมถึงการระบุแนวทางการช่วยเหลือเร่งด่วน

6) ส่วนการเก็บรักษาสมุดพกครอบครัว โดยสแกนสมุดพกครอบครัวเก็บไว้ในรูปแบบไฟล์ PDF

## 3. การรายงานผลสมุดพกครอบครัว

1) การวิเคราะห์ร่วมรายครัวเรือน เป็นการวิเคราะห์ข้อมูลที่ได้จากการเยี่ยมบ้านกลุ่มเปราะบาง รายครัวเรือน เพื่อนำข้อมูลมาใช้ในการคืนข้อมูลที่ได้จากการวิเคราะห์สู่ครอบครัวและชุมชน ประกอบด้วย

- ประเภทกลุ่มความยากจน
- สาเหตุที่ทำให้เกิดความยากจน
- ความต้องการของครัวเรือน
- แนวทางพัฒนาคุณภาพชีวิตครัวเรือน
- การติดตามผลการดำเนินงาน

2) แผนการช่วยเหลือเพื่อการพัฒนาครัวเรือน 5 มิติ ประกอบด้วย ประกอบด้วย รายได้ สุขภาพ การศึกษา ความเป็นอยู่ การเข้าถึง บริการของรัฐ ประเมินความเร่งด่วนของสภาพปัญหา 3 ระยะ ดังนี้

- ระยะเร่งด่วน (ระยะสั้น) เช่น การช่วยเหลือทางด้านเครื่องอุปโภคบริโภค เงินสงเคราะห์ (เงินอุดหนุน) ที่อยู่อาศัย และการเข้าถึงสิทธิ เป็นต้น

- ระยะกลาง เช่น การให้ความรู้ การฝึกอาชีพ การเข้าถึงโอกาส เป็นต้น

- ระยะยาว เช่น การปรับปรุง/ซ่อมแซมที่อยู่อาศัย การมีที่ดินทำกิน การส่งเสริม ความมั่นคงด้านอาชีพ การติดตามเยี่ยมบ้านโดย อพม. เป็นต้น

โดยกรอบสภาพปัญหาในแต่ละมิติจะระบุกระบวนการช่วยเหลือ และหน่วยงานที่เกี่ยวข้องตามที่กระทรวง พม. ได้ MOU ไว้กับ 12 กระทรวง และ 1 หน่วยงาน เพื่อเป็นการบูรณาการความช่วยเหลือกลุ่มเปราะบางรายครัวเรือน

3) เอกสารรวมสวัสดิการ แบบฟอร์มรวบรวมสิทธิของประชาชนตลอดช่วงชีวิต (Checklist) 44 สวัสดิการ สำหรับเจ้าหน้าที่ เพื่อใช้ประโยชน์ในการดำเนินงานโครงการบูรณาการเพื่อพัฒนาคุณภาพชีวิตกลุ่มเปราะบางรายครัวเรือน ซึ่งกลุ่มเป้าหมาย/ประเภท สวัสดิการ มีดังนี้

- ครอบครัวและเด็ก (7 สวัสดิการ)
- การศึกษา (4 สวัสดิการ)
- การทำงาน (9 สวัสดิการ)
- สุขภาพ (3 สวัสดิการ)
- คนพิการ (4 สวัสดิการ)
- ผู้สูงอายุ (5 สวัสดิการ)
- ผู้ประสบปัญหาการณืต่างๆ(12 สวัสดิการ)

4) แบบรายงานครัวเรือนเปราะบาง โดยรายงานการบริหารจัดการรายกรณี (Case Management) ได้แก่ ดำเนินการเรียบร้อย อยู่ระหว่างดำเนินการ รอดำเนินการ ไม่ต้องดำเนินการ ตามกระบวนการให้ความช่วยเหลือกลุ่มเปราะบาง ได้แก่

- การรับแจ้ง / ที่มา
- การสอบข้อเท็จจริง
- การแจ้งสิทธิ
- การประเมินสภาพปัญหา
- การประเมินความเสี่ยง
- การวางแผนการให้ความช่วยเหลือ
- การให้ความช่วยเหลือ
- การประสานส่งต่อหน่วยงานที่เกี่ยวข้อง
- การติดตามผลหลังให้ความช่วยเหลือ
- การยุติให้บริการ

#### 4. รายงานและกระดานสถานการณ์ (Dashboard)

1) รายงานสรุปผลการจัดทำข้อมูล โดยรายการรวบรวมข้อมูลการลงพื้นที่เพื่อสำรวจข้อมูล อพม. ประกอบด้วย จำนวนของครัวเรือนครอบครัว สมาชิกภายในครัวเรือน และปัญหาที่พบ

2) รายงานการปฏิบัติงาน ประกอบด้วย การวิเคราะห์ร่วมรายครัวเรือนเป็นการวิเคราะห์ข้อมูลที่ได้จากการเยี่ยมบ้านกลุ่มเปราะบางรายครัวเรือน และแบบรายงานการให้ความช่วยเหลือกลุ่มเปราะบาง

3) รายงานสรุปปัญหาและการให้ความช่วยเหลือรายครอบครัวและรายบุคคล ประกอบด้วยแผนการช่วยเหลือเพื่อการพัฒนาครัวเรือน 5 มิติ และแบบรายงานการให้ความช่วยเหลือกลุ่มเปราะบาง

4) รายงานตามความต้องการของหน่วยงานระดับกรม/เทียบเท่า สังกัดกระทรวงการพัฒนาสังคมและความมั่นคงของมนุษย์ และนำเสนอสรุปข้อมูลการติดตามการดำเนินงานแก้ไขปัญหาครัวเรือน/บุคคลที่เป็นกลุ่มเป้าหมายของสำนักงานปลัดกระทรวงการพัฒนาสังคมและความมั่นคงของมนุษย์ ผ่าน Dashboard ประกอบด้วย เอกสารรวมสวัสดิการ แบบฟอร์มรวบรวมสิทธิของประชาชนตลอดช่วงชีวิต (Checklist) 44 สวัสดิการ และแบบรายงานการให้ความช่วยเหลือกลุ่มเปราะบาง

## 5. กลุ่มผู้ใช้งานระบบสิทธิ์ในการเข้าถึงข้อมูล

### 1) การแบ่งประเภทข้อมูลในองค์กรตามการใช้งาน

- เปิดเผยต่อบุคคลภายนอก (Public Data) ทำได้โดยไม่ต้องขออนุญาตจากเจ้าของข้อมูล
- ใช้ภายใน (Internal-only data) ส่งได้ภายในองค์กร โดยไม่ต้องเข้ารหัส กรณีส่งภายนอกต้องขออนุญาตจากเจ้าของข้อมูล

- ความลับ (Confidential Data) อนุญาตให้ส่งข้อมูลทางอีเมลได้ แต่ต้องมีการเข้ารหัส โดยแยกส่งกุญแจสำหรับการถอดรหัสในอีกอีเมล

- ถูกจำกัด (Restricted Data) รับ-ส่ง ข้อมูลโดยเฉพาะผู้ที่เกี่ยวข้องเท่านั้น

### 2) การแบ่งประเภทข้อมูลในองค์กรตามชั้นความลับ

- ลับที่สุด (Top Secret) หมายถึง ข้อมูลข่าวสารที่ หากเปิดเผยทั้งหมดหรือเพียงบางส่วนจะก่อให้เกิดความเสียหายแก่ประโยชน์แห่งรัฐอย่างร้ายแรงที่สุด

- ลับมาก (Secret) หมายถึง ข้อมูลข่าวสารที่ หากเปิดเผยทั้งหมดหรือเพียงบางส่วนจะก่อให้เกิดความเสียหายแก่ประโยชน์แห่งรัฐอย่างร้ายแรง ต่อการบริหารราชการแผ่นดิน การพัฒนาโครงสร้างพื้นฐานของประเทศ เป็นต้น

- ลับ (Confidential) หมายถึง ข้อมูลข่าวสารที่ หากเปิดเผยทั้งหมดหรือเพียงบางส่วนจะก่อให้เกิดความเสียหายแก่ประโยชน์แห่งรัฐ ต่อสิทธิมนุษยชน เป็นต้น

- ข้อมูลส่วนบุคคล หมายถึง ข้อมูลที่เกี่ยวกับบุคคลซึ่ง ทำให้สามารถระบุตัวบุคคลนั้นได้ไม่ว่าทางตรงหรือทางอ้อม แต่ไม่รวมข้อมูลผู้ถึงแก่กรรม เช่น เลขบัตรประจำตัวประชาชน วันเดือนปีเกิด ศาสนา เงินเดือนและอื่น ๆ

## 6. การให้บริการข้อมูลเพื่อพัฒนากลุ่มคนเปราะบางรายครัวเรือนกับหน่วยงานอื่น

1) การบูรณาการความร่วมมือ การบูรณาการความร่วมมือระหว่าง 12 กระทรวง 1 หน่วยงาน เพื่อการแก้ปัญหาแบบบูรณาการในทุกมิติแบบองค์รวม และพัฒนาคุณภาพชีวิตกลุ่มเปราะบางอย่างยั่งยืน ใน 6 ด้าน ดังนี้

### 1) ด้านฐานข้อมูล

- กระทรวงการพัฒนาสังคมและความมั่นคงของมนุษย์ (พม.)
- กระทรวงมหาดไทย (มท.)
- กระทรวงการอุดมศึกษา วิทยาศาสตร์ วิจัย และนวัตกรรม (อว.)
- กรุงเทพมหานคร
- สำนักงานกฤษฎามนตรี (นร.)

### 2) ด้านการศึกษา

- กระทรวงศึกษาธิการ (ศธ.)
- กระทรวงการอุดมศึกษา วิทยาศาสตร์ วิจัย และนวัตกรรม (อว.)
- กรุงเทพมหานคร

### 3) ด้านสุขภาพ

- กระทรวงสาธารณสุข (สธ.)
- กระทรวงการท่องเที่ยวและกีฬา (กก.)
- กรุงเทพมหานคร

### 4) ด้านที่อยู่อาศัย

- กระทรวงการพัฒนาสังคมและความมั่นคงของมนุษย์ (พม.)
- กระทรวงกลาโหม

- กรุงเทพมหานคร
- 5) ด้านอาชีพและรายได้
  - กระทรวงแรงงาน (รง.)
  - กระทรวงเกษตรและสหกรณ์ (กษ.)
  - กระทรวงการพัฒนาสังคมและความมั่นคงของมนุษย์ (พม.)
  - กระทรวงพาณิชย์ (พณ.)
  - กระทรวงการท่องเที่ยวและกีฬา (กก.)
  - กรุงเทพมหานคร
- 6) ด้านการท่องเที่ยวและชุมชน
  - กระทรวงวัฒนธรรม (วธ.)
  - กระทรวงการท่องเที่ยวและกีฬา (กก.)
  - กรุงเทพมหานคร

## 2) การเชื่อมโยงข้อมูลกลุ่มคนเปราะบางสมุดปกครอบครัวยุกับ TPMAP Logbook

### 1) คุณสมบัติของสมุดปกครอบครัวยุ

- บันทึกและแสดงข้อมูลครัวเรือนเปราะบาง
- ค้นหาครัวเรือนเปราะบาง
- เพิ่มปัญหา กิจกรรมการให้ความช่วยเหลือตามสวัสดิการจากหน่วยงาน
- หน่วยงานที่เกี่ยวข้องสามารถติดตามการให้ความช่วยเหลือตาม

ที่เกี่ยวข้อง

แผนพัฒนาครอบครัว

### 2) คุณสมบัติของ TPMAP Logbook

- บันทึกและแสดงข้อมูลครัวเรือน
- ค้นหาครัวเรือนยากจนตามดัชนีMPI ตัวชี้วัดมิติต่าง ๆ และครัวเรือน
- เพิ่มปัญหา และกิจกรรมการให้ความช่วยเหลือชุดข้อมูลการวิเคราะห์
- เข้าใช้งานผ่านอุปกรณ์ที่มีความแตกต่างด้านขนาดของหน้าจอแสดงผล

เปราะบาง

จากระบบ TPMAP

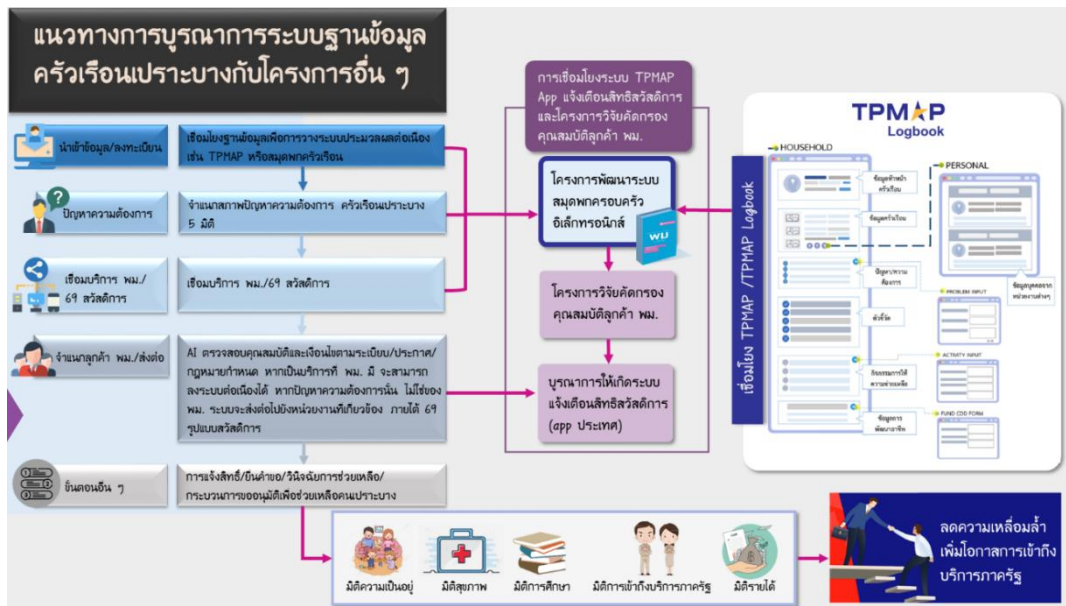
ที่หลากหลาย

	แพลตฟอร์มสมุดปกครอบครัวยุ	TPMAP Logbook
ส่วน Dashboard ภาพรวมข้อมูลในระบบ	✓	✓
การค้นหาข้อมูลครัวเรือน/รายบุคคล ตามเงื่อนไขต่าง ๆ เช่น ค้นหาด้วยชื่อหัวหน้าครัวเรือน ค้นหาสมาชิกในครัวเรือน ค้นหาคนเปราะบาง	✓	✓
<b>การจัดการข้อมูลในระดับครอบครัว</b>	✓	✗
การเพิ่มหมู่บ้าน	✓	✓
การเพิ่มตำแหน่งและพิกัดบ้าน	✓	✓
การเพิ่มปัญหา/ความต้องการ	✓	✓
แนะนำแนวทางแก้ปัญหา	✓	✓
การเพิ่มกิจกรรมการให้ความช่วยเหลือ	✓	✓
การแก้ไข/ลบ ปัญหาหรือกิจกรรม	✓	✓
การติดตามวิเคราะห์ครัวเรือนเป้าหมาย	✓	✓
<b>รายงานสวัสดิการที่ได้รับ</b>	✓	✗
การบันทึกข้อมูลการติดตามผู้พิการ/ผู้สูงอายุไม่ได้รับเบี้ย (สอ.)	✓	✓
<b>แผนการช่วยเหลือ</b>	✓	✗
รายงานการสรุปผลการปฏิบัติงานและติดตามการแก้ปัญหา	✓	✓

ภาพที่ 3 การเชื่อมโยงข้อมูลกลุ่มคนเปราะบางสมุดปกครอบครัวยุกับ TPMAP Logbook

## ที่มา กระทรวงการพัฒนาสังคมและความมั่นคงของมนุษย์ (2565)

### 2.1.8 แนวทางการบูรณาการระบบฐานข้อมูลครัวเรือนประเภต่างกับโครงการอื่น ๆ



ภาพที่ 4 แนวทางการบูรณาการระบบฐานข้อมูลครัวเรือนประเภต่างกับโครงการอื่น ๆ

ที่มา: กระทรวงการพัฒนาสังคมและความมั่นคงของมนุษย์ (2565)

แนวทางในการเชื่อมโยงระบบ TPMAP Logbook กับ แพลตฟอร์มสมุดพกครอบครัว เพื่อให้เห็นภาพใหญ่ระดับประเทศ โดยการเชื่อมโยงด้วยเลขประจำตัวประชาชน 13 หลัก นอกจากนี้ การเชื่อมโยงกับ TPMAP Logbook เป็นการปรับปรุงแก้ไขข้อมูลในระบบให้สอดคล้องกับข้อค้นพบตามข้อเท็จจริง เพื่อลดภาวะรั่วไหล (inclusion error) และเพิ่มเติมข้อมูลบุคคลตกหล่น (exclusion error)

## 2.2 แนวคิด ทฤษฎีที่เกี่ยวข้องกับระบบ TPMAP

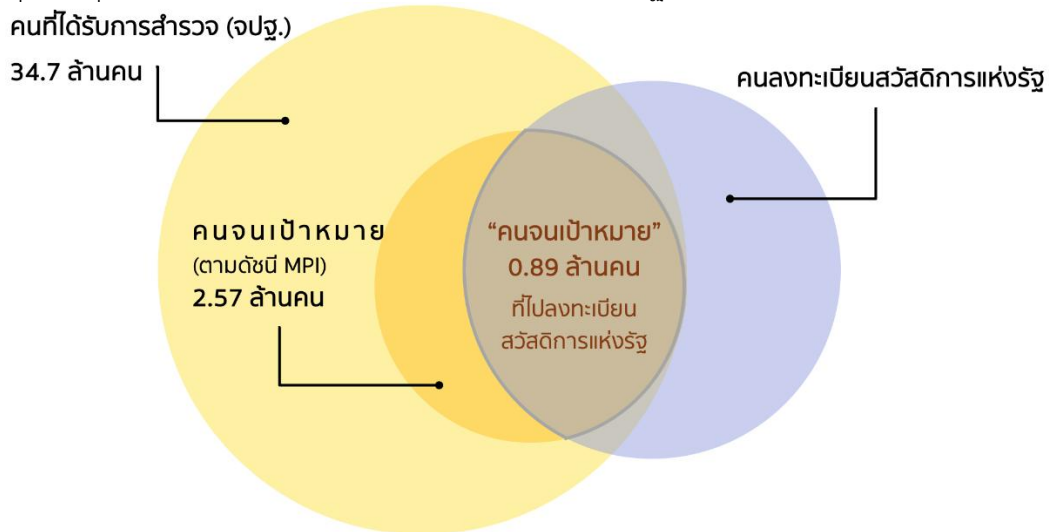
### 2.2.1 รู้จักกับระบบ TPMAP

TPMAP คือ ระบบบริหารจัดการข้อมูลการพัฒนาคนแบบชี้เป้า (Thai People Map and Analytics Platform) ซึ่งได้รับการพัฒนาต่อยอดจากระบบบริหารจัดการข้อมูลคนจนแบบชี้เป้า (Thai Poverty Map and Analytics Platform) ให้สามารถครอบคลุมปัญหาที่กว้างขึ้น เช่น เด็กแรกเกิด การศึกษา ผู้สูงอายุ การพัฒนาสภาพที่อยู่อาศัย โดยยังคงความสามารถของระบบเดิมในการชี้เป้าความยากจนไว้ด้วย TPMAP จึงสามารถใช้ระบุปัญหาความยากจนในระดับบุคคล ครัวเรือน ชุมชน ท้องถิ่น/ท้องที่ จังหวัด ประเทศ หรือปัญหาความยากจนรายประเด็น ซึ่งทำให้การแก้ปัญหาตรงกับกลุ่มเป้าหมายมากขึ้นและสามารถออกแบบนโยบาย โครงการในการแก้ปัญหาให้ตรงกับความต้องการหรือสภาพปัญหาได้ TPMAP เป็นการทำงานร่วมกันระหว่างสำนักงานคณะกรรมการพัฒนาเศรษฐกิจและสังคมแห่งชาติ (สศช.) และ ศูนย์เทคโนโลยีอิเล็กทรอนิกส์และคอมพิวเตอร์แห่งชาติ (เนคเทค-สวทช.) กระทรวงวิทยาศาสตร์และเทคโนโลยี

### 2.2.2 ที่มาของข้อมูลใน TPMAP

หลักการทำงานของ TPMAP คืออาศัยข้อมูลจากหลายแหล่งมายืนยันซึ่งกันและกัน โดยในช่วงต้น TPMAP ได้ใช้สมมติฐานว่าคนที่ได้รับการสำรวจว่าจน (survey-based) และยังมีมาลงทะเบียนว่าจนอีกด้วย (register-based) น่าจะเป็นคนจนเป้าหมายที่ต้องการความช่วยเหลือเร่งด่วน ดังนั้น TPMAP จึงตั้งต้นโดยใช้

ข้อมูลความจำเป็นพื้นฐาน (จปฐ.) จากกรมการพัฒนาชุมชน และข้อมูลผู้ลงทะเบียนสวัสดิการแห่งรัฐจากกระทรวงการคลัง มายืนยันซึ่งกันและกัน หรืออีกนัยหนึ่ง "คนจนเป้าหมาย" ใน TPMAP ก็คือคนจนใน จปฐ. ที่ไปลงทะเบียนสวัสดิการแห่งรัฐ และสำหรับในปี 2566 เป็นต้นมา TPMAP ได้ปรับนิยามคนจนเป้าหมายให้ครอบคลุมถึงกลุ่มคนยากจนที่ไม่ได้ขึ้นทะเบียนบัตรสวัสดิการแห่งรัฐอีกด้วย



ภาพที่ 5 คนจนเป้าหมายใน TPMAP  
ที่มา TPMAP. (2568).

TPMAP ใช้วิธีการคำนวณดัชนีความยากจนหลายมิติ (Multidimensional Poverty Index: MPI) ซึ่งพัฒนาโดย Oxford Poverty & Human Development Initiative และ United Nation Development Programme ซึ่ง สศช. ได้นำมาปรับใช้กับประเทศไทย โดยดัชนีความยากจนหลายมิติ หรือ MPI อาศัยหลักการที่ว่า คนจนคือผู้ที่มีคุณภาพชีวิตต่ำกว่าเกณฑ์คุณภาพชีวิตที่ดีในมิติต่างๆ ซึ่ง TPMAP พิจารณาจาก 5 มิติ ได้แก่ ด้านสุขภาพ ด้านการศึกษา ด้านการเงิน ด้านความเป็นอยู่ และด้านการเข้าถึงบริการรัฐ

หมายเหตุ : จำนวนคนเป้าหมายของระบบ TPMAP ปี 2568 มีข้อมูลคนเป้าหมายซ้ำที่อยู่ต่างพื้นที่กัน โดยอยู่ระหว่างการตรวจสอบข้อมูลในระดับพื้นที่ และ สศช. จะมีการปรับปรุงข้อมูลต่อไป

### 2.2.3 5 มิติ ของ TPMAP

TPMAP สามารถนำมาใช้ช่วยแก้ปัญหาความยากจนได้โดยสามารถใช้ช่วยระบุปัญหาที่เกี่ยวกับความยากจน โดยสามารถใช้ตอบคำถาม 3 ข้อ ได้แก่ คนจนอยู่ที่ไหน? คนจนมีปัญหาอะไร? จะพ้นความยากจนได้อย่างไร? ตอบคำถาม "คนจนอยู่ที่ไหน"

TPMAP สามารถระบุ "คนจนเป้าหมาย" หรือ คนจนในข้อมูล จปฐ. ที่มาลงทะเบียนเพื่อบัตรสวัสดิการแห่งรัฐ ปี 2560 โดยแสดงผลแบบ Data Storytelling บน [www.tpmmap.in.th](http://www.tpmmap.in.th) แสดงข้อมูลจำนวนคนจนและสัดส่วนคนจนเชิงพื้นที่ ตั้งแต่ระดับประเทศ จังหวัด อำเภอ ตำบล ทำให้ทราบว่าแต่ละพื้นที่มีคนจนกี่คน สามารถจัดลำดับพื้นที่ตามจำนวนและสัดส่วนคนจน เพื่อพิจารณาพื้นที่ที่ต้องการความช่วยเหลือเร่งด่วน

ตอบคำถาม "คนจนมีปัญหาอะไร"

TPMAP สามารถระบุได้ว่า "คนจนเป้าหมาย" มีโดยประกอบด้วย 5 มิติ จากข้อมูลจำนวนคนในครัวเรือนยากจนที่ตกตัวชี้วัดความจำเป็นพื้นฐาน (จปฐ.) ในแต่ละมิติ สำหรับใช้ในวางแผนพัฒนาเศรษฐกิจและสังคมแห่งชาติ ฉบับที่ 13 ที่นำมาใช้ในการคำนวณดัชนีความยากจนหลายมิติ (MPI) ประกอบด้วย

### ด้านสุขภาพ

- การฝากครรภ์อย่างมีคุณภาพ
- เด็กแรกเกิดมีน้ำหนัก 2,500 กรัมขึ้นไป
- เด็กแรกเกิดได้กินนมแม่อย่างเดียว อย่างน้อย 6 เดือนแรกติดต่อกัน
- เด็กแรกเกิดถึง 12 ปี ได้รับวัคซีนป้องกันโรคครบตามตารางเสริมสร้างภูมิคุ้มกันโรค
- เด็กได้รับการดูแลและมีพัฒนาการที่เหมาะสม
- ครักว์เรือนกินอาหารถูกสุขลักษณะ ปลอดภัย และได้มาตรฐาน
- ครักว์เรือนมีความรู้และป้องกันตนเองเพื่อควบคุมปัจจัยเสี่ยงที่คุกคามสุขภาพ
- ครักว์เรือนสามารถดูแลตนเอง/สมาชิก เมื่อมีการเจ็บป่วยเบื้องต้น
- คนอายุ 6 ปีขึ้นไป ออกกำลังกายอย่างน้อยสัปดาห์ละ 3 วัน วันละ 30 นาที
- ผู้ป่วยติดเตียงได้รับการดูแลจากครอบครัว ชุมชน ภาครัฐ หรือภาคเอกชน
- คนในครักว์เรือนมีประกันสุขภาพ/สิทธิรักษาพยาบาล และทราบสถานที่ใช้บริการตามสิทธิ
- คนอายุ 35 ปีขึ้นไป ได้รับการตรวจสุขภาพประจำปี

### ด้านมาตรฐานความเป็นอยู่

- ครักว์เรือนมีความมั่นคงในที่อยู่อาศัย และบ้านมีสภาพคงทนถาวร
- ครักว์เรือนมีการจัดการบ้านเรือนและได้รับการบริการจัดเก็บขยะมูลฝอยที่ถูกสุขลักษณะ
- ครักว์เรือนไม่ถูกรบกวนจากมลพิษ
- ครักว์เรือนมีการป้องกันอุบัติเหตุอย่างถูกวิธี และมีการเตรียมความพร้อมรับมือภัยพิบัติ
- ครักว์เรือนมีความปลอดภัยในชีวิตและทรัพย์สิน
- ครักว์เรือนมีน้ำสำหรับบริโภคและอุปโภคพอเพียงตลอดปี
- ครักว์เรือนเข้าถึงไฟฟ้าและใช้บริการไฟฟ้า
- ครักว์เรือนเข้าถึงและใช้บริการโทรศัพท์เคลื่อนที่และอินเทอร์เน็ต
- ครักว์เรือนเข้าถึงบริการขนส่งสาธารณะ

### ด้านการศึกษา

- เด็กอายุต่ำกว่า 6 ปี มีพัฒนาการด้านสุขภาพ การเรียนรู้และพัฒนาการทางบุคลิกภาพตามวัย
- เด็กอายุ 6-15 ปี ได้รับการศึกษาภาคบังคับ 9 ปี
- เด็กจบชั้น ม.3 ได้เรียนต่อชั้น ม.4 หรือเทียบเท่า และเด็กที่จบการศึกษาภาคบังคับ 9 ปี ที่ไม่ได้เรียนต่อและยังไม่มียานทำ ได้รับการฝึกอบรมด้านอาชีพ
- คนอายุ 15-59 ปี อ่าน เขียนภาษาไทย ภาษาอังกฤษ หรือภาษาที่สาม และคิดเลขได้อย่างง่าย
- ครักว์เรือนได้รับการศึกษาต่อเนื่องและมีทักษะการเรียนรู้ที่จำเป็นในศตวรรษที่ 21

### ด้านเศรษฐกิจ

- คนอายุ 15-59 ปี มีอาชีพและรายได้
- คนอายุ 60 ปีขึ้นไป มีอาชีพและรายได้
- รายได้เฉลี่ยของคนในครักว์เรือนต่อปี
- ครักว์เรือนมีการเก็บออมเงิน

### ด้านการคุ้มครองทางสังคมและการมีส่วนร่วม

- เด็กแรกเกิด - 6 ปี ที่ครักว์เรือนมีรายได้เฉลี่ยไม่เกิน 100,000 บาทต่อคนต่อปี ได้รับเงินอุดหนุนจากภาครัฐ
- ครักว์เรือนที่มีรายได้เฉลี่ยไม่เกิน 100,000 บาทต่อคนต่อปี และมีสมาชิกที่มีคุณสมบัติตามเกณฑ์บัตรสวัสดิการแห่งรัฐ ได้รับเงินสวัสดิการจากรัฐ

- คริวเรือได้รับการคุ้มครองตามระบบและมาตรการคุ้มครองทางสังคมจากภาครัฐ และหรือชุมชนภาคเอกชน
- ผู้สูงอายุได้รับการดูแลจากครอบครัว ชุมชน ภาครัฐ หรือภาคเอกชน
- ผู้พิการได้รับการดูแลจากครอบครัว ชุมชน ภาครัฐ หรือภาคเอกชน
- ครอบครัวมีความอบอุ่น
- คริวเรือมีส่วนร่วมทำกิจกรรมสาธารณะเพื่อประโยชน์ของชุมชนหรือท้องถิ่น

### 2.3 แนวคิดและระเบียบประกอบการจัดทำเกณฑ์คุณสมบัติประกอบการจัดทำแผนประกอบอาชีพรายบุคคล (Individual Career Plan)

การจัดทำเกณฑ์คุณสมบัติประกอบการจัดทำแผนประกอบอาชีพรายบุคคล (Individual Career Plan) ต้องบูรณาการร่วมกับกับภาคีที่เกี่ยวข้อง เพื่อออกแบบการประกอบอาชีพทั้งระบบ เนื่องจากมิใช่กลุ่มเปราะบางทุกคนจะสามารถออกไปแล้วทำงานได้เลย จำเป็นต้องได้รับการพัฒนาศักยภาพและอาชีพยกตัวอย่างเช่น

#### กลุ่มคนไร้ที่พึ่ง

กองคุ้มครองสวัสดิภาพและเสริมสร้างคุณภาพชีวิต มีการจัดทำแบบประเมินการฟื้นฟูสมรรถภาพรายบุคคล ในศูนย์คุ้มครองสวัสดิภาพและเสริมสร้างคุณภาพชีวิต และ สถานคุ้มครองคนไร้ที่พึ่ง ผ่านระบบ Quality Life Plus เพื่อประเมินศักยภาพบุคคลในการพัฒนา โดยแบ่งเป็น 3 ระดับ ดังนี้ 1. มีศักยภาพระดับ C ควรได้รับการดูแล หรือช่วยเหลือ (14 – 56) 2. มีศักยภาพระดับ B ควรได้รับการฟื้นฟู (57 – 111) และ 3. มีศักยภาพระดับ A ควรได้รับการส่งเสริม และพัฒนา (112 – 140)

#### กลุ่มผู้สูงอายุ

ข้อมูลจาก “กรมการปกครอง กระทรวงมหาดไทย” ระบุว่า ในปี 2567 มีผู้สูงอายุในประเทศไทยจำนวน 20.70% จากจำนวนประชากรทั้งหมด ซึ่งสวนทางกับตัวเลขจำนวนเด็กเกิดใหม่ในประเทศที่มีจำนวนลดลงอย่างต่อเนื่อง โดยในปี 2567 มีจำนวนเด็กเกิดใหม่ต่ำกว่า 5 แสนคน ซึ่งถือเป็นครั้งแรกในรอบ 70 ปี ส่งผลให้ประเทศไทยเข้าสู่สังคมสูงวัยโดยสมบูรณ์ (Aged Society) โดยกลุ่มผู้สูงอายุที่มีมากที่สุด คือ กลุ่มผู้สูงอายุวัยต้น (60-69 ปี) อยู่ที่ 59.3% รองลงมา คือ กลุ่มผู้สูงอายุวัยกลาง (70-79 ปี) อยู่ที่ 29.8% และกลุ่มที่มีน้อยที่สุด คือ กลุ่มผู้สูงอายุวัยปลาย (80 ปีขึ้นไป) อยู่ที่ 10.9% ทั้งนี้ จากข้อมูลดังกล่าว พบว่า 51.5% ของผู้สูงอายุเหล่านี้ยังทำงานอยู่ ด้วยเหตุผลที่ว่ายังมีแรงและยังอยากทำงานอยู่ ขณะที่ 43.5% ให้เหตุผลที่ยังคงทำงานเพราะต้องการหารายได้เพื่อเลี้ยงตัวเองหรือครอบครัว

อย่างไรก็ดี ด้วยสถานการณ์ตลาดแรงงานที่เริ่มหดตัวลงเรื่อย ๆ ส่งผลให้หลายหน่วยงานออกมาตรการให้มีมีการจ้างงานผู้สูงอายุเพิ่มขึ้น และเรียกร้องให้มีการขยายอายุการเกษียณงานมากขึ้น เพื่อเป็นการสนับสนุนให้ผู้สูงอายุมีงานทำ ซึ่งนอกจากจะเป็นการส่งเสริมคุณภาพชีวิตของผู้สูงอายุให้ดีขึ้นแล้ว ยังเป็นการแก้ปัญหาขาดแคลนแรงงานไปในตัวด้วย

ตัวอย่างบริษัทที่รับคนวัยเกษียณเข้าทำงาน CP AXTRA - โครงการ “60 ยังแจ๋ว” สนับสนุนผู้สูงอายุที่มีอายุ 60 ปีขึ้นไป MajorGroup – โครงการ “วัยเก๋ายังแจ๋ว” เปิดรับสมัครผู้ที่มีอายุ 60 ปีขึ้นไป ปฏิบัติงานประจำสาขาหลายตำแหน่ง Cafe Amazon - โครงการ “Cafe Amazon for chance” สำหรับผู้สูงอายุ 60 ปี บริบูรณ์ขึ้นไป ร่วมงานกับ บริษัท แอปป์เนสต์ สเปน จำกัด ในตำแหน่ง บาร์ิสต้าผู้สูงวัย ทั้งนี้ การจ้างงานผู้สูงอายุ นอกจากผู้จ้างงานจะได้ลูกจ้างที่มีประสบการณ์สูงแล้ว ยังมีสิทธิประโยชน์ภาษีอีกด้วย โดยนายจ้างสามารถหักลดหย่อนภาษีได้ถึง 2 เท่าของเงินค่าจ้างที่จ่ายให้ผู้สูงอายุ (60 ปีขึ้นไป) แต่ไม่เกิน 15,000 บาทต่อคนต่อเดือน

โดยมีเงื่อนไขสำคัญ คือ

1. ต้องเป็นผู้สูงอายุที่มีรายได้น้อย (ตามเกณฑ์สรรพากร)
2. นายจ้างต้องขึ้นทะเบียนการจ้างกับกรมสรรพากร
3. ใช้ได้ทั้งนิติบุคคลและบุคคลธรรมดาที่มีการจ้างงาน (ที่มา : เพจ Wealthy Thai)

ประกอบกับประกาศกระทรวงแรงงาน เรื่อง ขอความร่วมมือส่งเสริมและสนับสนุนให้ผู้สูงอายุมีงานทำ ณ วันที่ 4 มีนาคม พ.ศ. 2562 กระทรวงแรงงานขอความร่วมมือผู้ประกอบการหรือผู้ว่าจ้างที่ประสงค์จะให้ผู้สูงอายุซึ่งมีอายุตั้งแต่หกสิบปีบริบูรณ์ขึ้นไปทำงาน ซึ่งมีได้ทำงานประจำในสถานประกอบกิจการและประสงค์ที่จะทำงานบางช่วงเวลา ดำเนินการดังต่อไปนี้

ข้อ 1 จ่ายค่าตอบแทนให้ผู้สูงอายุอย่างน้อยชั่วโมงละสี่สิบบาท

ข้อ 2 การจ้างผู้สูงอายุควรเป็นงานที่ไม่เป็นอันตรายต่อสุขภาพและความปลอดภัยของผู้สูงอายุ เพื่อทำงานเสมือนพนักงาน งานอาชีพเกี่ยวกับการค้า งานอาชีพด้านบริการ งานที่เกี่ยวกับการผลิต งานหัตถกรรมพื้นบ้าน หรืองานที่เกี่ยวข้องกับงานดังกล่าว

ข้อ 3 ระยะเวลาการทำงานของผู้สูงอายุควรไม่เกินวันละเจ็ดชั่วโมงและไม่เกินสัปดาห์ละหกวัน

ทั้งนี้ การกำหนดเวลาทำงานดังกล่าวเป็นข้อเสนอแนะให้กับสถานประกอบกิจการใช้เป็นแนวทางในการกำหนดจำนวนชั่วโมงสำหรับการคิดค่าตอบแทนของผู้สูงอายุ ซึ่งอาจคำนวณเป็นเงินค่าตอบแทนตามชั่วโมงที่ทำงาน เช่น ทำงาน 4 ชั่วโมงต่อวัน การคำนวณค่าตอบแทนเท่ากับ 4 ชั่วโมง คูณ 45 บาท เป็นเงิน และในกรณีที่ไม่ว่างก็ให้ปัดเป็น 1 ชั่วโมง เช่น ตกลงให้ทำงาน 4 ชั่วโมง 30 นาที ค่าตอบแทนเท่ากับ 5 ชั่วโมง คูณ 45 บาท เป็นเงิน 225 บาท

#### กลุ่มคนผู้พิการ

ว่าด้วยระเบียบกรมส่งเสริมและพัฒนาคุณภาพชีวิตคนพิการว่าด้วยการดำเนินงานของศูนย์พัฒนาศักยภาพและอาชีพคนพิการและศูนย์ส่งเสริมอาชีพคนพิการ (โรงงานปีคนพิการสากล) กำหนดนิยาม "การฟื้นฟูสมรรถภาพ" หมายความว่า การเสริมสร้างสมรรถภาพหรือความสามารถของคนพิการให้มีสภาพที่ดีขึ้นหรือดำรงสมรรถภาพหรือความสามารถที่มีอยู่เดิมไว้ โดยอาศัยกระบวนการทางการแพทย์ การศึกษา สังคม อาชีพ หรือกระบวนการอื่นใด เพื่อให้คนพิการได้มีโอกาสทำงานหรือดำรงชีวิตในสังคมอย่างเต็มศักยภาพ และ "การพัฒนาศักยภาพ" หมายความว่า การนำเอาความสามารถของคนพิการและผู้ดูแลคนพิการไปใช้ให้เกิดประโยชน์อย่างมีกระบวนการ เพื่อเพิ่มพูนความรู้ทักษะ สมรรถนะ และทัศนคติของคนพิการและผู้ดูแลคนพิการ ที่เข้ารับการพัฒนาร่างกายในและภายนอกศูนย์พัฒนาศักยภาพและศูนย์ส่งเสริมอาชีพอันก่อให้เกิดประโยชน์สูงสุดต่อการยกระดับด้านอาชีพและรายได้ ตลอดจนการเข้าไปมีส่วนร่วมของคนพิการในครอบครัว ชุมชน สังคม และประเทศชาติ ต่อไป

หมวด 1 การดำเนินงานของศูนย์พัฒนาศักยภาพและอาชีพคนพิการและศูนย์ส่งเสริมอาชีพคนพิการ  
ข้อ 9 จัดทำแผนการฟื้นฟูหรือพัฒนาศักยภาพให้คนพิการแต่ละบุคคล (Individual Rehabilitation Plan/ Individual Development Plan) ให้เหมาะสมกับสภาพความพิการและความต้องการของคนพิการแต่ละประเภท

หมวด 2 การเข้ารับการฟื้นฟูสมรรถภาพและการพัฒนาศักยภาพ ข้อ 12 การพิจารณารับคนพิการที่จะเข้ารับการฟื้นฟูสมรรถภาพและการพัฒนาศักยภาพต้องมีคุณสมบัติ ดังต่อไปนี้

- (1) มีบัตรประจำตัวคนพิการ และยังไม่หมดอายุ
- (2) มีอายุไม่ต่ำกว่าสิบห้าปีบริบูรณ์ เว้นแต่ในกรณีที่หลักฐกรกรกได้กำหนดไว้เป็น
- (3) มีความประพฤติเรียบร้อย ไม่ติดยาเสพติดทุกประเภท และไม่เป็นโรคติดต่อร้ายแรง
- (4) คุณสมบัติอื่นตามที่อธิบดีประกาศกำหนด

## 2.4 แนวคิดเรื่องพลังชุมชนและทุนทางสังคม

### 2.4.1 แนวคิดเรื่องพลังชุมชน

การเสริมพลังชุมชน (Community Empowerment) หมายถึง กระบวนการเพิ่มอำนาจเพื่อควบคุมสิ่งที่อยู่เหนือการตัดสินใจและควบคุมทรัพยากรที่มีอิทธิพลต่อการดำรงชีวิตของคนในชุมชน เริ่มจากปฏิบัติการระดับบุคคลไปสู่กลุ่มองค์กร ซึ่งการรวมตัวขนาดใหญ่ขึ้นสะท้อนถึงเจตนารมณ์ร่วมเพื่อสร้างการเปลี่ยนแปลงได้ทั้งในระดับสังคมและการเมืองผ่านการกระจายอำนาจการเข้าถึงทรัพยากร และใช้อำนาจในการตัดสินใจเรื่องต่างๆ ภายในชุมชนได้มากขึ้น (Laverack, 2007) ทำให้ชุมชนเกิดความรู้สึกถึงการเป็นเจ้าของสามารถควบคุมการดำเนินกิจกรรมใดๆ ในชุมชนเพื่อกำหนดอนาคตของชุมชนได้ (Chater, 1896, as cited in WHO, 2020) การเสริมพลังชุมชนเป็นแนวคิดที่มีเป้าหมายเพื่อเพิ่มศักยภาพหรือขีดความสามารถที่นำไปสู่การสร้างการเรียนรู้แบบมีส่วนร่วม เกิดการแลกเปลี่ยนประสบการณ์ซึ่งกันและกัน เพื่อค้นหาแนวทางในการแก้ไขปัญหาของชุมชนร่วมกัน ตระหนักถึงผลกระทบที่อาจจะเกิดขึ้นทั้งในปัจจุบันและอนาคต การวางแผน แบบมีส่วนร่วมก่อนปฏิบัติการจึงมีผลต่อการเรียนรู้ และสร้างความมั่นใจเพื่อการแก้ไขปัญหาที่กำลังเผชิญอยู่โดยผลลัพธ์ของการเสริมพลังชุมชนสามารถประเมินได้จากผลการเปลี่ยนแปลงเชิงบวกต่อการมีสุขภาพและคุณภาพชีวิตที่ขึ้น (นงพิมพ์ นิมิตรอนันต์ และคณะ, 2563) ภายใต้สังคมแห่งความเท่าเทียมทางทรัพยากร และความยุติธรรม เมื่อเกิดพลังอำนาจที่แข็งแกร่งและมีประสิทธิภาพจะนำไปสู่การพัฒนาทั้งในระดับสังคมและการเมือง (Wallerstein, 1992) อันเป็นปัจจัยทางสังคมที่กำหนดสถานะของบุคคล การเสริมพลังชุมชนจึงเป็นการเพิ่มอำนาจเพื่อสร้างการรับรู้ถึงความสามารถระดับบุคคล เพื่อควบคุมชะตาชีวิตตนเองและชุมชน ในกระบวนการเสริมพลังชุมชนจะต้องมีผู้ที่มีบทบาทสำคัญ 2 ฝ่าย คือ ผู้เสริมพลังและผู้รับการเสริมพลัง

หลักการเสริมพลังชุมชน 10 ประการ (Lord & Hutchison, 1993) เป็นหลักการที่นักปฏิบัติการภายนอกควรพิจารณาคือเป็นแนวทางในการทำงาน มีดังนี้

- 1) มีความเข้าใจหลักการเสริมพลัง ควรประเมินว่าใครคือผู้ที่กำลังตกอยู่ในภาวะที่มีพลังน้อยกว่าหรือไร้พลัง ไม่มองกลุ่มคนเหล่านี้เป็นเพียงผู้รับบริการ การที่บุคคลตกอยู่ในสถานะเช่นนั้นอาจเป็นเพราะพื้นฐานส่วนบุคคลหรือเพราะสถานะที่ติดตัวมาแต่กำเนิดที่มีผลต่อการเข้าถึงทรัพยากรเพื่อการดำรงชีวิต
- 2) ระบบบริการที่มีอยู่ในปัจจุบันควรปรับจากควบคุมโดยใช้อำนาจที่เหนือกว่าโดยหันมามุ่งเน้นการสร้างความร่วมมือ สร้างความมั่นใจร่วมกันระหว่างผู้ปฏิบัติการภายนอกกับประชาชน
- 3) เพื่อให้เกิดการถ่ายโอนอำนาจไปยังประชาชน ต้องทำให้ประชาชนเป็นฝ่ายระบุปัญหาและค้นหาแนวทางในการแก้ไขปัญหาทั้งของส่วนบุคคลและของชุมชนด้วยตนเอง โดยต้องสนับสนุนให้มีช่องทางในการเข้าถึงแหล่งทุนที่จะนำมาใช้การจัดการชีวิตตนเอง
- 4) หากยังไม่สามารถถ่ายโอนอำนาจสู่ประชาชนได้ อาจจะมีมุ่งเน้นที่การขจัดอุปสรรคที่เกิดจากการกดขี่ และควบคุมประชาชนอันเป็นสาเหตุที่ทำให้ประชาชนกลายเป็นผู้ที่อ่อนแอเสียก่อน
- 5) รับฟังข้อกังวลที่เป็นความรู้สึกจากประสบการณ์ที่ได้รับการกดขี่ ความรู้สึกของการไร้ซึ่งอำนาจ ผ่านบทสนทนาพูดคุยใช้ความเป็นนักวิชาชีพในการแลกเปลี่ยนและสนับสนุนแทนการควบคุม
- 6) เสริมสร้างความแข็งแกร่งหรือพัฒนาขีดความสามารถของประชาชน เพื่อสร้างความภาคภูมิใจให้เกิดขึ้น ซึ่งเป็นทั้งกระบวนการและผลลัพธ์ของการเสริมพลัง
- 7) เน้นการสร้างการมีส่วนร่วมของคนในชุมชน ทั้งในระดับบุคคลซึ่งต้องดำเนินการในประเด็นที่มีผลกระทบต่อชีวิตพวกเขาเอง เชื่อมโยงกับบุคคลกลุ่มอื่นๆ ที่มีประสบการณ์คล้ายกัน

8) สนับสนุนให้ประชาชนมีส่วนร่วมอย่างต่อเนื่อง ด้วยการให้บทบาททางสังคมที่มีคุณค่าเช่น การเป็นอาสาสมัคร เป็นที่ปรึกษา หรือเป็นผู้สนับสนุน เป็นต้น

9) ประชาชนที่เป็นผู้รับบริการควรมีโอกาสในการควบคุมทรัพยากร และได้รับการสนับสนุนในส่วนของคุณค่าที่ต้องการเพื่อให้เกิดความรู้สึกถึงการมีคุณค่าหรือมีศักดิ์ศรี

10) ผู้ปฏิบัติการภายนอกควรเรียนรู้หลักสำคัญของการเสริมพลัง เช่น เมื่อประชาชนรับรู้ว่าคุณค่าของตนเองมีพลังอำนาจในการจัดการตนเองมากขึ้น การสนับสนุนระดับเครือข่ายมากขึ้น การพึ่งพาภายนอกจะน้อยลง การเรียนรู้เหล่านี้ใช้เป็นหลักการเสริมศักยภาพในเชิงรุกได้ทั้งในระดับบุคคลและกลุ่ม

โดยสรุป การเสริมพลังชุมชนมีเป้าหมายเพื่อสร้างโอกาสให้ชุมชนได้เข้าถึงทรัพยากรและสร้างความเท่าเทียมเพื่อการพัฒนาคุณภาพชีวิต ด้วยกระบวนการเพิ่มพลังอำนาจให้ชุมชนผ่านการสร้างการเรียนรู้จากการลงมือทำ ยึดหลักการมีส่วนร่วม โอกาสของความสำเร็จเกิดขึ้นได้อยู่ในสภาพแวดล้อมเอื้อต่อการเรียนรู้ ส่วนสำคัญมาจากการจัดตั้งองค์กรชุมชนที่มีโครงสร้างและบทบาทที่ชัดเจนผ่านการสนับสนุนจากผู้ปฏิบัติการภายนอกที่มุ่งมั่นในหลักการเสริมพลังชุมชนเพื่อการพัฒนา (อ้างอิงในพินทุสร โพธิ์อุไร , 2564)

#### 2.4.2 แนวคิดเรื่องทุนทางสังคม

Nahapiet & Ghoshal ได้กล่าวว่า ทุนทางสังคม หมายถึง ผลรวมแห่งทรัพยากรที่มีอยู่ในขณะนี้และที่ 'สามารถระดมเพิ่มได้' ทรัพยากรเหล่านี้มีที่ 'มาจากเครือข่ายของความสัมพันธ์ซึ่งครอบคลุมโดยปัจเจกชนหรือเอกภาพทางสังคม (Nahapiet & Ghoshal, 1998 อ้างถึงในธัชมาศ สุเวช 2563)

Friedman & Krackhardt กล่าวไว้ว่า ทุนทางสังคม หมายถึง ความสัมพันธ์ระหว่างบุคคลรวมทั้งตำแหน่งที่พวกเขาครอบครองภายในเครือข่ายทางสังคม อันประกอบขึ้นเป็นทรัพยากรอันมีคุณค่า (Friedman & Krackhardt, 1997 อ้างถึงในธัชมาศ สุเวช 2563)

Robert D. Putnam กล่าวไว้ว่า ทุนทางสังคมเป็นเรื่องเกี่ยวกับเครือข่ายทางสังคม โดยมองว่า "เครือข่าย" มีคุณค่าอย่างยิ่งต่อสมาชิกที่อยู่ภายในเครือข่ายนั้น ในแง่นี้สามารถจำแนก ทุนทางสังคมออกเป็น 2 ประเภท คือ ทุนทางสังคมที่เป็นส่วนตัว (private or internal social capital) กับทุนทางสังคมที่เป็นสาธารณะ (public or external social capital) โดยทุนทางสังคมที่เป็นส่วนตัวหมายถึง ทุนทางสังคมที่ครอบครองและใช้ประโยชน์โดยบุคคลแต่ละคน ทุนทางสังคมประเภทนี้จะใช้ตัวบุคคลเป็นหน่วยในการวิเคราะห์ (unit of analysis) กล่าวคือ บุคคลที่มีทุนทางสังคมสูง หมายถึงบุคคลที่มีเครือข่ายทางสังคมกว้างขวาง ได้แก่ บุคคลที่มีคนรู้จักและให้การยอมรับเป็นจำนวนมาก ซึ่งบุคคลดังกล่าวนี้จะมีช่องทางในการสื่อสารและมีโอกาสที่จะได้รับข้อมูลข่าวสารหลายช่องทาง ซึ่งผู้ที่ครอบครองทุนทางสังคมสูงย่อมได้เปรียบในการแสวงหางานทำ การประกอบธุรกิจ และได้รับการสนับสนุนในกิจกรรมทางการเมืองสูงกว่าผู้มีทุนทางสังคมต่ำ ขณะที่ทุนทางสังคมที่เป็นสาธารณะหมายถึง ทุนทางสังคมที่เป็นภาพรวมของสังคมหนึ่งๆ โดยหน่วยในการวิเคราะห์ก็คือ สังคมที่ศึกษาทั้งสังคม (เช่น ชุมชนหมู่บ้าน ตำบล จังหวัด ประเทศ ฯลฯ) โดยพิจารณาว่า สังคมที่ศึกษานั้น สมาชิกมีการปฏิสัมพันธ์กันมากน้อยเพียงใด รู้จักกันคุ้นกันอย่างกว้างขวางหรือไม่ โดยเฉพาะอย่างยิ่ง สมาชิกของสังคมให้ความไว้วางใจ (mutual trust) กันมากน้อยเพียงใด การสะสมทุนทางสังคมที่เป็นสาธารณะ จะนำไปสู่การมีภาพลักษณ์เชิงบวกต่อบุคคลที่ยังไม่รู้จัก ซึ่งจะก่อรูปเป็นบรรทัดฐานของการช่วยเหลือเกื้อกูลแก่ผู้คนที่ทั่วไป (norms of generalized reciprocity) อีกด้วย สังคมใดที่มีทุนทางสังคมสาธารณะระดับสูง มีแนวโน้มที่จะมีอัตราอาชญากรรมอยู่ในระดับต่ำ ภายใต้สภาวะดังกล่าวจะเป็นพื้นฐานอัน

เหมาะสมของการพัฒนาแบบมีส่วนร่วม และเป็นเงื่อนไขให้ระบอบประชาธิปไตยสามารถดำเนินไปได้อย่างมีประสิทธิภาพ (Putnam , 2002 อ้างถึงในธัชมาศ สุเวช 2563)

โดยสรุป ทูททางสังคม สามารถจำแนกทุนทางสังคมออก 2 ประการสำคัญ ได้แก่ ประการแรก ทุนทางสังคม ถือเป็นสิ่งดีๆ ที่มีอยู่ในชุมชน อันประกอบด้วยทุนทางการเงิน ทุนมนุษย์ ทุนทางปัญญา ทุนทางสังคม และทุนทางกายภาพ โดยเมื่อมีการสะสมทุนเกิดขึ้น “ทุน” ดังกล่าวจะมีสถานะเป็นทรัพย์สินที่มีมูลค่า สามารถนำไปใช้ประโยชน์ได้ทั้งในแง่ของบุคคล กลุ่ม องค์กร หรือชุมชน ซึ่งหมายถึง การใช้ทรัพยากร ที่เอื้ออำนวยให้เกิดความร่วมมือและเกิดประโยชน์สูงสุดระหว่างสมาชิกภายในกลุ่มและสมาชิก ภายนอกกลุ่มด้วย และประการที่สอง ทุนทางสังคม เป็นการสร้างความสัมพันธ์อันดีระหว่างสมาชิกของสังคม โดยมีองค์ประกอบสำคัญ ได้แก่ บรรทัดฐาน ของการแลกเปลี่ยนทางสังคม เครือข่ายทางสังคม และความไว้วางใจ นอกจากนี้จะเห็นได้ว่าการ สร้างความสัมพันธ์อันดีระหว่างคนกับคนมิได้เกิดขึ้นโดยอัตโนมัติ แต่จะต้องสะสมผ่านความสัมพันธ์ อันดีต่อกัน ช่วยเหลือเกื้อกูลและจริงใจต่อกัน (อ้างถึงในธัชมาศ สุเวช , 2563)

## 2.5 นโยบายและกฎหมาย

### 2.5.1 ยุทธศาสตร์ชาติระยะ 20 ปี (พ.ศ.2561 - 2580)

ยุทธศาสตร์ชาติ 20 ปี มีเป้าหมายการพัฒนาประเทศ คือ “ประเทศไทยมั่นคง ประชาชนมีความสุข เศรษฐกิจพัฒนาอย่างต่อเนื่อง สังคมเป็นธรรม ฐานทรัพยากรธรรมชาติยั่งยืน” โดยยกระดับศักยภาพของประเทศในหลากหลายมิติ พัฒนาคนในทุกมิติและในทุกช่วงวัยให้เป็นคนดี เก่ง และมีคุณภาพ สร้างโอกาสและความเสมอภาคทางสังคม สร้างการเติบโตบนคุณภาพชีวิตที่เป็นมิตรกับสิ่งแวดล้อม และมีภาครัฐของประชาชนเพื่อประชาชนและประโยชน์ส่วนรวม โดยการประเมินผลการพัฒนาตามยุทธศาสตร์ชาติประกอบด้วย

1. ยุทธศาสตร์ชาติด้านความมั่นคง
2. ยุทธศาสตร์ชาติด้านการสร้างความสามารถในการแข่งขัน
3. ยุทธศาสตร์ชาติด้านการพัฒนาและเสริมสร้างศักยภาพทรัพยากรมนุษย์
4. ยุทธศาสตร์ชาติด้านการสร้างโอกาสและความเสมอภาคทางสังคม
5. ยุทธศาสตร์ชาติด้านการสร้างการเติบโตบนคุณภาพชีวิตที่เป็นมิตรต่อสิ่งแวดล้อม
6. ยุทธศาสตร์ชาติด้านการปรับสมดุลและพัฒนาระบบการบริหารจัดการภาครัฐ

เพื่อให้ประเทศไทยสามารถยกระดับการพัฒนาให้บรรลุตามวิสัยทัศน์ “ประเทศไทยมีความมั่นคง มั่งคั่ง ยั่งยืน เป็นประเทศพัฒนาแล้ว ด้วยการพัฒนาตามหลักปรัชญาของเศรษฐกิจพอเพียง” และเป้าหมายการพัฒนาประเทศข้างต้น จึงจำเป็นต้องกำหนดยุทธศาสตร์การพัฒนาประเทศระยะยาวที่จะทำให้ประเทศไทยมีความมั่นคงในเอกราชและอธิปไตย มีภูมิคุ้มกันต่อการเปลี่ยนแปลงจากปัจจัยภายในและภายนอกประเทศในทุกมิติทุกรูปแบบและทุกระดับ ภาคเกษตรกรรม ภาคอุตสาหกรรม และภาคบริการของประเทศได้รับการพัฒนายกระดับไปสู่การใช้เทคโนโลยีและนวัตกรรมในการสร้างมูลค่าเพิ่ม และพัฒนาเทคโนโลยีที่สำคัญในการขับเคลื่อนเศรษฐกิจใหม่ที่จะสร้างและเพิ่มศักยภาพในการแข่งขันของประเทศ เพื่อยกระดับฐานรายได้ของประชาชนในภาพรวมและกระจายผลประโยชน์ไปสู่ภาคส่วนต่าง ๆ ได้อย่างเหมาะสม คนไทยได้รับการพัฒนาให้เป็นคนดี เก่ง มีวินัย คำนึงถึงผลประโยชน์ส่วนรวม และมีศักยภาพในการคิดวิเคราะห์ สามารถ “รู้ รับ ปรับ ใช้” เทคโนโลยีใหม่ได้อย่างต่อเนื่อง สามารถเข้าถึงบริการพื้นฐาน ระบบสวัสดิการ และกระบวนการยุติธรรมได้อย่างเท่าเทียมกัน โดยไม่มีใครถูกทิ้งไว้ข้างหลัง การพัฒนาประเทศในช่วงระยะเวลาของยุทธศาสตร์ชาติ จะ

มุ่งเน้นการสร้างสมดุลระหว่างการพัฒนาความมั่นคง เศรษฐกิจ สังคม และสิ่งแวดล้อม โดยการมีส่วนร่วมของทุกภาคส่วนในรูปแบบ“ประชารัฐ”

โดยพันธกิจของกระทรวง พม. ที่สอดคล้องกับยุทธศาสตร์ชาติ 20 ปี ประกอบด้วย 4 ยุทธศาสตร์ ได้แก่

- ยุทธศาสตร์ที่ 1 ด้านความมั่นคง
- ยุทธศาสตร์ที่ 3 ด้านการพัฒนาและเสริมสร้างศักยภาพทรัพยากรมนุษย์
- ยุทธศาสตร์ที่ 4 ด้านการสร้างโอกาสและความเสมอภาคทางสังคม
- ยุทธศาสตร์ที่ 6 ด้านการปรับสมดุลและพัฒนาระบบการบริหารจัดการภาครัฐ

โดยแต่ละยุทธศาสตร์มีเป้าหมายและประเด็นการพัฒนา ดังนี้

### 3.1.1 ยุทธศาสตร์ชาติด้านความมั่นคง

มีเป้าหมายการพัฒนาที่สำคัญ คือ ประเทศชาติมั่นคง ประชาชนมีความสุข เน้นการบริหารจัดการสถานะแวดล้อมของประเทศให้มีความมั่นคง ปลอดภัย เอกราช อธิปไตย และมีความสงบเรียบร้อยในทุกระดับ ตั้ง3แต่ระดับชาติ สังคม ชุมชน มุ่งเน้นการพัฒนาคน เครื่องมือ เทคโนโลยี และระบบฐานข้อมูลขนาดใหญ่ให้มีความพร้อมสามารถรับมือกับภัยคุกคามและภัยพิบัติได้ทุกรูปแบบ และทุกระดับความรุนแรง ควบคู่ไปกับการป้องกันและแก้ไขปัญหาด้านความมั่นคงที่มีอยู่ในปัจจุบัน และที่อาจจะเกิดขึ้นในอนาคต ใช้กลไกการแก้ไขปัญหาแบบบูรณาการทั้งกับส่วนราชการ ภาคเอกชน ประชาสังคม และองค์กรที่ไม่ใช่รัฐ รวมถึงประเทศเพื่อนบ้านและมิตรประเทศทั่วโลกบนพื้นฐานของหลักธรรมาภิบาล เพื่อเอื้ออำนวยประโยชน์ต่อการดำเนินการของยุทธศาสตร์ชาติด้านอื่น ๆ ให้สามารถขับเคลื่อนไปได้ตามทิศทางและเป้าหมายที่กำหนด

### 3.1.2 ยุทธศาสตร์ชาติด้านการพัฒนาและเสริมสร้างศักยภาพทรัพยากรมนุษย์

มีเป้าหมายการพัฒนาที่สำคัญเพื่อพัฒนาคนในทุกมิติและในทุกช่วงวัยให้เป็นคนดี เก่ง และมีคุณภาพ โดยคนไทยมีความพร้อมทั้งกาย ใจ สติปัญญา มีพัฒนาการที่ดีรอบด้านและมีสุขภาพที่ดีในทุกช่วงวัยมีจิตสาธารณะ รับผิดชอบต่อสังคมและผู้อื่น มียัศม์ อดออม โอบอ้อมอารี มีวินัย รักชาติ ศาสนา และเป็นพลเมืองดีของชาติ มีหลักคิดที่ถูกต้อง มีทักษะที่จำเป็นในศตวรรษที่ 21 มีทักษะสื่อสารภาษาอังกฤษ และภาษาที่สามและอนุรักษ์ภาษาท้องถิ่น มีนิสัยรักการเรียนรู้และการพัฒนาตนเองอย่างต่อเนื่องตลอดชีวิต สู้งานเป็นคนไทยที่มีทักษะสูง เป็นนวัตกรรม นวัตกรรม ผู้ประกอบการ เกษตรกรยุคใหม่และอื่น ๆ โดยมีสัมมาชีพตามความถนัดของตนเอง

### 3.1.3 ยุทธศาสตร์ชาติด้านการสร้างโอกาสและความเสมอภาคทางสังคม

มีเป้าหมายการพัฒนาที่สำคัญที่ให้ความสำคัญกับการดึงเอาพลังของภาคส่วนต่าง ๆ ทั้งภาคเอกชน ประชาสังคม ชุมชนท้องถิ่น มาร่วมขับเคลื่อน โดยการสนับสนุนการรวมตัวของประชาชนในการร่วมคิดร่วมทำ เพื่อส่วนรวม การกระจายอำนาจและความรับผิดชอบไปสู่กลไกบริหารราชการแผ่นดินในระดับท้องถิ่น การเสริมสร้างความเข้มแข็งของชุมชนในการจัดการตนเอง และการเตรียมความพร้อมของประชากรไทยทั้งในมิติสุขภาพ เศรษฐกิจ สังคม และสภาพแวดล้อมให้เป็นประชากรที่มีคุณภาพ สามารถพึ่งตนเองและทำประโยชน์แก่ครอบครัว ชุมชน และสังคมให้นานที่สุด โดยรัฐให้หลักประกันการเข้าถึงบริการและสวัสดิการที่มีคุณภาพอย่างเป็นธรรมและทั่วถึง

สำหรับยุทธศาสตร์ด้านการสร้างโอกาสและความเสมอภาคทางสังคม มีเป้าหมายที่เกี่ยวข้องกับกระทรวง พม. โดยตรง เพื่อพัฒนาศักยภาพคนให้สนับสนุนการเจริญเติบโตของประเทศ และลดความเหลื่อมล้ำในสังคม โดยมีเป้าหมายที่จะพัฒนาคนให้มีคุณภาพและมีความมั่นคงทั้งทางด้านเศรษฐกิจและสังคม มี

โอกาสในการเข้าถึงทรัพยากรอย่างทั่วถึงและเป็นธรรม และมีการพัฒนาสภาพแวดล้อมให้เอื้อต่อการมีคุณภาพชีวิตที่ดีในสังคมสูงวัย โดยมีแนวทางในการดำเนินงานที่สำคัญ ดังนี้

(1) การสร้างความอยู่ดีมีสุขของครอบครัวไทยให้เอื้อต่อการพัฒนาคน โดยเสริมสร้างศักยภาพและบทบาทหน้าที่ของสถาบันครอบครัวในการบ่มเพาะวางรากฐานจริยธรรม คุณธรรมของสมาชิกในครอบครัว การสร้างความอบอุ่นและความมั่นคงให้ครอบครัว และการสร้างความสมดุลระหว่างการทำงานและชีวิตส่วนตัว

(2) การพัฒนาศักยภาพคนในทุกช่วงวัยให้สนับสนุนการเจริญเติบโตของประเทศ โดยช่วงวัยเด็กตั้งแต่แรกเกิดให้มีพัฒนาการที่สมวัยในทุกด้าน วัยเรียน วัยรุ่น ให้มีทักษะการเรียนรู้ทักษะชีวิต สามารถอยู่ร่วมกับผู้อื่นภายใต้บริบทสังคมที่เป็นพหุวัฒนธรรม วัยแรงงานให้มีการพัฒนาระดับสมรรถนะฝีมือแรงงานเพื่อสร้างผลิตภาพเพิ่มให้กับประเทศ วัยผู้สูงอายุให้มีการทำงานที่เหมาะสมตามศักยภาพและประสบการณ์ มีรายได้ในการดำรงชีวิต มีการสร้างเสริมและฟื้นฟูสุขภาพเพื่อป้องกัน หรือชะลอความทุพพลภาพและโรคเรื้อรังต่าง ๆ ที่จะก่อให้เกิดภาระแก่ปัจเจกบุคคล ครอบครัว และระบบบริการสุขภาพ

(3) การสร้างความมั่นคงและการลดความเหลื่อมล้ำทางด้านเศรษฐกิจและสังคม โดยสร้างความมั่นคงทางด้านรายได้และการออม กระจายทรัพยากรให้ทั่วถึงและเป็นธรรม ทั้งในด้านบริการสาธารณสุขขั้นพื้นฐานและฐานทรัพยากรต่างๆ โดยเฉพาะในกลุ่มผู้มีรายได้น้อยและกลุ่มด้อยโอกาส เช่น การเข้าถึงปัจจัยการผลิต/ที่ดินทำกินของเกษตรกรรายย่อย การได้รับบริการด้านการศึกษาและสาธารณสุขที่มีคุณภาพของเด็กยากจน และการสร้างหลักประกันทางรายได้ให้กับแรงงานนอกระบบที่มีรายได้น้อย เป็นต้น รวมทั้งการจัดรูปแบบสวัสดิการพื้นฐานที่จำเป็นและเหมาะสมตามกลุ่มเป้าหมาย (customized welfare) ที่คำนึงถึงฐานะทางเศรษฐกิจและสังคมที่แตกต่างกัน โดยมีแนวทางการรับภาระค่าใช้จ่ายร่วมกัน (cost sharing)

(4) การสร้างสภาพแวดล้อมและนวัตกรรมที่เอื้อต่อการดำรงชีวิตในสังคมสูงวัย โดยเตรียมการด้านโครงสร้างพื้นฐานและสิ่งแวดล้อมที่เอื้อต่อผู้สูงอายุและผู้ด้อยโอกาส อาทิ ระบบผังเมืองและที่อยู่อาศัย การพัฒนาระบบคมนาคมขนส่ง การจัดการพื้นที่สาธารณะที่มีความปลอดภัยและเข้าถึงได้ง่ายสำหรับประชาชนทุกกลุ่ม การให้บริการทางสังคม ตลอดจนการพัฒนานวัตกรรมในการใช้ชีวิตประจำวันสำหรับผู้สูงอายุ

(5) การสร้างความเข้มแข็งของสถาบันทางสังคมและทุนทางวัฒนธรรม โดยการฟื้นฟูบทบาทสถาบันศาสนาในการส่งเสริมศีลธรรม คุณธรรม จริยธรรม ตามหลักคำสอนทางศาสนา การธำรงรักษาวัฒนธรรมที่ดีงามเพื่อเป็นฐานรากที่เข้มแข็งในสังคมท่ามกลางวัฒนธรรมที่หลากหลาย และการบริหารจัดการทุนทางวัฒนธรรมเพื่อสร้างมูลค่าเพิ่มทางเศรษฐกิจ

#### 3.1.4 ยุทธศาสตร์ชาติด้านการปรับสมดุลและพัฒนาระบบการบริหารจัดการภาครัฐ

มีเป้าหมายการพัฒนาที่สำคัญเพื่อปรับเปลี่ยนภาครัฐที่ยึดหลัก “ภาครัฐของประชาชนเพื่อประชาชนและประโยชน์ส่วนรวม” โดยภาครัฐต้องมีขนาดที่เหมาะสมกับบทบาทภารกิจ แยกแยะบทบาทหน่วยงานของรัฐที่ทำหน้าที่ในการกำกับหรือในการให้บริการในระบบเศรษฐกิจที่มีการแข่งขัน มีสมรรถนะสูง ยึดหลักธรรมาภิบาล ปรับวัฒนธรรมการทำงานให้มุ่งผลสัมฤทธิ์และผลประโยชน์ส่วนรวม มีความทันสมัย และพร้อมที่จะปรับตัวให้ทันต่อการเปลี่ยนแปลงของโลกอยู่ตลอดเวลา โดยเฉพาะอย่างยิ่งการนำนวัตกรรม เทคโนโลยีข้อมูลขนาดใหญ่ ระบบการทำงานที่เป็นดิจิทัลเข้ามาประยุกต์ใช้อย่างคุ้มค่า และปฏิบัติงานเทียบได้กับมาตรฐานสากล รวมทั้งมีลักษณะเปิดกว้าง เชื่อมโยงถึงกันและเปิดโอกาสให้ทุกภาคส่วนเข้ามามีส่วนร่วมเพื่อตอบสนองความต้องการของประชาชนได้อย่างสะดวก รวดเร็ว และโปร่งใส โดยทุกภาคส่วนในสังคมต้องร่วมกันปลูกฝังค่านิยมความซื่อสัตย์สุจริต ความมธยัสถ์ และสร้างจิตสำนึกในการปฏิเสธไม่ยอมรับการทุจริต

ประพจน์มิชอบอย่างสิ้นเชิง นอกจากนั้น กฎหมายต้องมีความชัดเจน มีเพียงเท่าที่จำเป็น มีความทันสมัย มีความเป็นสากล มีประสิทธิภาพ และนำไปสู่การลดความเหลื่อมล้ำและเอื้อต่อการพัฒนา โดยกระบวนการ ยุติธรรมมีการบริหารที่มีประสิทธิภาพ เป็นธรรม ไม่เลือกปฏิบัติ และการอำนวยความสะดวกตามหลัก นิติธรรม

### 2.5.2 แผนปฏิบัติราชการระยะ 5 ปี (พ.ศ. 2566 – 2570) ของกระทรวง พม.

กระทรวง พม. ได้จัดทำแผนปฏิบัติราชการระยะ 5 ปี (พ.ศ. 2566 – 2570) โดยกำหนดวิสัยทัศน์ พันธกิจ วัตถุประสงค์ เป้าหมายและตัวชี้วัดรวม รวมถึงความสอดคล้องกับแผนรายการม ไว้ดังนี้

#### วิสัยทัศน์

ประชาชนเข้าถึงโอกาส และการคุ้มครองทางสังคม มีความมั่นคงในชีวิต

#### พันธกิจ

- 1) เสริมสร้างศักยภาพคนและสร้างความเข้มแข็งของสถาบันครอบครัว
- 2) เสริมสร้างโอกาสและการคุ้มครองทางสังคมอย่างเท่าเทียม
- 3) ส่งเสริมให้ทุกภาคส่วนมีส่วนร่วมและเป็นหุ้นส่วนในการพัฒนาสังคมอย่างยั่งยืน
- 4) ยกระดับองค์กรให้ผลสัมฤทธิ์สูงด้วยธรรมาภิบาลและเทคโนโลยีดิจิทัล

#### วัตถุประสงค์ :

- 1) คนทุกช่วงวัยได้รับโอกาสและการพัฒนาศักยภาพอย่างเต็มที่ และครอบครัวไทยมีความเข้มแข็ง และสามารถพึ่งพาตนเองได้
- 2) ประชาชนทุกช่วงวัยได้รับการคุ้มครองทางสังคมที่เพียงพอต่อการดำรงชีวิต
- 3) องค์กรเครือข่ายมีความเข้มแข็งและร่วมเป็นหุ้นส่วนในการพัฒนาสังคมอย่างเต็มที่และมีประสิทธิภาพ
- 4) องค์กร พม. ก้าวสู่องค์กรยุคดิจิทัล มีผลสัมฤทธิ์สูง และบุคลากรมีทักษะที่จำเป็นในการขับเคลื่อนงานในศตวรรษที่ 21

#### เป้าหมายและตัวชี้วัดรวม

- 1) จำนวนประชาชน โดยเฉพาะกลุ่มด้อยโอกาสและกลุ่มเปราะบางเข้าถึงโอกาส และได้รับการคุ้มครองทางสังคม (จำนวนกลุ่มเป้าหมายระหว่างปีพ.ศ. 2566 - 2570 จำนวน 9,804,739 คน)
- 2) จำนวนครัวเรือนเปราะบางได้รับความช่วยเหลือและพัฒนาคุณภาพชีวิต จำนวน 4.1 ล้านครัวเรือน (ที่มา : สถิติครัวเรือนเปราะบาง จากระบบ TPMAP)

### บทที่ 3

#### วิธีการดำเนินงาน

การจัดทำข้อเสนอแนะเชิงนโยบายกลุ่มจังหวัดภาคใต้ตอนบน ได้แก่ จังหวัดสุราษฎร์ธานี จังหวัดชุมพร จังหวัดนครศรีธรรมราช จังหวัดระนอง จังหวัดพังงา จังหวัดภูเก็ต และจังหวัดกระบี่ เรื่อง “การลดปัญหาการว่างงานของกลุ่มครัวเรือนเปราะบางของกลุ่มจังหวัดภาคใต้ตอนบน” มีวัตถุประสงค์เพื่อทบทวน รวบรวมองค์ความรู้จากการปฏิบัติงาน ผลงานวิชาการ รายงานสถานการณ์ทางสังคม ประเด็นปัญหาทางสังคมจากเวทีสมัชชา และเวทีวิชาการ นำมาวิเคราะห์ สังเคราะห์ เพื่อจัดทำเป็น ข้อเสนอเชิงนโยบายระดับพื้นที่กลุ่มจังหวัดภาคใต้ตอนบน ซึ่งมีขั้นตอนการดำเนินงาน ดังนี้

1. ทบทวนศึกษาผลงานวิชาการ สถานการณ์ทางสังคม ประเด็นปัญหาทางสังคมจากเวทีสมัชชา และรวบรวมข้อมูลที่เกี่ยวข้องกับการพัฒนาสังคม เพื่อจัดทำข้อเสนอเชิงนโยบายด้านสังคมในระดับพื้นที่ และกลุ่มจังหวัด
2. ประชุมร่วมกับหน่วยงาน พม. ในพื้นที่รับผิดชอบ เพื่อจัดทำ (ร่าง) ข้อเสนอเชิงนโยบายด้านสังคมระดับพื้นที่ที่มีความสอดคล้องกับนโยบายรัฐมนตรีกระทรวง พม. และสถานการณ์ทางสังคมในพื้นที่
3. จัดให้มีการรับฟังความคิดเห็น (ร่าง) ข้อเสนอเชิงนโยบายด้านสังคมระดับพื้นที่ ร่วมกับผู้มีส่วนได้ส่วนเสียในระดับพื้นที่รับผิดชอบและดำเนินการปรับปรุง (ร่าง) ข้อเสนอเชิงนโยบายด้านสังคมระดับพื้นที่
4. เสนอข้อเสนอเชิงนโยบายด้านสังคมระดับพื้นที่ ประจำปีงบประมาณ พ.ศ. 2569 ต่อปลัดกระทรวง พิจารณาให้ความเห็นชอบ จำนวน 2 เรื่อง

## บทที่ 4

### สถานการณ์ ประเด็นปัญหา การวิเคราะห์ข้อมูล

#### 4.1 สถานการณ์ครัวเรือนเปราะบางรายได้น้อย ไม่เพียงพอ ต่อการครองชีพ 7 จังหวัดภาคใต้ตอนบน

ข้อมูลรายงานสถานการณ์ทางสังคมกลุ่มจังหวัดภาคใต้ตอนบน ประจำปี 2568 พบว่า ข้อมูลสถานการณ์กลุ่มเปราะบางรายครัวเรือน กลุ่มคนเป่าหมายตามฐานข้อมูลระบบ MSO-Logbook แยกรายมิติ พบว่า ในปี 2567 มีจำนวนคนเปราะบางทั้งหมด 201,524 คน โดยมีผู้ประสบปัญหาในมิติด้านรายได้ สูงที่สุด จำนวน 124,085 คน รองลงมาคือ มิติด้านความเป็นอยู่ จำนวน 11,961 คน และมิติด้านสุขภาพ จำนวน 6,567 คน

ตารางที่ 1 กลุ่มเป้าหมายตามฐานข้อมูล MSO Logbook แยกรายมิติ

กลุ่มเป้าหมายตามฐานข้อมูล MSO Logbook	ปี 2567
จำนวนคนเปราะบาง	201,524
- ด้านความเป็นอยู่	11,961
- ด้านการศึกษา	6,567
- ด้านสุขภาพ	6,339
- ด้านรายได้	124,085
- ด้านการเข้าถึงบริการภาครัฐ	4,605

ครัวเรือนเปราะบางในระบบ MSO-Logbook ของกลุ่มจังหวัดภาคใต้ตอนบน พบว่า ในปี 2567 มีครัวเรือนเปราะบาง จำนวน 96,120 ครัวเรือน โดยระดับความเปราะบางของครัวเรือน แบ่งเป็น ระดับ 0 จำนวน 1,505 ครัวเรือน ระดับ 1 จำนวน 28,734 ครัวเรือน ระดับ 2 จำนวน 59,539 ครัวเรือน ระดับ 3 จำนวน 6,342 ครัวเรือน

จากข้อมูลสถานการณ์ความมั่นคงของมนุษย์ รายมิติ พบว่า ระดับความมั่นคงของมนุษย์ ในมิติที่ 4 มิติการมีงานทำและรายได้ มีค่ากลางอยู่ที่ 69.91 พบจังหวัดที่ตกเกณฑ์ ได้แก่ พังงา และระนอง

#### 4.2 ข้อมูลการวิเคราะห์สถานการณ์ครัวเรือนเปราะบาง จากสมุดพกครอบครัวอิเล็กทรอนิกส์ (MSO – Logbook) สำนักงานส่งเสริมและสนับสนุนวิชาการ 10 ประจำปี 2568 พบว่า

##### ลักษณะครัวเรือนเปราะบาง

ตารางที่ 2 ภาพรวมจำนวนสมาชิกในครัวเรือนแยกตามประเภท

ลักษณะของครัวเรือน	จำนวนสมาชิกรวม	เปอร์เซ็นต์
ครัวเรือนขยาย	226,174	36.8%
ครัวเรือนเดี่ยว	357,827	58.2%
อยู่คนเดียว	36,684	6.0%
รวมทั้งหมด	620,685	100%

การกระจายตัวตามเพศและประเภทครัวเรือนเปราะบาง **ครัวเรือนที่ไม่ระบุเพศ (25.1%)** พบว่า ครัวเรือนขยาย 25,385 คน (22.1%) ครัวเรือนเดี่ยว 65,810 คน (57.3%) และอยู่คนเดียว 10,007 คน

(8.7%) **เพศชาย (39.6%)** พบว่า ครัวเรือนขยาย 92,026 คน (37.6%) ครัวเรือนเดี่ยว 141,036 คน (57.6%) และอยู่คนเดียว 11,936 คน (4.9%) และ**เพศหญิง (44.3%)** พบว่า ครัวเรือนขยาย 108,763 คน (39.6%) ครัวเรือนเดี่ยว 150,981 คน (55.0%) และอยู่คนเดียว 14,741 คน (5.4%)

ประเด็นเกี่ยวกับความเปราะบาง **ครัวเรือนที่อยู่คนเดียว** (36,684 คน หรือ 6.0% ของประชากรทั้งหมด) พบว่า มีแนวโน้มเปราะบางสูงเนื่องจากขาดระบบสนับสนุนในครัวเรือน ผู้หญิงอยู่คนเดียวมากกว่าผู้ชาย (14,741 คน เทียบกับ 11,936 คน) และครัวเรือนที่ไม่ระบุเพศและอยู่คนเดียวมีจำนวน 10,007 คน **ครัวเรือนขยาย** (226,174 คน หรือ 36.8% ของประชากรทั้งหมด) พบว่า อาจมีภาระในการดูแลสมาชิกหลายช่วงวัย (ผู้สูงอายุ เด็ก) สัดส่วนของผู้หญิงในครัวเรือนขยายสูงกว่าผู้ชาย (108,763 คน เทียบกับ 92,026 คน) และอาจเป็นครัวเรือนที่มีรายได้หลายแหล่ง แต่ก็มีความเสี่ยงค่าใช้จ่ายสูง และ**ครัวเรือนเดี่ยว** (357,827 คน หรือ 58.2% ของประชากรทั้งหมด) พบว่า เป็นรูปแบบครัวเรือนที่พบมากที่สุด และอาจเผชิญความเปราะบางหากเป็นครอบครัวที่มีผู้หารายได้เพียงคนเดียว

ข้อสังเกตเชิงเพศภาวะ พบว่า ผู้หญิงมีสัดส่วนสูงกว่าในทุกประเภทครัวเรือน โดยเฉพาะในครัวเรือนขยายและครัวเรือนที่อยู่คนเดียว ผู้หญิงที่อยู่คนเดียวมีจำนวน 14,741 คน มากกว่าผู้ชายที่อยู่คนเดียว 11,936 คน (คิดเป็น 23.5% มากกว่า) และข้อมูลแสดงให้เห็นว่าผู้หญิงมีแนวโน้มที่จะอยู่ในครัวเรือนขยายมากกว่าผู้ชาย ซึ่งอาจสะท้อนบทบาทในการดูแลผู้สูงอายุหรือเด็ก

ประเด็นน่าสนใจเกี่ยวกับข้อมูลที่ไม่ระบุเพศ ข้อมูลส่วนหนึ่ง (101,202 คน) ไม่มีการระบุเพศ ซึ่งอาจเป็นข้อจำกัดในการวิเคราะห์ความเปราะบางที่อาจแตกต่างกันตามเพศ

### รายได้และหนี้สินตามอาชีพหลัก

ประเด็นสำคัญที่พบจากข้อมูล **รายได้** พบว่า ภาคเกษตรกรรม มีรายได้รวมสูงที่สุดอย่างมีนัยสำคัญ (1.84 ล้านล้านบาท) ซึ่งสูงกว่าอาชีพอื่นๆ มาก ซึ่งอาจเกิดจากการนับรวมกิจการเกษตรขนาดใหญ่ และอุตสาหกรรมเกษตร อาชีพรับจ้างทั่วไป มีรายได้รวมเป็นอันดับสองที่ 286 ล้านล้านบาท และธุรกิจส่วนตัว/ค้าขาย มีรายได้รวมเป็นอันดับสามที่ 72 ล้านล้านบาท **หนี้สิน** พบว่า รับจ้างทั่วไป มีหนี้สินรวมสูงที่สุด (498 ล้านล้านบาท) กลุ่มไม่ระบุอาชีพ มีหนี้สินสูงถึง 297 ล้านล้านบาท แม้ไม่มีการระบุรายได้ และธุรกิจส่วนตัว/ค้าขาย มีหนี้สินรวมเป็นอันดับสามที่ 237 ล้านล้านบาท และ**สัดส่วนหนี้สินต่อรายได้** พบว่า ข้าราชการบำนาญมีสัดส่วนหนี้สินต่อรายได้สูงที่สุด

(3.75 เท่า) ธุรกิจส่วนตัว/ค้าขาย มีสัดส่วนหนี้สินต่อรายได้สูงเป็นอันดับสอง (3.27 เท่า) พนักงานรัฐวิสาหกิจ มีสัดส่วนหนี้สินต่อรายได้สูงเป็นอันดับสาม (2.81 เท่า) และภาคเกษตรกรรม มีสัดส่วนหนี้สินต่อรายได้ต่ำที่สุด (0.0002 เท่า)

### ความเปราะบางทางการเงิน

- กลุ่มที่มีความเสี่ยงสูง พบว่า **ข้าราชการบำนาญ** มีภาระหนี้สินสูงกว่ารายได้ 3.75 เท่าอาจมีปัญหาในการชำระหนี้แม้มีรายได้ประจำ **ธุรกิจส่วนตัว/ค้าขาย** มีภาระหนี้สิน 3.27 เท่าของรายได้ สะท้อนอาจมีการกู้ยืมเพื่อลงทุนในธุรกิจแต่ยังไม่ได้รับผลตอบแทนเพียงพอ **พนักงานรัฐวิสาหกิจ** มีหนี้สิน 2.81 เท่าของรายได้ ซึ่งค่อนข้างสูงแม้มีรายได้ประจำที่มั่นคง และ**กลุ่มที่ไม่ระบุอาชีพ** มีหนี้สินสูงมากถึง 297 ล้านล้านบาท โดยไม่มีรายได้ที่ระบุ อาจเป็นกลุ่มที่เปราะบางอย่างมาก

- กลุ่มที่มีความเสี่ยงปานกลาง พบว่า อื่นๆ มีหนี้สิน 1.80 เท่าของรายได้ รับจ้างทั่วไป มีหนี้สิน 1.74 เท่าของรายได้ สะท้อนความไม่มั่นคงของรายได้ และลูกจ้าง/พนักงานเอกชน มีหนี้สิน 1.18 เท่าของรายได้

- กลุ่มที่มีความเสี่ยงต่ำ รัฐบาล มีหนี้สินเพียง 1.03 เท่าของรายได้ และมีความมั่นคงในอาชีพ เจ้าหน้าที่ของรัฐ มีหนี้สินเพียง 0.55 เท่าของรายได้ ซึ่งถือว่ามีการหนี้สินน้อยเมื่อเทียบกับรายได้ และเกษตรกรรม มีสัดส่วนหนี้สินต่อรายได้ต่ำมาก (0.0002) แต่ข้อมูลอาจคลาดเคลื่อนเนื่องจากรายได้รวมสูงผิดปกติ

ข้อสังเกตและข้อจำกัดของข้อมูล ข้อมูลภาคเกษตรกรรม มีรายได้รวมสูงผิดปกติ (1.84 ล้านล้านบาท) ซึ่งอาจเกิดจากความผิดพลาดในการบันทึกข้อมูล การรวมรายได้ของธุรกิจเกษตรขนาดใหญ่หรืออุตสาหกรรมเกษตร และการรวมรายได้ทั้งประเทศในภาคเกษตร กลุ่มที่ไม่ระบุอาชีพ มีหนี้สินสูงแต่ไม่มีรายได้ ซึ่งอาจเป็นผู้ที่ว่างงาน ผู้สูงอายุที่ไม่มีรายได้ประจำ และผู้ที่พึ่งพารายได้จากบุคคลอื่น ข้อมูลนี้เป็นข้อมูลรวม ไม่ได้แสดงการกระจายตัวภายในแต่ละกลุ่มอาชีพ ทำให้ไม่สามารถวิเคราะห์ความเหลื่อมล้ำภายในกลุ่มได้

### ประเภทกลุ่มเป้าหมายแยกตามจังหวัด

ตารางที่ 3 ภาพรวมของกลุ่มเป้าหมายทั้ง 7 จังหวัด

กลุ่มเป้าหมาย	จำนวนรวม (คน)	สัดส่วน (%)
วัยผู้ใหญ่/วัยแรงงาน	130,954	57.0%
ผู้สูงอายุ	81,982	35.6%
เด็ก	8,071	3.5%
เด็กเล็ก	10,877	4.7%
เด็กโต/วัยรุ่น	5,585	2.4%
รวมทั้งหมด	229,871	100%

### แยกตามจังหวัด

ตารางที่ 4 จังหวัดสุราษฎร์ธานี (จำนวนรวม 58,628 คน)

กลุ่มเป้าหมาย	จำนวน (คน)	สัดส่วน (%)
วัยผู้ใหญ่/วัยแรงงาน	31,082	53.0%
ผู้สูงอายุ	25,839	44.1%
เด็ก	525	0.9%
เด็กเล็ก	253	0.4%
เด็กโต/วัยรุ่น	929	1.6%

ลักษณะเด่น มีประชากรรวมมากที่สุดในกลุ่มจังหวัด มีสัดส่วนผู้สูงอายุสูงเป็นอันดับ 2 (44.1%) และมีสัดส่วนเด็กและเยาวชนต่ำมาก (รวมกันเพียง 2.9%)

ตารางที่ 5 จังหวัดนครศรีธรรมราช (จำนวนรวม 58,932 คน)

กลุ่มเป้าหมาย	จำนวน (คน)	สัดส่วน (%)
วัยผู้ใหญ่/วัยแรงงาน	31,062	52.7%
ผู้สูงอายุ	16,474	27.9%
เด็ก	3,206	5.4%
เด็กเล็ก	7,321	12.4%
เด็กโต/วัยรุ่น	869	1.5%

ลักษณะเด่น มีประชากรรวมเป็นอันดับ 2 ในกลุ่มจังหวัด มีจำนวนเด็กเล็กมากที่สุด (7,321 คน) และมีสัดส่วนประชากรเด็กและเยาวชนรวมสูงถึง 19.3%

ตารางที่ 6 จังหวัดกระบี่ (จำนวนรวม 47,276 คน)

กลุ่มเป้าหมาย	จำนวน (คน)	สัดส่วน (%)
วัยผู้ใหญ่/วัยแรงงาน	29,187	61.7%
ผู้สูงอายุ	12,363	26.2%
เด็ก	2,175	4.6%
เด็กเล็ก	2,170	4.6%
เด็กโต/วัยรุ่น	1,381	2.9%

ลักษณะเด่น มีสัดส่วนวัยแรงงานสูงที่สุดในกลุ่มจังหวัด (61.7%) และมีสัดส่วนประชากรเด็กและเยาวชนรวมประมาณ 12.1%

ตารางที่ 7 จังหวัดชุมพร (จำนวนรวม 29,397 คน)

กลุ่มเป้าหมาย	จำนวน (คน)	สัดส่วน (%)
วัยผู้ใหญ่/วัยแรงงาน	15,167	51.6%
ผู้สูงอายุ	11,910	40.5%
เด็ก	852	2.9%
เด็กเล็ก	302	1.0%
เด็กโต/วัยรุ่น	1,166	4.0%

ลักษณะเด่น สัดส่วนผู้สูงอายุค่อนข้างสูง (40.5%) และมีสัดส่วนเด็กโต/วัยรุ่นสูงกว่าเด็กและเด็กเล็ก

ตารางที่ 8 จังหวัดพังงา (จำนวนรวม 17,688 คน)

กลุ่มเป้าหมาย	จำนวน (คน)	สัดส่วน (%)
วัยผู้ใหญ่/วัยแรงงาน	9,859	55.7%
ผู้สูงอายุ	6,760	38.2%
เด็ก	396	2.2%
เด็กเล็ก	221	1.2%
เด็กโต/วัยรุ่น	452	2.6%

ลักษณะเด่น มีสัดส่วนผู้สูงอายุสูง (38.2%) และมีสัดส่วนประชากรเด็กและเยาวชนต่ำ (รวมกันเพียง 6.0%)

ตารางที่ 9 จังหวัดภูเก็ต (จำนวนรวม 16,309 คน)

กลุ่มเป้าหมาย	จำนวน (คน)	สัดส่วน (%)
วัยผู้ใหญ่/วัยแรงงาน	8,884	54.5%
ผู้สูงอายุ	5,448	33.4%
เด็ก	834	5.1%
เด็กเล็ก	458	2.8%
เด็กโต/วัยรุ่น	685	4.2%

ลักษณะเด่น มีสัดส่วนประชากรที่ค่อนข้างสมดุลระหว่างกลุ่มต่างๆ และมีสัดส่วนเด็กและเยาวชน รวม

12.1%

ตารางที่ 10 จังหวัดระนอง (จำนวนรวม 9,240 คน)

กลุ่มเป้าหมาย	จำนวน (คน)	สัดส่วน (%)
วัยผู้ใหญ่/วัยแรงงาน	5,713	61.8%
ผู้สูงอายุ	3,188	34.5%
เด็ก	83	0.9%
เด็กเล็ก	153	1.7%
เด็กโต/วัยรุ่น	103	1.1%

ลักษณะเด่น มีประชากรรวมน้อยที่สุดในกลุ่มจังหวัด มีสัดส่วนวัยแรงงานสูงมาก (61.8%) และมีสัดส่วนเด็กและเยาวชนต่ำมาก (รวมกันเพียง 3.7%)

#### การเปรียบเทียบระหว่างจังหวัด

- จังหวัดที่มีสัดส่วนผู้สูงอายุสูงสุด สุราษฎร์ธานี (44.1%) ชุมพร (40.5%) และพังงา (38.2%)
  - จังหวัดที่มีสัดส่วนวัยผู้ใหญ่/วัยแรงงานสูงที่สุด ระนอง (61.8%) กระบี่ (61.7%) และพังงา (55.7%)
  - จังหวัดที่มีสัดส่วนเด็กและเยาวชนรวมสูงที่สุด นครศรีธรรมราช (19.3%) กระบี่ (12.1%) และภูเก็ต (12.1%)
  - จังหวัดที่มีสัดส่วนเด็กและเยาวชนรวมต่ำที่สุด สุราษฎร์ธานี (2.9%) ระนอง (3.7%) และพังงา (6.0%)
- ประเด็นสำคัญและข้อสังเกต
- ประเด็นด้านสังคมผู้สูงอายุ ทุกจังหวัดมีสัดส่วนผู้สูงอายุค่อนข้างสูง (26-44%) จังหวัดสุราษฎร์ธานี และชุมพรมีสัดส่วนผู้สูงอายุสูงกว่า 40% ซึ่งเข้าข่ายสังคมผู้สูงอายุอย่างสมบูรณ์ (Aged Society) และจังหวัดที่มีสัดส่วนผู้สูงอายุสูงจำเป็นต้องได้รับการพัฒนาด้านระบบบริการสุขภาพและสวัสดิการสำหรับผู้สูงอายุ
  - ความแตกต่างของโครงสร้างประชากร นครศรีธรรมราชมีสัดส่วนเด็กเล็กสูงที่สุด (12.4%) ซึ่งต่างจากจังหวัดอื่นๆ อย่างชัดเจน และระนองและกระบี่มีสัดส่วนวัยแรงงานสูงกว่า 60% ซึ่งแสดงถึงศักยภาพด้านแรงงานที่ดี
  - ความเหลื่อมล้ำด้านจำนวนประชากร จังหวัดสุราษฎร์ธานีและนครศรีธรรมราชมีจำนวนประชากรรวมมากกว่าจังหวัดระนองประมาณ 6 เท่า และจังหวัดที่มีประชากรน้อยกว่า (ระนอง พังงา ภูเก็ต) มีสัดส่วนวัยแรงงานที่สูงซึ่งอาจบ่งชี้ถึงการย้ายถิ่นฐานของประชากรวัยแรงงาน
  - ความท้าทายด้านการศึกษา จังหวัดนครศรีธรรมราชมีจำนวนเด็กและเยาวชนสูงที่สุด (11,396 คน) จึงมีความต้องการด้านการศึกษาสูง และจังหวัดระนองมีเด็กและเยาวชนน้อยที่สุด (339 คน) แต่อาจมีความท้าทายในการจัดการศึกษาที่มีคุณภาพเนื่องจากจำนวนที่น้อย

การคาดการณ์แนวโน้มทางสังคมจากข้อมูลครัวเรือนเปราะบางจากสมุดปกครอบครัวอิเล็กทรอนิกส์ (MSO-Logbook) สำนักงานส่งเสริมและสนับสนุนวิชาการ 10 ประจำปี 2568



ภาพที่ 6 การคาดการณ์แนวโน้มทางสังคมจากข้อมูลครัวเรือนเปราะบางจากสมุดปกครอบครัวอิเล็กทรอนิกส์ ที่มา สำนักงานส่งเสริมและสนับสนุนวิชาการ 10 (2568).

- สังคมผู้สูงอายุที่สมบูรณ์ (Aged Society) และการอยู่คนเดียวมากขึ้น
  - สังคมผู้สูงอายุระดับสูง จังหวัดส่วนใหญ่มีสัดส่วนผู้สูงอายุสูง โดยเฉพาะสุราษฎร์ธานี (44.1%) และชุมพร (40.5%) ซึ่งเข้าข่ายสังคมผู้สูงอายุอย่างสมบูรณ์แล้ว
  - ผู้สูงอายุอยู่คนเดียว ข้อมูลพบว่ามีผู้สูงอายุอยู่คนเดียวถึง 36,684 คน (6%) โดยเฉพาะผู้หญิงที่อยู่คนเดียวมีมากกว่าผู้ชาย ซึ่งมีแนวโน้มเพิ่มขึ้นตามการเข้าสู่สังคมผู้สูงอายุ
  - ปัญหาการดูแลและขยายสำหรับผู้สูงอายุจะเพิ่มขึ้นอย่างมาก โดยเฉพาะในจังหวัดที่มีสัดส่วนผู้สูงอายุสูง
- ความเปราะบางทางการเงินที่ซับซ้อนและรุนแรงขึ้น
  - ภาระหนี้สินเกินรายได้ กลุ่มข้าราชการบำนาญมีภาระหนี้สินสูงถึง 3.75 เท่าของรายได้ ธุรกิจส่วนตัว/ค้าขายมีหนี้สิน 3.27 เท่า คาดว่าปัญหาหนี้สินจะรุนแรงขึ้นในอนาคต
  - หนี้สินกลุ่มไม่มีรายได้ กลุ่มที่ไร้ประโยชน์ มีหนี้สินสูงถึง 297 ล้านบาทโดยไม่มีรายได้ที่ระบุ แนวโน้มการเป็นหนี้โดยไม่มีความสามารถในการชำระคืนจะเพิ่มสูงขึ้น
  - ความเสี่ยงทางการเงินในกลุ่มผู้มีรายได้น้อย แม้แต่กลุ่มที่มีรายได้น้อยประจำและมั่นคง เช่น ข้าราชการบำนาญ พนักงานรัฐวิสาหกิจ ที่มีหนี้สินสูง แสดงถึงปัญหาเชิงโครงสร้างของระบบการเงินและการออม

### 3. ความเปลี่ยนแปลงของโครงสร้างครอบครัว

- ครัวเรือนเดี่ยวเพิ่มขึ้น ครัวเรือนเดี่ยวมีสัดส่วนสูงถึง 58.2% และมีแนวโน้มเพิ่มขึ้นต่อเนื่อง
- ครอบครัวข้ามรุ่น ในครัวเรือนขยาย (36.8%) จะมีปรากฏการณ์ครอบครัวข้ามรุ่นมากขึ้น โดยผู้สูงอายุต้องรับภาระเลี้ยงดูหลานเนื่องจากพ่อแม่ต้องไปทำงานต่างถิ่น
- ภาระการดูแลตกอยู่กับผู้หญิง ผู้หญิงมีสัดส่วนสูงกว่าในทุกประเภทครัวเรือน โดยเฉพาะในครัวเรือนขยาย สะท้อนว่าภาระการดูแลตกอยู่กับผู้หญิงมากกว่า และแนวโน้มนี้จะยังคงอยู่ต่อไป

### 4. ความเหลื่อมล้ำระหว่างพื้นที่และกลุ่มประชากร

- ความเหลื่อมล้ำระหว่างจังหวัด จังหวัดใหญ่อย่างสุราษฎร์ธานีและนครศรีธรรมราชมีประชากรมากกว่าจังหวัดเล็กอย่างระนองถึง 6 เท่า ทำให้การจัดสรรทรัพยากรไม่เท่าเทียมกัน
- ความต้องการที่แตกต่างในแต่ละพื้นที่ นครศรีธรรมราชมีสัดส่วนเด็กเล็กสูง (12.4%) ในขณะที่สุราษฎร์ธานี มีผู้สูงอายุสูง (44.1%) ส่งผลให้ความต้องการบริการทางสังคมแตกต่างกัน
- การย้ายถิ่นของวัยแรงงาน จังหวัดที่มีประชากรน้อยกว่า (ระนอง พังงา) มีสัดส่วนวัยแรงงานสูง แสดงถึงการย้ายถิ่นฐานของประชากรวัยแรงงาน

### 5. ความท้าทายเชิงนโยบายสาธารณะ

- ระบบสวัสดิการผู้สูงอายุ ต้องเร่งพัฒนาระบบสวัสดิการและบริการสุขภาพสำหรับผู้สูงอายุให้ครอบคลุมและมีคุณภาพมากขึ้น
- การจัดการปัญหาหนี้สิน จำเป็นต้องมีมาตรการแก้ไขปัญหาหนี้สินภาคครัวเรือนอย่างเร่งด่วน โดยเฉพาะกลุ่มที่มีภาระหนี้สินเกินรายได้
- การสนับสนุนครอบครัว ต้องออกแบบนโยบายสนับสนุนครอบครัวที่หลากหลายรูปแบบ ทั้งครัวเรือนเดี่ยว ครัวเรือนขยาย และผู้อยู่คนเดียว
- การส่งเสริมความเท่าเทียมทางเพศ นโยบายต้องคำนึงถึงภาระที่ไม่เท่าเทียมกันระหว่างเพศ โดยเฉพาะผู้หญิงที่มีกรับบทบาทในการดูแลครอบครัว

### 6. ความต้องการบริการทางสังคมเฉพาะกลุ่ม

- การดูแลเด็กปฐมวัย จังหวัดนครศรีธรรมราชมีสัดส่วนเด็กเล็กสูง (12.4%) จำเป็นต้องมีบริการดูแลและพัฒนาเด็กปฐมวัยที่เพียงพอ
- บริการสำหรับผู้สูงอายุที่อยู่คนเดียว ต้องพัฒนาระบบบริการเยี่ยมบ้าน การดูแลสุขภาพ และระบบแจ้งเหตุฉุกเฉินสำหรับผู้สูงอายุที่อยู่คนเดียว
- การฝึกอาชีพและแก้ไขปัญหานี้สิน กลุ่มที่มีหนี้สินสูง โดยเฉพาะกลุ่มรับจ้างทั่วไปและธุรกิจส่วนตัว ต้องการการสนับสนุนด้านการประกอบอาชีพและการจัดการทางการเงิน

ทิศทางในอนาคตคาดว่าสังคมไทยจะเผชิญกับความท้าทายจากสังคมผู้สูงอายุที่สมบูรณ์ ปัญหาหนี้สินครัวเรือนที่รุนแรงขึ้น และโครงสร้างครอบครัวที่เปลี่ยนแปลงไป จำเป็นต้องมีการวางแผนเชิงนโยบายในระยะยาวและการบูรณาการความร่วมมือจากทุกภาคส่วน เพื่อรับมือกับความท้าทายเหล่านี้ได้อย่างมีประสิทธิภาพ

#### 4.3 สถิติความรุนแรงในครอบครัวที่เป็นประเด็นเร่งด่วน Hot Issues เชิงพื้นที่

จากรายงานสถานการณ์ทางสังคมกลุ่มจังหวัดภาคใต้ตอนบน พบว่า จังหวัดที่มีสถิติครัวเรือนเปราะบาง รายได้น้อย ไม่เพียงพอ ต่อการครองชีพ เป็นประเด็นเร่งด่วน Hot Issues เชิงพื้นที่ ประกอบด้วย จังหวัดกระบี่ จังหวัดพังงาและจังหวัดสุราษฎร์ธานี ดังภาพที่ 2



ภาพที่ 7 สถานการณ์ทางสังคมกลุ่มจังหวัดภาคใต้ตอนบน  
ที่มา : รายงานสถานการณ์ทางสังคมกลุ่มจังหวัดภาคใต้ตอนบน ประจำปี 2568

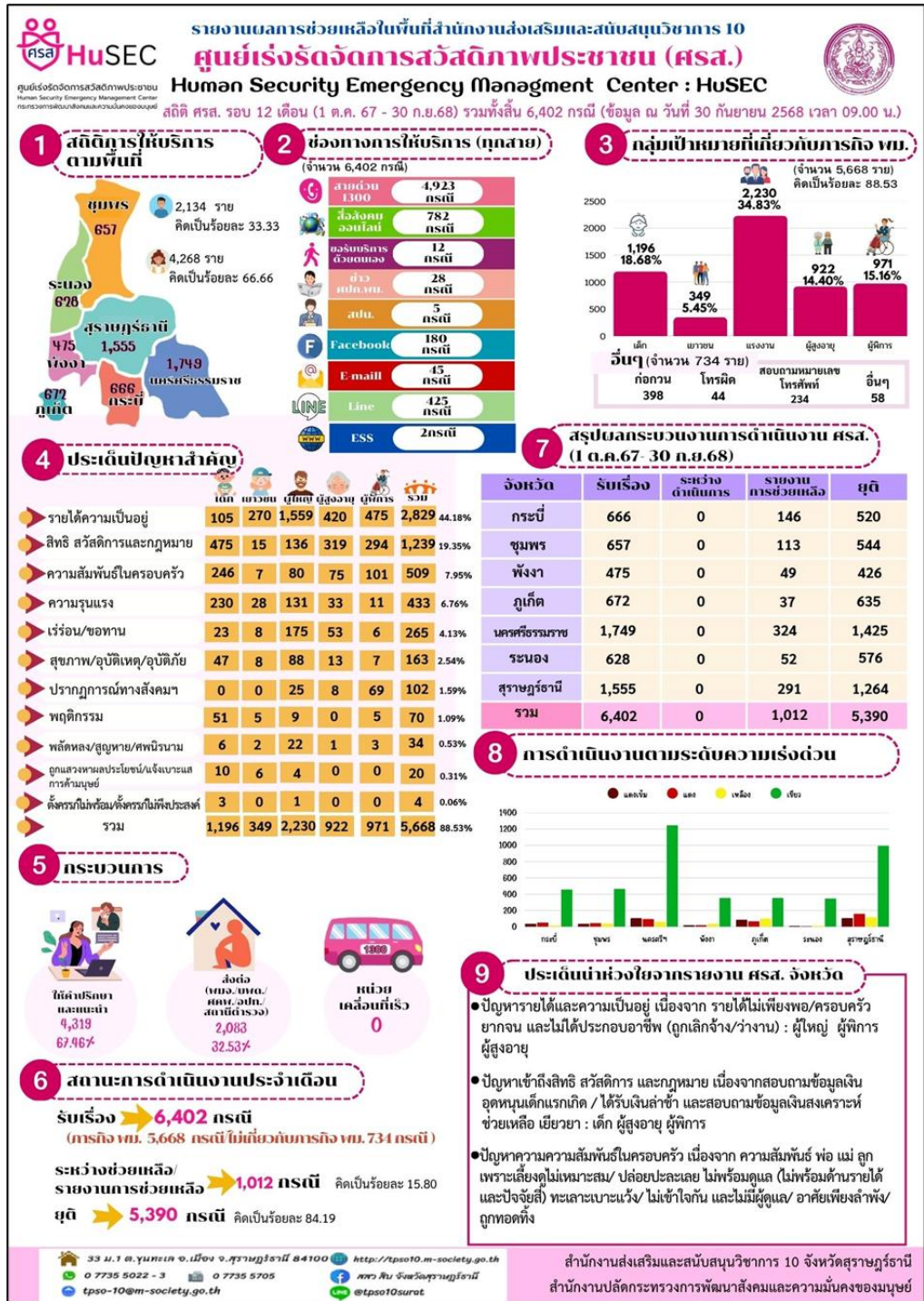
จากข้อมูลของพื้นที่จากรายงานสถานการณ์ทางสังคม ระดับจังหวัด พบว่า มีหลายจังหวัดได้หยิบยกประเด็นสถานการณ์ครัวเรือนเปราะบาง รายได้น้อย ไม่เพียงพอ ต่อการครองชีพ มาเป็นประเด็นเร่งด่วน Hot Issues ได้แก่

จังหวัดพังงา มีจำนวนครัวเรือนเปราะบาง จำนวน 5,315 ครัวเรือน จำแนกตามระดับความเปราะบาง พบว่า จำนวนครัวเรือนเปราะบางที่พบมากที่สุดอยู่ในระดับ 2 คือ ครัวเรือนที่มีรายได้น้อย และมีบุคคล ที่อยู่ในภาวะพึ่งพิง 1 – 2 คน มีจำนวน 3,148 ครัวเรือน คิดเป็นร้อยละ 58.69 และถ้าแยกกลุ่มเปราะบางตามรายมิติ จำนวน 5 มิติ พบว่า มิติรายได้มากที่สุด จำนวน 5,911 คน รองลงมาคือมิติความเป็นอยู่ จำนวน 2,499 คน

จังหวัดสุราษฎร์ธานี มีครัวเรือนเปราะบางในระบบสมุดพกครอบครัวอิเล็กทรอนิกส์จังหวัดสุราษฎร์ธานี ในปี 2567 จำนวน 26,507 ครัวเรือน ครัวเรือนเปราะบางประสบปัญหามากกว่า 2 ด้าน พบว่าด้านรายได้ จำนวน 24,486 ครัวเรือน ด้านความเป็นอยู่ (ปัญหาครอบครัว/ปัญหาความยากจน/ปัญหาที่อยู่อาศัย) จำนวน 4,665 ครัวเรือน ด้านสุขภาพ จำนวน 2,549 ครัวเรือน ด้านการศึกษา จำนวน 817 ครัวเรือน และด้านการเข้าถึงบริการภาครัฐ จำนวน 589 ครัวเรือน วิเคราะห์สถานการณ์คิดเป็นประมาณร้อยละ 6.8 ของประชากรทั้งจังหวัด (ประมาณ 3 คนต่อครัวเรือน) ที่เป็นกลุ่มประชากรที่สะท้อนประชากรในภาวะเปราะบาง ปัญหาด้านรายได้ ปัญหาหลักพบในเกือบทุกครัวเรือนเปราะบาง แสดงถึงความเปราะบางด้านเศรษฐกิจอย่างรุนแรง ชี้ให้เห็นถึงปัญหารายได้ต่ำ ขาดโอกาสในการประกอบอาชีพที่มั่นคง หรือรายได้ไม่พอเลี้ยงชีพ ชี้ให้เห็นผลกระทบระยะยาว: ทำให้เกิดวงจรมหาความยากจนซ้ำมุ่น

จังหวัดกระบี่ ครัวเรือนเปราะบางในระบบ MSO Logbook ของจังหวัดกระบี่ มีจำนวน 17,185 ครัวเรือน โดยเป็น ครัวเรือนที่มีรายได้น้อยที่มีบุคคลที่อยู่ในภาวะพึ่งพิงที่ต้องการได้รับความช่วยเหลือจากคนอื่น และมีปัญหาที่อยู่อาศัยโดยแยกตามรายมิติสภาพปัญหาใน 5 มิติ ได้ดังนี้ 1) มิติด้านสุขภาพ จำนวน 828 ครัวเรือน 2) มิติด้านความเป็นอยู่ จำนวน 5,554 ครัวเรือน 3) มิติด้านการศึกษา จำนวน 992 ครัวเรือน 4) มิติด้านรายได้ จำนวน 9,273 ครัวเรือน และ 5) มิติด้านการเข้าถึงบริการภาครัฐ จำนวน 538 ครัวเรือน

**4.4 ข้อมูลศูนย์เร่งรัดจัดการสวัสดิภาพประชาชน (ศรส.)** พบว่า จากสถิติการให้บริการผู้ประสบปัญหาสังคม ประจำวัน ระบบศูนย์ช่วยเหลือสังคม 1300 <https://hotline1300.m-society.go.th/login> ตั้งแต่วันที่ 01/10/2567 00:00 น. ถึง 30/09/2568 23:59 น. พบว่า ในปี 2568 กลุ่มจังหวัดภาคใต้ตอนบน มีการรับแจ้งเหตุผ่านระบบศูนย์ช่วยเหลือสังคม 1300 เกี่ยวกับปัญหารายได้ความเป็นอยู่ อันดับที่ 1 จำนวน 2,829 เคส จำนวน 44.18% โดยมีรายละเอียด ดังภาพที่ 8



ภาพที่ 8 ข้อมูลศูนย์เร่งรัดจัดการสวัสดิภาพประชาชน (ศรส.)  
ที่มา : ข้อมูลศูนย์เร่งรัดจัดการสวัสดิภาพประชาชน (ศรส.) ประจำปี 2568

## บทที่ 5

### ข้อเสนอเชิงนโยบาย

จากการวิเคราะห์ สังเคราะห์ประเด็นปัญหาทางสังคม จากรายงานสถานการณ์ทางสังคม การประชุมขับเคลื่อนภารกิจกระทรวง พม. เวทีสมัชชา เวทีวิชาการต่าง ๆ ที่เกี่ยวข้องกับการส่งเสริมและพัฒนาคุณภาพชีวิตประชาชนกลุ่มเป้าหมายต่าง ๆ รวมถึงการประชุมเชิงปฏิบัติการเพื่อขับเคลื่อนศูนย์เร่งรัดจัดการสวัสดิภาพประชาชน (ศรส.) และจัดทำข้อเสนอเชิงนโยบายด้านสังคมระดับพื้นที่กลุ่มจังหวัดภาคใต้ตอนบน ผ่านเครื่องมือการวิเคราะห์นโยบายบนฐานแนวคิดสหสัมพันธ์ (Intersectionality-Based Policy Analysis: IBPA) เป็นกรอบการวิเคราะห์ที่ใช้พิจารณาว่านโยบายส่งผลกระทบต่อผู้คนที่แตกต่างกันอย่างไร โดยคำนึงถึงการทับซ้อนของอัตลักษณ์ทางสังคมและโครงสร้างทางสังคมหลายมิติ อัตลักษณ์เหล่านี้อาจรวมถึง เพศ เชื้อชาติ ชาติพันธุ์ ชนชั้น อายุ ความพิการ รสนิยมทางเพศ สถานะการย้ายถิ่น และปัจจัยอื่น ๆ และเครื่องมือ Stakeholder Analysis / Stakeholder Mapping วิเคราะห์ และประเมินผู้มีส่วนได้ส่วนเสีย (Stakeholders) ที่ได้รับผลกระทบจากนโยบาย ความเป็นไปได้ในการดำเนินการ (Feasibility) และได้รับการยอมรับและการสนับสนุน (Support) จากผู้ที่เกี่ยวข้องในการฝึกปฏิบัติ จนนำไปสู่ข้อเสนอเชิงนโยบายระดับพื้นที่ที่สอดคล้องสถานการณ์ทางสังคม ร่วมกับหน่วยงานสังกัดกระทรวงการพัฒนาสังคมและความมั่นคงของมนุษย์ 7 จังหวัดภาคใต้ตอนบน หน่วยงานภาครัฐด้านสังคม องค์กรปกครองส่วนท้องถิ่น และหน่วยงาน CSR ในพื้นที่ ร่วมกับหน่วยงาน พบว่า ประเด็นสำคัญที่ต้องเร่งขับเคลื่อนการดำเนินงาน ได้แก่ สถานการณ์ความรุนแรงในครอบครัวที่มีแนวโน้มเพิ่มขึ้นทุกปี สำนักงานส่งเสริมและสนับสนุนวิชาการ ๑๐ เห็นถึงความสำคัญดังกล่าว จึงจัดทำข้อเสนอเชิงนโยบายเรื่อง “การลดปัญหาการว่างงานของกลุ่มครัวเรือนเปราะบางของกลุ่มจังหวัดภาคใต้ตอนบน” เพื่อเป็นแนวทางในการขับเคลื่อนงานด้านการพัฒนาคุณภาพชีวิตทุกช่วงวัย ดังนี้

#### 1. หลักการและเหตุผล

กลุ่มครัวเรือนเปราะบางยังเผชิญปัญหาการว่างงานและรายได้ไม่มั่นคง แม้ภาครัฐมีมาตรการช่วยเหลือด้านเงินสงเคราะห์และสวัสดิการขั้นพื้นฐาน เช่น ค่ารักษาพยาบาล แต่การช่วยเหลือเช่นนี้ไม่สามารถแก้ปัญหาได้อย่างยั่งยืน เนื่องจากไม่ได้สร้างโอกาสในการประกอบอาชีพและพัฒนาศักยภาพของตนเอง กลุ่มเป้าหมายหลายรายขาดทักษะ ขาดทุนประกอบอาชีพ ขาดแรงบันดาลใจ และมีภาระดูแลสมาชิกครอบครัว ขณะเดียวกัน หลักสูตรการฝึกอาชีพและระเบียบต่าง ๆ ของรัฐยังไม่สอดคล้องกับความต้องการตลาดแรงงาน

ประกอบกับในปีพ.ศ. 2566 สำนักงานส่งเสริมและสนับสนุนวิชาการ 10 ได้มีการขับเคลื่อนพื้นที่ปฏิบัติการทางสังคม (Social lab) โดยสร้างรูปแบบ (Model) การส่งเสริมอาชีพทางเลือกเพื่อพัฒนาคุณภาพชีวิตผู้สูงอายุ ภายใต้กลไกศูนย์ช่วยเหลือสังคมตำบล เทศบาลตำบลบางนอน อำเภอเมืองระนอง จังหวัดระนอง ตามความต้องการของผู้สูงอายุ 2 กลุ่ม ได้แก่ วิสาหกิจชุมชนแปรรูปผลิตภัณฑ์ข้าวเกรียบผักเหลียง สำหรับกลุ่มผู้สูงอายุที่เข้าร่วมกลุ่มในชุมชน และสร้างอาชีพอิสระที่บ้านสำหรับผู้สูงอายุอยู่ที่บ้าน เพื่อสร้างรายได้และเพิ่มคุณค่าให้กับผู้สูงอายุ และในปี 2567 ได้ดำเนินการนำรูปแบบ (Model) ดังกล่าวไปขยายผลในพื้นที่เทศบาลตำบลบ้านเขี้ยวหวาน อำเภอบ้านตาขุน จังหวัดสุราษฎร์ธานี เพื่อให้ผู้สูงอายุมีอาชีพ รายได้สร้างคุณค่าตนเอง สามารถแก้ไขปัญหาด้านอาชีพ เศรษฐกิจ และรายได้ให้ผู้สูงอายุ รวมถึงผู้พิการและกลุ่มเปราะบางในชุมชน ซึ่งถือเป็นหนึ่งตัวอย่างความสำเร็จที่สะท้อนการสร้างรายได้ให้กับกลุ่มครัวเรือนเปราะบางในพื้นที่ (สำนักงานส่งเสริมและสนับสนุนวิชาการ 10 , 2566 และสำนักงานส่งเสริมและสนับสนุนวิชาการ 10 , 2567)

ดังนั้น การพัฒนานโยบายที่เน้น **สร้างอาชีพ สร้างแรงบันดาลใจ และสร้างระบบสนับสนุน** จึงเป็นสิ่งจำเป็น เพื่อให้กลุ่มครัวเรือนเปราะบางสามารถพึ่งพาตนเอง ลดปัญหาความจนข้ามรุ่น และเสริมความเข้มแข็งของชุมชนอย่างยั่งยืน

## 2. สถานการณ์และปัญหาการว่างงานของกลุ่มครัวเรือนเปราะบาง

สถานการณ์ของกลุ่มเป้าหมายเปราะบางในสังคมไทยสะท้อนถึงปัญหาเชิงโครงสร้างด้านเศรษฐกิจและสังคมที่ทับซ้อนกันอย่างซับซ้อน โดยกลุ่มเป้าหมายหลัก ได้แก่ ครัวเรือนเปราะบาง ผู้ว่างงาน และผู้ที่มีภาวะดูแลสมาชิกในครอบครัว เช่น ผู้สูงอายุ ผู้พิการ หรือผู้ป่วยติดเตียง ซึ่งล้วนเผชิญข้อจำกัดในการดำรงชีวิตและการเข้าถึงโอกาสทางเศรษฐกิจอย่างต่อเนื่อง ปัญหาสำคัญที่พบ ได้แก่ การขาดทักษะอาชีพที่สอดคล้องกับความต้องการของตลาดแรงงาน การขาดทุนเริ่มต้นและแหล่งเงินทุนหมุนเวียน ตลอดจนการขาดแรงจูงใจเป้าหมายชีวิต และความเชื่อมั่นในศักยภาพของตนเอง นอกจากนี้ ภาระหน้าที่ในการดูแลสมาชิกในครอบครัวยังเป็นเงื่อนไขสำคัญที่ทำให้ไม่สามารถออกไปทำงานเต็มเวลา หรือเข้าร่วมกิจกรรมพัฒนาอาชีพในรูปแบบทั่วไปได้เมื่อพิจารณานโยบายและมาตรการที่มีอยู่ในปัจจุบัน พบว่ายังมีช่องว่างเชิงนโยบายหลายประการที่ส่งผลให้การแก้ไขปัญหาไม่สามารถตอบโจทย์กลุ่มเป้าหมายได้อย่างมีประสิทธิภาพ ประการแรกคือช่องว่างด้านโครงสร้างและระบบการบูรณาการ

หน่วยงานเจ้าภาพหลักในการขับเคลื่อนนโยบายยังไม่ชัดเจน ทำให้เกิดความซ้ำซ้อนในการดำเนินงานขาดเอกภาพในการบริหารจัดการ และส่งผลให้การใช้งบประมาณมีประสิทธิภาพต่ำ อีกทั้งข้อจำกัดด้านระเบียบและกฎหมายยังเป็นอุปสรรคสำคัญที่ทำให้กลุ่มเป้าหมายเข้าถึงแหล่งทุนและสวัสดิการของรัฐได้ยาก โดยเฉพาะกลุ่มที่อยู่นอกระบบแรงงานอย่างเป็นทางการ

ประการที่สองคือช่องว่างด้านการพัฒนาศักยภาพของกลุ่มเป้าหมาย นโยบายส่วนใหญ่ยังขาดการจำแนกกลุ่มเป้าหมายตามระดับศักยภาพ ความพร้อม และข้อจำกัดเฉพาะบุคคล ส่งผลให้มาตรการพัฒนาอาชีพมีลักษณะเหมารวม ไม่สอดคล้องกับบริบทชีวิตจริง นอกจากนี้ ยังขาดเครื่องมือในการจัดการด้านแรงจูงใจ พฤติกรรมเสี่ยง และการสร้างวินัยในการทำงาน ซึ่งเป็นปัจจัยสำคัญต่อความสำเร็จในการพัฒนาอาชีพและการพึ่งพาตนเองในระยะยาว

ประการที่สามคือช่องว่างด้านตลาดแรงงานและความยั่งยืนทางเศรษฐกิจ นโยบายยังขาดการวิเคราะห์ความต้องการแรงงานและศักยภาพของตลาดในระดับพื้นที่และระยะยาว ทำให้การฝึกอาชีพหรือส่งเสริมการประกอบอาชีพไม่สอดคล้องกับโอกาสทางเศรษฐกิจที่แท้จริง ขณะเดียวกัน การเข้าถึงแหล่งทุนระยะยาว การพัฒนาธุรกิจต่อเนื่อง และระบบพี่เลี้ยงหรือการติดตามผลหลังเริ่มประกอบอาชีพยังไม่ชัดเจน ส่งผลให้หลายโครงการไม่สามารถสร้างรายได้ที่มั่นคงและยั่งยืนได้

ประการที่สี่คือช่องว่างด้านการมีส่วนร่วมของชุมชน กลุ่มเปราะบางยังเผชิญความเสี่ยงต่อการถูกตีตราทางสังคม (stigmatization) ทำให้ขาดโอกาสในการมีส่วนร่วมอย่างเท่าเทียม อีกทั้งผู้นำชุมชนและคณะทำงานในพื้นที่ยังมีข้อจำกัดด้านเวลา ศักยภาพ และความต่อเนื่อง ส่งผลให้การขับเคลื่อนงานในระดับชุมชนไม่สม่ำเสมอและขาดความยั่งยืน

สุดท้ายคือช่องว่างด้านการติดตามและประเมินผล นโยบายยังขาดตัวชี้วัดผลลัพธ์ในระยะยาว เช่น ความมั่นคงของรายได้ การลดการพึ่งพิงสวัสดิการของรัฐ และการยกระดับคุณภาพชีวิตของกลุ่มเป้าหมายอย่างแท้จริง นอกจากนี้ ความต่อเนื่องของนโยบายยังขึ้นอยู่กับงบประมาณและการเปลี่ยนแปลงผู้บริหาร ทำให้การดำเนินงานขาดเสถียรภาพและไม่สามารถสร้างผลกระทบเชิงโครงสร้างได้อย่างยั่งยืน

โดยสรุป สถานการณ์ของกลุ่มเป้าหมายเปราะบางสะท้อนถึงความจำเป็นในการปรับกรอบนโยบายจากการช่วยเหลือเฉพาะหน้าไปสู่การพัฒนาเชิงระบบที่คำนึงถึงบริบทชีวิตจริง ความหลากหลายของศักยภาพและความยั่งยืนทางเศรษฐกิจและสังคม การอุดหนุนว่างด้านโครงสร้าง การบูรณาการ การพัฒนาศักยภาพ

และการติดตามประเมินผล จะเป็นกุญแจสำคัญในการยกระดับคุณภาพชีวิตของกลุ่มเปราะบาง และลดความเหลื่อมล้ำในสังคมไทยอย่างแท้จริง

### 3. วัตถุประสงค์ของนโยบาย

2. ลดอัตราการว่างงานของกลุ่มครัวเรือนเปราะบางอย่างยั่งยืน
3. เสริมสร้างทักษะอาชีพ แรงบันดาลใจ และเป้าหมายชีวิตให้กับกลุ่มเป้าหมาย
4. สนับสนุนผู้ที่มีภาวะดูแลสมาชิกในครอบครัวให้สามารถประกอบอาชีพและมีรายได้
5. สร้างความร่วมมือระหว่างรัฐ ชุมชน และภาคีเครือข่าย เพื่อขับเคลื่อนนโยบายอย่างเป็นระบบ

### 4. ข้อเสนอเชิงนโยบาย

นโยบายหลักข้อเสนอแนะนโยบายทางสังคม: การสร้างอาชีพและระบบสนับสนุนทางเศรษฐกิจเพื่อยกระดับ ครัวเรือนเปราะบางอย่างยั่งยืน ภายใต้บริบทความเปราะบางทางเศรษฐกิจและสังคมที่ทับซ้อนกันในหลายครัวเรือน นโยบายการสร้างอาชีพไม่ควรจำกัดอยู่เพียงการฝึกทักษะหรือการให้ทุนระยะสั้น หากจำเป็นต้องปรับสู่แนวทางการพัฒนาศักยภาพมนุษย์ควบคู่กับการสร้างระบบสนับสนุนเชิงเศรษฐกิจในระดับชุมชน ข้อเสนอแนะนโยบายนี้มุ่งเสริมพลังให้ครัวเรือนเปราะบางสามารถพึ่งพาตนเองได้อย่างมั่นคง ลดการพึ่งพิงสวัสดิการในระยะยาว และสร้างความเข้มแข็งให้กับเศรษฐกิจฐานรากอย่างเป็นระบบ โดยมีข้อเสนอเชิงนโยบายดังนี้

#### นโยบายที่ 1 การจุดประกายอาชีพ สร้างแรงบันดาลใจและเสริมพลังการพึ่งพาตนเอง

1. ควรมุ่งพัฒนาศักยภาพบุคคลแบบองค์รวม โดยเริ่มจากการ “จุดประกาย” และฟื้นฟูแรงจูงใจในการดำรงชีวิตและการทำงาน ผ่านกระบวนการเรียนรู้จากผู้มีประสบการณ์จริงในชุมชนหรือพื้นที่ใกล้เคียง เพื่อสร้างแบบอย่างอาชีพที่จับต้องได้และสอดคล้องกับบริบทชีวิตของกลุ่มเป้าหมาย ควบคู่กับการจัดกระบวนการดูแลด้านจิตใจ การให้คำปรึกษา และการวางเป้าหมายชีวิตอย่างเป็นระบบ เพื่อเสริมสร้างความเชื่อมั่นในศักยภาพของตนเอง
2. ควรสนับสนุนการจัดทำแผนประกอบอาชีพรายบุคคล (Individual Career Plan) ที่คำนึงถึงทักษะ ความพร้อม ข้อจำกัด และภาวะชีวิตของแต่ละคนอย่างแท้จริง พร้อมเชื่อมโยงกับการสนับสนุนทุนเริ่มต้น แหล่งเงินทุนหมุนเวียน ช่องทางตลาด และเครือข่ายอาชีพในระดับชุมชน และท้องถิ่น การให้ความรู้ด้านการจัดการอาชีพและการวางแผนการเงินครัวเรือนจะช่วยลดความเสี่ยงทางเศรษฐกิจและเพิ่มโอกาสความอยู่รอดของอาชีพในระยะยาว ควบคู่กับการสร้างความเข้าใจในชุมชนเพื่อลดการตีตรากลุ่มเปราะบาง และส่งเสริมการยอมรับในฐานะ “ผู้ร่วมสร้างเศรษฐกิจชุมชน”

#### นโยบายที่ 2 ระบบสนับสนุนผู้มีภาวะดูแลสมาชิกครอบครัว เพื่อเปิดโอกาสทางอาชีพอย่างเท่าเทียม

1. กลุ่มผู้มีภาวะดูแลผู้สูงอายุ ผู้พิการ หรือผู้มีภาวะพึ่งพิง เป็นกลุ่มที่มีศักยภาพในการทำงานแต่ถูกจำกัดด้วยภาระหน้าที่ในครอบครัว นโยบายจึงควรมุ่งสร้างระบบสนับสนุนที่ช่วยแบ่งเบาภาระดังกล่าว เพื่อเปิดโอกาสให้สามารถเข้าร่วมการพัฒนาอาชีพและสร้างรายได้ที่เหมาะสม โดยเสนอให้จัดตั้งและพัฒนาบริการดูแลที่บ้าน (Home Care) ในระดับชุมชน โดยบูรณาการความร่วมมือระหว่างหน่วยงานสาธารณสุข องค์กรปกครองส่วนท้องถิ่น และภาคประชาชน
2. ควรพัฒนาระบบสวัสดิการชุมชนร่วมกับองค์กรปกครองส่วนท้องถิ่น เพื่อสนับสนุนทั้งด้านการดูแลผู้มีภาวะพึ่งพิงและการคุ้มครองทางเศรษฐกิจของผู้ดูแลในครัวเรือน รวมถึงผลักดันกฎหมายหรือมาตรการสวัสดิการที่ยอมรับบทบาทของ “ผู้ดูแล” ในฐานะแรงงานทางสังคมที่มีคุณค่า เช่น การสนับสนุนค่าตอบแทน การประกันสังคม หรือสิทธิในการเข้าถึงบริการของรัฐ

## แนวทางการดำเนินการ

### นโยบายที่ 1 จุดประกายอาชีพ สร้างแรงบันดาลใจ

1. สร้างทีมงาน ผ่านการจัดตั้งในรูปแบบคณะทำงาน/คณะกรรมการเฉพาะเพื่อดูแลเรื่องการลดปัญหาการว่างงานของกลุ่มครัวเรือนเปราะบางของกลุ่มจังหวัดภาคใต้ตอนบน โดยกำหนดให้สำนักงานพัฒนาสังคมและความมั่นคงของมนุษย์จังหวัด เป็นเจ้าภาพหลัก
2. จัดทำแผนประกอบอาชีพรายบุคคล (Individual Career Plan) โดยเน้นการจัดทำแผนทั้งระบบ ตั้งแต่ระยะต้นน้ำ กลางน้ำ ปลายน้ำ คำนึงถึงปัจจัยทั้งระบบ ได้แก่ ทักษะ ความพร้อม ข้อจำกัด สุขภาพ และภาระชีวิตของแต่ละคนอย่างแท้จริง พร้อมเชื่อมโยงกับการสนับสนุนทุนเริ่มต้น การออกแบบแหล่งทุน วัสดุอุปกรณ์ แหล่งเงินทุนหมุนเวียน ช่องทางตลาด และเครือข่ายอาชีพในระดับชุมชนและท้องถิ่น ควบคู่กับการให้ความรู้ด้านการจัดการอาชีพและการวางแผนการเงิน ครัวเรือนจะช่วยลดความเสี่ยงทางเศรษฐกิจและเพิ่มโอกาสความอยู่รอดของอาชีพในระยะยาว และมุ่งสร้างความเข้าใจในชุมชนและลดการตีตรา
3. สนับสนุนให้มีการจัดทำเกณฑ์คุณสมบัติประกอบการจัดทำแผนประกอบอาชีพรายบุคคล (Individual Career Plan) เนื่องจากไม่ใช่กลุ่มคนเปราะบางทุกคนจะสามารถประกอบอาชีพได้ จำเป็นต้องได้รับการพัฒนาศักยภาพในการประกอบอาชีพ ยกตัวอย่างการทำเกณฑ์คุณสมบัติที่กระทรวงการพัฒนาสังคมและความมั่นคงของมนุษย์ และกระทรวงแรงงานมีในปัจจุบัน ได้แก่ การจัดทำแบบประเมินการฟื้นฟูสมรรถภาพรายบุคคลในศูนย์คุ้มครองสวัสดิภาพและเสริมสร้างคุณภาพชีวิต และ สถานคุ้มครองคนไร้ที่พึ่ง ผ่านระบบ Quality Life Plus เพื่อประเมินศักยภาพบุคคลในการพัฒนา /เกณฑ์การจ้างงานผู้สูงอายุ ตามประกาศกระทรวงแรงงาน เรื่อง ขอความร่วมมือส่งเสริมและสนับสนุนให้ผู้สูงอายุมุ่งงานทำ ณ วันที่ 4 มีนาคม พ.ศ. 2562 ดึงผู้สูงวัยกลับสู่ตลาดแรงงาน /เกณฑ์การพัฒนาศักยภาพและอาชีพอาชีพให้ผู้พิการ ตามระเบียบกรมส่งเสริมและพัฒนาคุณภาพชีวิตคนพิการว่าด้วยการดำเนินงานของศูนย์พัฒนาศักยภาพและอาชีพคนพิการและศูนย์ส่งเสริมอาชีพคนพิการ (โรงงานปีคนพิการสากล) เป็นต้น

### นโยบายที่ 2 สนับสนุนผู้มีภาระดูแลสมาชิกครอบครัว

1. จัดตั้งบริการ Home Care เพื่อแบ่งเบาภาระ
2. พัฒนาระบบสวัสดิการร่วมกับองค์กรปกครองส่วนท้องถิ่น
3. ผลักดันกฎหมายหรือมาตรการสวัสดิการสำหรับผู้ดูแลผู้มีภาวะพึ่งพิง

## 5. การวิเคราะห์ผู้มีส่วนได้ส่วนเสีย

- ภาครัฐ/ผู้กำหนดนโยบาย: มีอำนาจสูง สนใจผลลัพธ์เชิงนโยบายและงบประมาณ
- หน่วยงานที่เกี่ยวข้อง (กระทรวง พม กระทรวงมหาดไทย กระทรวงแรงงาน กระทรวงสาธารณสุข หอการค้าและผู้ประกอบการ): ขับเคลื่อนและสนับสนุนทรัพยากร
- ชุมชนและผู้นำชุมชน: กลไกหลักในการเข้าถึงกลุ่มเป้าหมายและสร้างการยอมรับ
- ประชาชนทั่วไป: สนับสนุนเนื่องจากเห็นผลลัพธ์ด้านรายได้และความมั่นคง

อาจมีการต่อต้านจากบางหน่วยงานหรือบุคลากร เนื่องจากภาระงานหรือความเข้าใจคลาดเคลื่อน จึงจำเป็นต้องมีกลยุทธ์สื่อสารเชิงบวก เน้นผลลัพธ์ร่วมและผลลัพธ์เชิงสังคม

## 6. กลยุทธ์การดำเนินงาน

- เก็บข้อมูลและสำรวจกลุ่มเป้าหมายในพื้นที่ร่วมกับ อปท. และ อพม.
- สื่อสารเชิงบวกภายใต้แนวคิด “ฮิลใจ สร้างอาชีพ มีรายได้”
- ส่งเสริมการมีส่วนร่วมของทุกภาคส่วนอย่างต่อเนื่อง
- เชื่อมโยงการฝึกอาชีพกับตลาดแรงงานและทุนประกอบอาชีพ
- ติดตามและประเมินผลระยะสั้นและระยะยาวด้วยตัวชี้วัดชัดเจน

## 7. ผลที่คาดว่าจะได้รับ

1. กลุ่มครัวเรือนเปราะบางมีงานทำและรายได้ที่มั่นคง
2. ลดปัญหาการว่างงานและความจนข้ามรุ่น
3. ชุมชนเข้มแข็งและมีส่วนร่วมในการแก้ไขปัญหาสังคม
4. ระบบสวัสดิการเอื้อต่อการพึ่งพาตนเองอย่างยั่งยืน
5. เกิดความร่วมมือเชิงระบบระหว่างรัฐ ชุมชน และภาคีเครือข่าย

## บรรณานุกรม

- TPMAP. (2568). ระบบบริหารจัดการข้อมูลการพัฒนาคนแบบชี้เป้า. สืบค้นจาก <https://www.tpmmap.in.th/about>
- กระทรวงการพัฒนาสังคมและความมั่นคงของมนุษย์. (2565). การประชุมเชิงปฏิบัติการการใช้งานระบบ สมุดพก ครอบครัวอิเล็กทรอนิกส์ สำหรับเจ้าหน้าที่ พม. และหน่วยงานในระดับจังหวัด (ONE HOME). <https://drive.google.com/file/d/1hEvQjBkFAbWJFib1IjJogd9uTBu7pYPZ/view>.
- กองมาตรฐานการพัฒนาสังคมและความมั่นคงของมนุษย์. (2568). รายงานสถานการณ์ทางสังคมประเทศไทย ประจำปีงบประมาณ 2568. กองมาตรฐานการพัฒนาสังคมและความมั่นคงของมนุษย์ สำนักงานปลัดกระทรวงการพัฒนาสังคมและความมั่นคงของมนุษย์
- ธัชมาศ สุเวช. (2563). การจัดการภาคีสาธารณะแบบใหม่เพื่อการท่องเที่ยวเชิงวัฒนธรรม: กรณีศึกษางาน ประเพณีชักพระ อำเภอเมืองสุราษฎร์ธานี จังหวัดสุราษฎร์ธานี. ศิลปศาสตรมหาบัณฑิต (การบริหารการพัฒนาสังคม) คณะพัฒนาสังคมและสิ่งแวดล้อม สถาบันบัณฑิตพัฒนบริหารศาสตร์
- แผนปฏิบัติการราชการระยะ 5 ปี (พ.ศ. 2566 – 2570) ของกระทรวง พม. (2569). แผนปฏิบัติการราชการระยะ 5 ปี (พ.ศ. 2566 – 2570) ของกระทรวง พม. (2569). กระทรวงการพัฒนาสังคม และความมั่นคงของมนุษย์. [www.m-society.go.th](http://www.m-society.go.th)
- พินทุสร โพธิ์อุไร. (2564). การเสริมพลังชุมชนเพื่อการสร้างเสริมสุขภาพ กรณีศึกษาโครงการชุมชนนำอยู่ใน พื้นที่ภาคเหนือของสำนักงานกองทุนสนับสนุนการสร้างเสริมสุขภาพ. ปรัชญาดุษฎีบัณฑิต (การบริหารการพัฒนาสังคม) คณะพัฒนาสังคมและยุทธศาสตร์การบริหาร สถาบันบัณฑิตพัฒนบริหารศาสตร์
- ระบบสมุดพกครัวเรือนอิเล็กทรอนิกส์ (MSO-Logbook). (2568). ระบบสมุดพกครัวเรือนอิเล็กทรอนิกส์ (MSO-Logbook). สืบค้นจาก [https://mso-logbook.m-society.go.th/#error=login\\_required&state=a57b0ccf-280d-4dff-908e-01b10635a23d](https://mso-logbook.m-society.go.th/#error=login_required&state=a57b0ccf-280d-4dff-908e-01b10635a23d)
- สำนักงานพัฒนาสังคมและความมั่นคงของมนุษย์จังหวัดนครศรีธรรมราช. (2568). รายงานสถานการณ์ทางสังคมระดับจังหวัดสุราษฎร์ธานี ประจำปี 2568. สำนักงานพัฒนาสังคมและความมั่นคงของมนุษย์จังหวัดสุราษฎร์ธานี
- สำนักงานพัฒนาสังคมและความมั่นคงของมนุษย์จังหวัดบึงกาฬ. (2566). คู่มือการดำเนินโครงการพัฒนาคุณภาพชีวิตกลุ่มเปราะบางรายครัวเรือน. <https://anyflip.com/gkagu/rhlm/basic>.
- สำนักงานพัฒนาสังคมและความมั่นคงของมนุษย์จังหวัดพังงา. (2568). รายงานสถานการณ์ทางสังคมระดับจังหวัดพังงาประจำปี 2568. สำนักงานพัฒนาสังคมและความมั่นคงของมนุษย์จังหวัดภูเก็ต.
- สำนักงานพัฒนาสังคมและความมั่นคงของมนุษย์จังหวัดระนอง. (2568). รายงานสถานการณ์ทางสังคมระดับจังหวัดกระบี่ ประจำปี 2568. สำนักงานพัฒนาสังคมและความมั่นคงของมนุษย์จังหวัดกระบี่
- สำนักงานส่งเสริมและสนับสนุนวิชาการ 10. (2566). พื้นที่ปฏิบัติการทางสังคม การส่งเสริมอาชีพทางเลือกเพื่อพัฒนาคุณภาพชีวิตผู้สูงอายุ ภายใต้กลไกศูนย์ช่วยเหลือสังคมตำบล เทศบาลตำบล บางนอน อำเภอเมืองระนอง จังหวัดระนอง.
- สำนักงานส่งเสริมและสนับสนุนวิชาการ 10. (2567). พื้นที่ปฏิบัติการทางสังคม พื้นที่สร้างสรรค์สู่การพัฒนาศักยภาพเด็กและเยาวชนชุมชนทะเล อำเภอเมือง จังหวัดสุราษฎร์ธานี.

สำนักงานส่งเสริมและสนับสนุนวิชาการ 10. (2568). รายงานสถานการณ์ทางสังคมกลุ่มจังหวัดภาคใต้  
ตอนบน ประจำปี 2568. สำนักงานส่งเสริมและสนับสนุนวิชาการ 10.

สำนักงานส่งเสริมและสนับสนุนวิชาการ 10. (2568). สรุปผลการคาดการณ์แนวโน้มทางสังคมจากข้อมูล  
ครัวเรือนเปราะบางจากสมุดพกครอบครัวอิเล็กทรอนิกส์ (MSO-Logbook) สำนักงานส่งเสริม  
และสนับสนุนวิชาการ 10 ประจำปี 2568. สำนักงานส่งเสริมและสนับสนุนวิชาการ 10.



**“ประชาชนเข้าถึงโอกาส และการคุ้มครองทางสังคม มีความมั่นคงในชีวิต”**

