



ข้อเสนอเชิงนโยบาย

“การป้องกันและแก้ไขปัญหาคความรุนแรงในครอบครัว
เชิงระบบในระดับชุมชนและท้องถิ่น
ของกลุ่มจังหวัดภาคใต้ตอนบน”

ปี 2569

สำนักงานส่งเสริมและสนับสนุนวิชาการ 10

สำนักงานปลัดกระทรวงการพัฒนาสังคมและความมั่นคงของมนุษย์

คำนำ

“ข้อเสนอเชิงนโยบาย” เป็นข้อเสนอที่ได้จากการวิเคราะห์ สังเคราะห์ ประเด็นปัญหาทางสังคม จากรายงานสถานการณ์ทางสังคม การประชุมขับเคลื่อนภารกิจกระทรวง พม. เวทีวิชาการต่างๆ ที่เกี่ยวข้องกับ การพัฒนาสังคม ร่วมกับหน่วยงานสังกัดกระทรวงการพัฒนาสังคมและความมั่นคงของมนุษย์ในพื้นที่รับผิดชอบ 7 จังหวัดภาคใต้ตอนบน (จังหวัดสุราษฎร์ธานี จังหวัดชุมพร จังหวัดนครศรีธรรมราช จังหวัดระนอง จังหวัด พังงา จังหวัดภูเก็ต และจังหวัดกระบี่) และภาคีเครือข่าย โดยร่วมกันกำหนดประเด็นการพัฒนาข้อเสนอ เชิงนโยบายด้านสังคมในระดับพื้นที่ 7 จังหวัดภาคใต้ตอนบน ซึ่งสำนักงานส่งเสริมและสนับสนุนวิชาการ 10 ได้จัดทำข้อเสนอเชิงนโยบายด้านสังคมจังหวัดภาคใต้ตอนบน เรื่อง “การป้องกันและแก้ไขปัญหาความรุนแรง ในครอบครัวเชิงระบบในระดับชุมชนและท้องถิ่นของกลุ่มจังหวัดภาคใต้ตอนบน” เพื่อใช้เป็นแนวทางในการกำหนด นโยบายและมาตรการทางสังคม

สำนักงานส่งเสริมและสนับสนุนวิชาการ 10 หวังเป็นอย่างยิ่งว่า ข้อเสนอเชิงนโยบายฉบับนี้ จะเป็นประโยชน์ต่อหน่วยงาน องค์กรที่เกี่ยวข้อง เพื่อขับเคลื่อนงานด้านความรุนแรงในครอบครัวของ กลุ่มจังหวัดภาคใต้ตอนบนต่อไป

สำนักงานส่งเสริมและสนับสนุนวิชาการ 10

มีนาคม 2569

บทสรุปผู้บริหาร

การจัดทำข้อเสนอเชิงนโยบายด้านสังคมในระดับพื้นที่ เรื่อง “การป้องกันและแก้ไขปัญหาความรุนแรงในครอบครัวเชิงระบบในระดับชุมชนและท้องถิ่นของกลุ่มจังหวัดภาคใต้ตอนบน” มีวัตถุประสงค์เพื่อสรุปบทเรียนองค์ความรู้ จากการปฏิบัติงาน เอกสารวิชาการ รายงานการประชุม เวทีวิชาการ นำมาวิเคราะห์ สังเคราะห์งานด้านการพัฒนาสังคม และลดปัญหาความรุนแรงในครอบครัว ในพื้นที่จังหวัดภาคใต้ตอนบน ได้แก่ จังหวัดสุราษฎร์ธานี จังหวัดชุมพร จังหวัดนครศรีธรรมราช จังหวัดระนอง จังหวัดพังงา จังหวัดภูเก็ต และจังหวัดกระบี่

จากรายงานสถานการณ์ทางสังคม ของ 7 จังหวัดภาคใต้ตอนบน ได้แก่ จังหวัดสุราษฎร์ธานี จังหวัดชุมพร จังหวัดนครศรีธรรมราช จังหวัดระนอง จังหวัดพังงา จังหวัดภูเก็ต และจังหวัดกระบี่ รายงานการประชุม ขับเคลื่อนงานตามนโยบายกระทรวง เวทีสมัชชา เวทีวิชาการ และเอกสารงานวิชาการ งานวิจัย พบว่า สถานการณ์ทางสังคมที่น่าห่วงใย และต้องมีการเฝ้าระวังเตรียมการ คือ สถานการณ์ปัญหาความรุนแรงในครอบครัวที่มีแนวโน้มเพิ่มขึ้นทุกปี นับเป็นปัญหาสำคัญในสังคมที่จะต้องได้รับความสนใจและแก้ไขอย่างจริงจัง โดยการแก้ไขต้องอาศัยความร่วมมือจากครอบครัว โรงเรียน หน่วยงานภาครัฐ ภาคเอกชนและภาคประชาชนในพื้นที่

สำนักงานส่งเสริมและสนับสนุนวิชาการ 10 เห็นถึงความสำคัญดังกล่าว จึงจัดทำข้อเสนอเชิงนโยบาย เรื่อง “การป้องกันและแก้ไขปัญหาความรุนแรงในครอบครัวเชิงระบบในระดับชุมชนและท้องถิ่นของกลุ่มจังหวัดภาคใต้ตอนบน” เพื่อเป็นแนวทางในการขับเคลื่อนงานด้านการพัฒนาคุณภาพชีวิตทุกช่วงวัย ดังนี้

ข้อเสนอเชิงนโยบาย

จากการประชุมเชิงปฏิบัติการเพื่อขับเคลื่อนศูนย์เร่งรัดจัดการสวัสดิภาพประชาชน (ศรส.) และจัดทำข้อเสนอเชิงนโยบายด้านสังคมระดับพื้นที่กลุ่มจังหวัดภาคใต้ตอนบน โดยใช้เครื่องมือการวิเคราะห์นโยบายบนฐานแนวคิดสหสัมพันธ์ (Intersectionality-Based Policy Analysis: IBPA) เป็นกรอบการวิเคราะห์ที่ใช้พิจารณาว่านโยบายส่งผลกระทบต่อผู้คนที่แตกต่างกันอย่างไร โดยคำนึงถึงการทับซ้อนของอัตลักษณ์ทางสังคม และโครงสร้างทางสังคมหลายมิติ อัตลักษณ์เหล่านี้อาจรวมถึง เพศ เชื้อชาติ ชาติพันธุ์ ชนชั้น อายุ ความพิการ รสนิยมทางเพศ สถานะการย้ายถิ่น และปัจจัยอื่น ๆ และเครื่องมือ Stakeholder Analysis / Stakeholder Mapping วิเคราะห์ และประเมินผู้มีส่วนได้ส่วนเสีย (Stakeholders) ที่ได้รับผลกระทบจากนโยบาย ความเป็นไปได้ในการดำเนินการ (Feasibility) และได้รับการยอมรับและการสนับสนุน (Support) จากผู้ที่เกี่ยวข้องในการฝึกปฏิบัติ จนนำไปสู่ข้อเสนอเชิงนโยบายระดับพื้นที่ที่สอดคล้องสถานการณ์ทางสังคมร่วมกับหน่วยงานสังกัดกระทรวงการพัฒนาสังคมและความมั่นคงของมนุษย์ 7 จังหวัดภาคใต้ตอนบน หน่วยงานภาครัฐด้านสังคม องค์กรปกครองส่วนท้องถิ่น และหน่วยงาน CSR ในพื้นที่ร่วมกับหน่วยงาน นำมาสู่ข้อเสนอเชิงนโยบายเรื่อง การป้องกันและแก้ไขปัญหาความรุนแรงในครอบครัวเชิงระบบในระดับชุมชนและท้องถิ่นของกลุ่มจังหวัดภาคใต้ตอนบน ดังนี้

1. เสนอให้กระทรวงการพัฒนาสังคมและความมั่นคงของมนุษย์ (พม.) ทำหน้าที่เป็นหน่วยงานกำหนดทิศทางนโยบาย มาตรฐาน และกลไกการบูรณาการระดับชาติ โดยมุ่งเสริมพลังให้องค์กรปกครองส่วนท้องถิ่นเป็น “แกนกลางการขับเคลื่อน” การป้องกันและแก้ไขปัญหาความรุนแรงในครอบครัวในระดับพื้นที่อย่างเป็นระบบและยั่งยืน

2. นโยบายควรเน้นการสร้างระบบป้องกันเชิงรุกในชุมชน ผ่านการพัฒนาเครือข่ายสหวิชาชีพและภาคีในพื้นที่ ได้แก่ องค์กรปกครองส่วนท้องถิ่น หน่วยบริการสาธารณสุข สถานศึกษา ผู้นำชุมชน องค์กรภาคประชาชน และภาคศาสนา เพื่อร่วมกันเฝ้าระวัง คัดกรองกลุ่มเสี่ยง และเข้าช่วยเหลือได้ตั้งแต่ระยะเริ่มต้น ก่อนเกิดความรุนแรงรุนแรงหรือซ้ำซ้อน

3. ในเชิงกลไกการดำเนินงาน ควรจัดให้มีระบบการทำงานแบบบูรณาการในระดับพื้นที่ โดยกำหนดบทบาทหน้าที่ที่ชัดเจนของหน่วยงานที่เกี่ยวข้อง สนับสนุนงบประมาณ บุคลากร และองค์ความรู้ที่จำเป็นแก่ท้องถิ่น รวมถึงพัฒนาศักยภาพเจ้าหน้าที่และอาสาสมัครชุมชนให้มีทักษะด้านสังคมสงเคราะห์ จิตวิทยา และการจัดการกรณี (case management) อย่างเหมาะสม

4. นโยบายควรให้ความสำคัญกับการคุ้มครอง พี่นฟู และเสริมพลังผู้ถูกระทำ ความรุนแรงอย่างรอบด้าน ทั้งด้านความปลอดภัย ที่อยู่อาศัยชั่วคราว การฟื้นฟูจิตใจ การเข้าถึงอาชีพและรายได้ เพื่อให้สามารถหลุดพ้นจากวงจรความรุนแรงได้อย่างยั่งยืน ควบคู่กับการพัฒนามาตรการปรับเปลี่ยนพฤติกรรมผู้กระทำความรุนแรงในระดับชุมชน เพื่อลดความเสี่ยงในการกระทำซ้ำ

สำหรับแนวทางดำเนินการในการป้องกันและแก้ไขปัญหาความรุนแรงในครอบครัวในระดับชุมชนและท้องถิ่น จำเป็นต้องอาศัยการทำงานเชิงระบบที่บูรณาการทุกภาคส่วนอย่างจริงจัง โดยหัวใจสำคัญของการดำเนินงาน ต้องประกอบด้วย

1. การสร้างทีมเครือข่ายสหวิชาชีพให้มีความเข้มแข็งและทำงานร่วมกันอย่างมีประสิทธิภาพ ซึ่งทีมเครือข่าย อาจจะประกอบด้วย กระทรวงการพัฒนาสังคมและความมั่นคงของมนุษย์ องค์กรปกครองส่วนท้องถิ่น ตำรวจ หน่วยงานสาธารณสุข สถานศึกษา หน่วยงานปกครอง ผู้นำชุมชน ผู้นำศาสนา รวมถึงสภาเด็กและเยาวชนในพื้นที่ โดยอาจจะจัดตั้งในรูปแบบคณะทำงาน/คณะกรรมการเฉพาะเพื่อดูแลเรื่องการป้องกันและแก้ไขปัญหาความรุนแรงในครอบครัวเชิงระบบในระดับชุมชนและท้องถิ่นของกลุ่มจังหวัดภาคใต้ตอนบน เพื่อกำหนดบทบาท หน้าที่ และแนวทางการประสานงานอย่างชัดเจน ลดความซ้ำซ้อน และเพิ่มความต่อเนื่องในการช่วยเหลือผู้ประสบปัญหา โดยกำหนดให้สำนักงานพัฒนาสังคมและความมั่นคงของมนุษย์จังหวัด เป็นผู้รับผิดชอบหลัก เนื่องจากมีความเชี่ยวชาญ ชำนาญงานด้านความรุนแรงในครอบครัว เพื่อให้การดูแลช่วยเหลือครอบคลุมทุกมิติ ทั้งด้านกฎหมาย สังคม สุขภาพ จิตใจ และการพัฒนาคุณภาพชีวิต การเสริมสร้างความรู้ ทักษะ และทัศนคติที่เหมาะสมให้กับบุคลากรและภาคีเครือข่าย จะช่วยให้สามารถรับมือกับสถานการณ์ความรุนแรงได้อย่างมีประสิทธิภาพและอ่อนไหวต่อบริบทของแต่ละครอบครัว

2. การพัฒนาศักยภาพบุคลากรที่ทำงานด้านการป้องกันและแก้ไขปัญหาความรุนแรงในครอบครัว ให้มีศักยภาพ มีความรู้ใหม่ ทั้งในส่วนของกฎหมายที่เกี่ยวข้อง ทักษะวิธีการทำเคสรายกรณี แนวทางการให้ความช่วยเหลือ มุ่งเน้นให้คนทำงานสามารถทำงานข้ามศาสตร์ได้ และมุ่งการสร้างความร่วมมือร่วมกันเกี่ยวกับปัญหาความรุนแรงในครอบครัวถือเป็นกลไกสำคัญในการลดอุปสรรคด้านการทำงานข้ามหน่วยงาน

3. การดำเนินงานเชิงนโยบาย ควรมีการจัดทำแผนงานที่มุ่งเน้นการป้องกันและการทำงานเชิงรุกเป็นสำคัญ โดยเริ่มจากการเฝ้าระวังและคัดกรองครอบครัวกลุ่มเสี่ยงในระดับชุมชน ผ่านกลไกอาสาสมัคร ผู้นำชุมชน และหน่วยงานใกล้ชิดประชาชน ควบคู่กับการพัฒนาระบบแจ้งเหตุและช่วยเหลือที่รวดเร็ว ปลอดภัย และเข้าถึงได้ง่าย เพื่อให้ผู้ถูกระทำสามารถขอความช่วยเหลือได้ทันเวลาที่โดยไม่ถูกตีตรา นอกจากนี้ แผนงานควรครอบคลุมการฟื้นฟูทั้งผู้ถูกระทำและผู้กระทำความรุนแรงอย่างรอบด้าน ไม่เพียงแก้ไขเฉพาะหน้า แต่รวมถึงการฟื้นฟูด้านจิตใจ สังคม และเศรษฐกิจ เพื่อป้องกันการเกิดซ้ำและสร้างความเปลี่ยนแปลงเชิงโครงสร้างในระยะยาว

สารบัญ

	หน้า
คำนำ	ข
บทสรุปผู้บริหาร	ค
บทที่ 1 บทนำ	1
• ความหมายและสาระสำคัญ	1
• วัตถุประสงค์	3
• กลุ่มเป้าหมาย	3
• นิยามศัพท์เฉพาะ	3
บทที่ 2 แนวคิด ทฤษฎี และกฎหมายที่เกี่ยวข้อง	4
• แนวคิด ทฤษฎีที่เกี่ยวข้องกับความรุนแรงในครอบครัว	4
• แนวคิดเกี่ยวกับการพัฒนาผู้มีส่วนได้ส่วนเสีย	10
• นโยบายและกฎหมาย	16
บทที่ 3 วิธีการดำเนินงาน	29
บทที่ 4 สถานการณ์ ปัญหา และการวิเคราะห์ข้อมูล	30
บทที่ 5 ข้อเสนอเชิงนโยบาย	41
บรรณานุกรม	46

บทที่ 1

บทนำ

1. ความหมายและสาระสำคัญ

ด้วยพระราชบัญญัติคุ้มครองผู้ถูกกระทำด้วยความรุนแรงในครอบครัว พ.ศ. 2550 ให้คำนิยาม ความรุนแรงในครอบครัว หมายความว่า การกระทำใดๆ โดยมุ่งประสงค์ให้เกิดอันตรายแก่ร่างกาย จิตใจ หรือสุขภาพ หรือกระทำโดยเจตนาในลักษณะที่น่าจะก่อให้เกิดอันตรายแก่ร่างกาย จิตใจ หรือสุขภาพ ของบุคคลในครอบครัว หรือบังคับหรือใช้อำนาจครอบงำผิดคลองธรรม ให้บุคคลในครอบครัวต้องกระทำการ ไม่กระทำการ หรือยอมรับการกระทำอย่างหนึ่งอย่างใดโดยมิชอบแต่ไม่รวมถึงการกระทำโดยประมาท

บทวิเคราะห์สถานการณ์ทางสังคมประเทศไทย ปี 2567 ประเด็น ความรุนแรงในครอบครัว ของประเทศไทย ความท้าทายที่ต้องรับมือร่วมกัน พบว่า สถานการณ์ความรุนแรงในครอบครัวประเทศไทยมีแนวโน้มเพิ่มสูงขึ้นทุกปี ผลการดำเนินงานตามตัวชี้วัดเป้าหมายการพัฒนาอย่างยั่งยืน (Sustainable Development Goals: SDGs) เป้าหมายที่ 5 ซึ่งมุ่งเน้นการบรรลุความเท่าเทียมระหว่างเพศ และเสริมสร้างความเข้มแข็งให้แก่สตรีและเด็กหญิง ปี 2560 – 2567 มีผลการดำเนินงานต่ำกว่าค่าเป้าหมายตัวชี้วัด อยู่ในระดับต่ำท้าย คือ สถานการณ์อยู่ในช่วง 51 – 75 % ของค่าเป้าหมาย ต่อเนื่อง 8 ปี เมื่อจำแนกตามช่วงอายุ พบแนวโน้มผู้ถูกกระทำรุนแรงในปีงบประมาณ 2567 มากสุดในกลุ่มวัยทำงาน รองลงมาเป็นวัยเด็ก และวัยสูงอายุตามลำดับ โดยจังหวัดที่มีวัยทำงานถูกกระทำรุนแรงมากที่สุดในปี 2566 - 2567 เป็นจังหวัดที่มีความเจริญทางด้านเศรษฐกิจในแต่ละภูมิภาค เนื่องด้วยวัยทำงานเข้าไปทำงาน และประสบปัญหาความตึงเครียดในครอบครัวทำให้ผู้ถูกกระทำรุนแรงมากกว่าจังหวัดอื่น (กองมาตรฐานการพัฒนาสังคมและความมั่นคงของมนุษย์ , 2567)

ศูนย์เร่งรัดจัดการสวัสดิภาพประชาชน (ศรส.) (2568) รายงานประเด็นความรุนแรงในประเทศไทย ประจำเดือน ตุลาคม 2568 พบผู้ถูกกระทำรุนแรงในครอบครัวมากถึงร้อยละ 70 รวมเป็น 294 กรณี (330 ราย) เด็ก 122 กรณี (41%) เยาวชน 31 กรณี (11%) ผู้สูงอายุ 28 กรณี (10%) วัยทำงาน 113 กรณี (38%) ซึ่งโดยส่วนใหญ่ถูกทำร้ายร่างกาย ทั้งนี้ยังพบปัญหาความความสัมพันธ์ในครอบครัว มีลักษณะหลากหลาย เช่น ความขัดแย้งระหว่างคู่สมรส การเลิกรา การสื่อสารที่ขาดความเข้าใจ ตลอดจนการใช้ความรุนแรงในครัวเรือน โดยทั้งหมดนี้ นำไปสู่ การร้องเรียนเพื่อขอการคุ้มครองและการไกล่เกลี่ยจากเจ้าหน้าที่ ซึ่งข้อมูลชี้ให้เห็นว่า ครอบครัวมิได้สามารถทำหน้าที่เป็น "พื้นที่ปลอดภัย" ได้เสมอไป แต่กลับกลายเป็นจุดเริ่มต้นของความทุกข์ทางอารมณ์และความไม่มั่นคงในชีวิต ปัญหาความสัมพันธ์ในครอบครัวมีแนวโน้มมากขึ้น โดยในเขตกรุงเทพมหานคร และปริมณฑล เนื่องจากความกดดันด้านเศรษฐกิจ การทำงานที่เร่งรีบ และสภาพความเป็นเมืองที่ลดทอนเวลาสำหรับการสร้างความสัมพันธ์ระหว่างสมาชิก ขณะเดียวกันในพื้นที่ต่างจังหวัด ปัญหานี้มักสัมพันธ์กับการที่พ่อแม่ย้ายถิ่นไปทำงานนอกพื้นที่ส่งผลให้เกิดครอบครัวที่ "ขาดสมาชิกหลัก" และความสัมพันธ์ช่วงวัย (ผู้สูงอายุกับเด็ก) ต้องรับภาระที่เกินกำลัง

รายงานสถานการณ์ทางสังคมของ 7 จังหวัดภาคใต้ตอนบน ประจำปี 2568 พบว่า จำนวนผู้ถูกกระทำรุนแรงในครอบครัวของ 7 จังหวัดภาคใต้ตอนบน พบว่า ในปี 2567 จังหวัดที่มีจำนวนผู้ถูกกระทำรุนแรงในครอบครัว มากที่สุด ได้แก่ จังหวัดนครศรีธรรมราช จำนวน 48 ราย รองลงมา คือ จังหวัดภูเก็ตและจังหวัดระนอง ในสัดส่วนที่เท่ากัน จำนวน 38 ราย โดยบางจังหวัดมีจำนวนเพิ่มขึ้นอย่างมีนัยสำคัญ โดยเฉพาะจังหวัดนครศรีธรรมราช ที่มีจำนวนผู้ถูกกระทำรุนแรงในครอบครัว เพิ่มขึ้นจากจำนวน 20 รายเป็นจำนวน 48 ราย ซึ่งถือเป็นตัวเลขสูงที่สุดในปีดังกล่าว โดยประเภทที่พบมากที่สุดคือ ความรุนแรงทางร่างกาย ซึ่งปรากฏในทุกจังหวัดในภาคใต้ตอนบน รองลงมา คือ ความรุนแรงทางจิตใจ ความรุนแรงด้านทางสังคม ละเลยและการทอดทิ้ง และ ความรุนแรงทางเพศ กลุ่มที่ถูกกระทำรุนแรงในครอบครัวมากที่สุด คือ วัยกลางคน 36-59 ปี รวมจำนวน 73 ราย รองลงมา คือ กลุ่มวัยผู้ใหญ่อายุ 19-35 ปี รวมจำนวน 61 ราย กลุ่มเยาวชนอายุ 13-18 ปี พบจำนวน 42 ราย และกลุ่มเด็กเล็ก ต่ำกว่า 12 ปี

รวมจำนวน 25 ราย นอกจากนี้ ยังพบผู้สูงอายุ 60 ปีขึ้นไป ถูกกระทำด้วยจำนวน 13 ราย โดยสาเหตุหลักของการกระทำความรุนแรงในครอบครัวมากที่สุด คือ การบันดาลโทสะ (87 ราย) และปัญหาเสพติด (69 ราย) ซึ่งจังหวัดที่พบมากที่สุด ได้แก่ จังหวัดระนอง จังหวัดภูเก็ต และจังหวัดนครศรีธรรมราช

ตารางที่ 1 จำนวนผู้ถูกกระทำความรุนแรงในครอบครัว

ผู้ถูกกระทำความรุนแรงในครอบครัว (หน่วย : คน)	กระบี่	ชุมพร	นครศรีธรรมราช	พังงา	ภูเก็ต	ระนอง	สุราษฎร์ธานี
ปี 2566	ชาย	6	1	3	2	5	4
	หญิง	23	15	17	10	33	14
	ไม่ระบุ	-	-	-	-	-	-
	รวม	29	16	20	12	38	18
ปี 2567	ชาย	-	5	13	-	6	11
	หญิง	8	10	35	2	32	27
	ไม่ระบุ	-	-	-	-	-	-
	รวม	8	15	48	2	38	38

ที่มา : กรมกิจการสตรีและสถาบันครอบครัว กองส่งเสริมสถาบันครอบครัว (2567)

หมายเหตุ. เป็นเพียงข้อมูลจากระบบการคุ้มครองช่วยเหลือเด็ก สตรี และผู้ถูกกระทำด้วยความรุนแรงในครอบครัวเท่านั้น

ประกอบกับข้อมูลสถานการณ์ความมั่นคงของมนุษย์ รายมิติ พบว่า ระดับความมั่นคงของมนุษย์ ในมิติที่ 5 มิติความมั่นคงของครอบครัว มีค่ากลางอยู่ที่ 69.96 พบจังหวัดที่ตกเกณฑ์ ได้แก่ จังหวัดพังงา และจังหวัดระนอง เช่นเดียวกับข้อมูลรายงานสถานการณ์ทางสังคมจังหวัดระนอง และรายงานสถานการณ์ทางสังคมจังหวัดภูเก็ต ได้หยิบยก ปัญหาความรุนแรงในครอบครัว เป็นประเด็นเร่งด่วน Hot Issues อันดับ 1 (ณ วันที่ 30 เมษายน 2568)

สถานการณ์ความรุนแรงในครอบครัว พบว่า ถือเป็นประเด็นที่น่าห่วงใยเป็นลำดับแรก โดยจังหวัดที่มีจำนวนผู้ถูกกระทำความรุนแรงในครอบครัว มากที่สุด ได้แก่ จังหวัดนครศรีธรรมราช รองลงมา คือ จังหวัดภูเก็ตและจังหวัดระนอง ในสัดส่วนที่เท่ากัน โดยบางจังหวัดมีจำนวนเพิ่มขึ้นอย่างมีนัยสำคัญ โดยเฉพาะจังหวัดนครศรีธรรมราช โดยประเภทที่พบมากที่สุดคือ ความรุนแรงทางร่างกาย ซึ่งปรากฏในทุกจังหวัดในภาคใต้ตอนบน รองลงมา คือ ความรุนแรงทางจิตใจ ความรุนแรงด้านทางสังคม ละเลยและการทอดทิ้ง และ ความรุนแรงทางเพศ โดยสาเหตุหลักของการกระทำความรุนแรงในครอบครัวมากที่สุด คือ การบันดาลโทสะ และปัญหาเสพติด

จากรายงานสถานการณ์ทางสังคมของ 7 จังหวัดภาคใต้ตอนบน ได้แก่ จังหวัดสุราษฎร์ธานี จังหวัดชุมพร จังหวัดนครศรีธรรมราช จังหวัดระนอง จังหวัดพังงา จังหวัดภูเก็ต และจังหวัดกระบี่ รายงานการประชุมขับเคลื่อนงานตามนโยบายกระทรวง เวทีสมัชชา และเวทีวิชาการภาคใต้ พบว่า สถานการณ์ทางสังคมที่น่าห่วงใย และต้องมีการเฝ้าระวังเตรียมการ คือ สถานการณ์ปัญหาความรุนแรงในครอบครัว ที่มีแนวโน้มเพิ่มขึ้นทุกปี นับเป็นปัญหาสำคัญในสังคมที่จะต้องได้รับความสนใจและแก้ไขอย่างจริงจัง โดยการแก้ไขต้องอาศัยความร่วมมือจากครอบครัว โรงเรียน หน่วยงานภาครัฐ ภาคเอกชนและภาคประชาชนในพื้นที่

ดังนั้น สำนักงานส่งเสริมและสนับสนุนวิชาการ 10 จึงจัดทำข้อเสนอเชิงนโยบาย เรื่อง “การป้องกันและแก้ไขปัญหาความรุนแรงในครอบครัวเชิงระบบในระดับชุมชนและท้องถิ่นของกลุ่มจังหวัดภาคใต้ตอนบน” ผ่านการวิเคราะห์ สังเคราะห์ข้อมูลจากเอกสารวิชาการ รายงานการประชุม เวทีสมัชชา เวทีวิชาการ จัดทำเป็นข้อเสนอเชิงนโยบาย เพื่อให้หน่วยงาน องค์กรภาคีเครือข่ายที่เกี่ยวข้องนำไปใช้ประโยชน์ และขยายผลขับเคลื่อนงานต่อไป

2. วัตถุประสงค์

1. เพื่อสรุปบทเรียนและองค์ความรู้จากการปฏิบัติงาน เอกสารวิชาการ รายงานการประชุม เวทีสมัชชา เวทีวิชาการ นำมาวิเคราะห์ สังเคราะห์งานด้านการพัฒนาสังคม
2. เพื่อจัดทำข้อเสนอเชิงนโยบายด้านการพัฒนาสังคมที่สอดคล้องกับสถานการณ์กลุ่มจังหวัดภาคใต้ตอนบน

3. กลุ่มเป้าหมาย

ประกอบด้วย หน่วยงานในสังกัดกระทรวง พม. กลุ่มจังหวัดภาคใต้ตอนบน และภาคีเครือข่ายทั้งภาครัฐ ภาคเอกชน และภาคประชาชนในพื้นที่รับผิดชอบ

4. นิยามศัพท์เฉพาะ

4.1 ความรุนแรงในครอบครัว หมายถึง การกระทำที่มุ่งทำให้สมาชิกในครอบครัวได้รับอันตรายทางร่างกาย จิตใจ สุขภาพ หรือถูกบังคับ ข่มขู่ ควบคุม หรือใช้อำนาจอย่างไม่ชอบธรรม โดยการกระทำนั้นมีลักษณะจงใจ และก่อให้เกิดความเจ็บปวด ความทุกข์ทรมานหรือผลกระทบด้านพัฒนาการและคุณภาพชีวิตแก่ผู้ถูกระทำ

4.2 ผู้มีส่วนได้ส่วนเสีย หมายถึง ผู้ได้รับผลกระทบทางตรง ได้แก่ บุคลากรที่ทำงานด้านการป้องกันและแก้ไขปัญหาความรุนแรง ประกอบด้วย บุคลากรในกระทรวงการพัฒนาสังคมและความมั่นคงของมนุษย์ องค์กรปกครองส่วนท้องถิ่น ตำรวจ หน่วยงานสาธารณสุข สถานศึกษา หน่วยงานปกครอง ผู้นำชุมชน ผู้นำศาสนา รวมถึงสภาเด็กและเยาวชนในพื้นที่ /ผู้ได้รับผลกระทบทางอ้อม ได้แก่ ผู้ถูกระทำความรุนแรง (คู่ครอง พี่นฟู) และผู้กระทำความรุนแรง (ปรับพฤติกรรม พี่นฟู)

4.3 ครอบครัวเชิงระบบ หมายถึง การมองครอบครัวเป็นระบบความสัมพันธ์ที่สมาชิกทุกคนมีความเชื่อมโยงและมีอิทธิพลซึ่งกันและกัน การเปลี่ยนแปลงหรือปัญหาที่เกิดขึ้นกับบุคคลหนึ่งย่อมส่งผลกระทบต่อสมาชิกคนอื่นและต่อโครงสร้างของครอบครัวทั้งระบบ ทั้งนี้ปัญหาของบุคคลอาจจะเป็นผลจากการทำงานของระบบครอบครัวโดยรวม

4.4 กลุ่มจังหวัดภาคใต้ตอนบน หมายถึง หน่วยงานภายในกระทรวงพม. ในพื้นที่ 7 จังหวัดภาคใต้ตอนบน ประกอบด้วย จังหวัดสุราษฎร์ธานี จังหวัดชุมพร จังหวัดนครศรีธรรมราช จังหวัดระนอง จังหวัดพังงา จังหวัดภูเก็ต และจังหวัดกระบี่

บทที่ 2

แนวคิด ทฤษฎี และกฎหมายที่เกี่ยวข้อง

การจัดทำข้อเสนอเชิงนโยบาย เรื่อง “การป้องกันและแก้ไขปัญหาความรุนแรงในครอบครัวเชิงระบบ ในระดับชุมชนและท้องถิ่นของกลุ่มจังหวัดภาคใต้ตอนบน” มีแนวคิด ทฤษฎี และกฎหมายที่เกี่ยวข้อง ดังนี้

2.1 แนวคิด ทฤษฎีที่เกี่ยวข้องกับความรุนแรงในครอบครัว

2.1.1 ความหมายของความรุนแรงในครอบครัว

พระราชบัญญัติคุ้มครองผู้ถูกกระทำด้วยความรุนแรงในครอบครัว พ.ศ. 2550 มาตราที่ 3 ได้บัญญัติความหมายของความรุนแรงในครอบครัวไว้ว่า การกระทำใด ๆ โดยมุ่งประสงค์ให้เกิดอันตรายแก่ร่างกาย จิตใจ หรือสุขภาพ หรือการกระทำโดยเจตนาในลักษณะที่น่าจะก่อให้เกิดอันตรายแก่ร่างกาย จิตใจ หรือสุขภาพของบุคคลในครอบครัว หรือบังคับหรือใช้อำนาจครอบงำผิดคลองธรรมให้บุคคลในครอบครัว ต้องกระทำการ ไม่กระทำการ หรือยอมรับการกระทำอย่างหนึ่งอย่างใดโดยมิชอบ แต่ไม่รวมถึงการกระทำโดยประมาท

ปรีชา อุปโยคิน (2538) กล่าวว่า ความรุนแรงในครอบครัว (family violence) หมายถึง การกระทำหรือพฤติกรรมที่ก่อให้เกิดความเสียหายต่อสมาชิกในครอบครัวโดยความจงใจ เป็นปรากฏการณ์ที่ส่งผลไปทางลบต่อพัฒนาการของร่างกาย และจิตใจของบุคคล ต่อการรับรู้ความเป็นมนุษย์และต่อสุขภาพทั้งร่างกายและจิตใจ

ธีรวุฒิ นิลเพชร (2561) ได้สรุปความหมายของความรุนแรงในครอบครัวไว้ว่า ความรุนแรงในครอบครัว หมายถึง การใช้ความรุนแรงเพื่อนำไปสู่ความสำเร็จของผู้กระทำ หรือให้ได้มาซึ่งอำนาจควบคุม ก่อให้เกิดความเจ็บปวด ทุกข์ทรมานทั้งทางร่างกายและจิตใจแก่ผู้ถูกกระทำ

สำหรับ จิตตินันท์ (2541 อ้างถึงใน อรรถพล ดำเนินผล (2564) อธิบายความหมายของความรุนแรงในครอบครัวว่าหมายถึง 1) การกระทำที่รุนแรงต่อคู่ครอง โดยเฉพาะฝ่ายหญิงที่ถูกฝ่ายชาย ตบ ตีเตะ ต่อย ฯลฯ การทำร้ายกายรุนแรงพบได้มาก และมีแนวโน้มจะมากขึ้น เมื่อการครองชีพยากลำบากขึ้น 2) การทำร้ายร่างกาย จิตใจ รวมถึงการลวงเกินทางเพศต่อเด็ก และการทอดทิ้งเด็กมีจำนวนมาก แต่ตัวเลขนั้นไม่ทราบเพราะมักไม่เปิดเผยหรือให้ประวัติบิดเบือนและประชาชนก็มัก คิดว่าเป็นเรื่องภายในครอบครัว จึงไม่สนใจเด็กที่ตกเป็นเหยื่อ 3) การละเลยทอดทิ้งคนชรา มีแนวโน้มมากขึ้น เพราะคนมีอายุยืนขึ้น ในขณะที่ทั้งหญิงและชายต้องออกไปทำงานนอกบ้าน เพราะความจำเป็นทางเศรษฐกิจจึงปล่อยให้คนชราอยู่ตามลำพัง

สรุปได้ว่า ความรุนแรงในครอบครัว คือ การกระทำที่มุ่งทำให้สมาชิกในครอบครัวได้รับอันตรายทางร่างกาย จิตใจ สุขภาพ หรือถูกบังคับ ข่มขู่ ควบคุม หรือใช้อำนาจอย่างไม่ชอบธรรม โดยการกระทำนั้นมีลักษณะจงใจ และก่อให้เกิดความเจ็บปวด ความทุกข์ทรมานหรือผลกระทบด้านพัฒนาการ และคุณภาพชีวิตแก่ผู้ถูกกระทำ

2) ความรุนแรงที่ส่งผลกระทบต่อเสรีภาพ หมายถึง การกระทำใดๆ ที่กระทบต่อเสรีภาพในการตัดสินใจและเสรีภาพในการเคลื่อนไหวร่างกาย โดยเทียบกับการกระทำที่อาจเป็นความผิดตามประมวลกฎหมายอาญามาตรา 309 และ มาตรา 310 เป็นหลัก การกระทำที่กระทบต่อเสรีภาพ ได้แก่ การบังคับข่มขืนใจให้กระทำหรือไม่กระทำการ หรือจำยอมต่อสิ่งใด เช่น การบังคับให้เด็กทำงานหนักหรืองานที่เสี่ยงต่ออันตรายและไม่สมควรแก่ฐานานุรูปของเด็ก การบังคับไม่ให้ภริยาพูดคุยติดต่อกับบุคคลอื่น เพราะเกรงว่าภริยาจะนอกใจและหากภริยาฝ่าฝืนก็ขู่ที่จะทำร้าย หรือการบังคับข่มขืนใจให้ภริยา ต้องร่วมหลับนอนโดยภริยาไม่ได้สมัครใจ ทั้งนี้ ไม่ว่าจะเป็นการใช้วิธีการที่ผิดไปจากปกติธรรมดา หรือไม่ก็ตาม เป็นต้น ส่วนการหน่วงเหนี่ยวกักขังโดยปราศจากเหตุอันควรหรือการจำกัดสิทธิ เสรีภาพโดยเป็นการกระทำที่เกินสมควร เช่น ล่ามโซ่เด็กไว้กับเสาบ้านเพราะเกรงว่าเด็กจะเล่นซน จับเด็กมัดไว้กับโคนต้นไม้หรือขังเด็กไว้ในห้องน้ำที่สกปรกและมีกลิ่นเหม็นอับเพื่อเป็นการลงโทษที่ เด็กไม่เชื่อฟังคำสั่งของพ่อแม่ เป็นต้น ซึ่งการกระทำที่กระทบต่อเสรีภาพส่วนบุคคลเช่นนี้ ยังปรากฏให้เห็นอยู่เสมอ ๆ ในสังคมไทย

3) ความรุนแรงทางเพศ (Sexual abuse) หมายถึง การกระทำใด ๆ ซึ่งเป็นการฝ่าฝืนต่อความสมัครใจในการมีความสัมพันธ์ทางเพศ หรือทำให้ผู้เสียหายขาดเสรีภาพทางเพศ อาทิเช่น การข่มขืนกระทำชำเรา (Rape) การกระทำอนาจาร เป็นต้น ซึ่งแต่เดิมกฎหมายในประเทศไทย และในประเทศอื่น ๆ ส่วนใหญ่ไม่ได้ให้ความคุ้มครองหญิงผู้เป็นภริยาโดยชอบด้วยกฎหมายจากการข่มขืนของชายผู้เป็นสามี ทั้งนี้ อาจเนื่องมาจากความเชื่อที่ว่าหญิงชายเมื่อสมรสกันโดยชอบด้วยกฎหมายแล้ว ย่อมมีสิทธิและหน้าที่ในการอยู่กินฉันสามีภริยาและรวมไปถึงการหลับนอน แม้อีกฝ่ายไม่สมัครใจก็ตาม ซึ่งความคิดดังกล่าวนี้ในปัจจุบันนักสิทธิมนุษยชนส่วนใหญ่เห็นว่าเป็นสิ่งที่ไม่ถูกต้องนักและอาจขัดต่อ เสรีภาพส่วนบุคคลในทางเพศอันเป็นสิทธิขั้นพื้นฐานที่มนุษย์ทุกคนพึงมีด้วย อย่างไรก็ตามในปัจจุบันในประเทศไทยได้มีการแก้ไขประมวลกฎหมายอาญา ให้คุ้มครองในกรณีที่สามีข่มขืนภริยาหรือบังคับให้ร่วมหลับนอนโดยภริยาไม่เต็มใจ อีกทั้งประมวลกฎหมายอาญามาตรา 276 ยังบัญญัติให้การกระทำความผิดทางเพศไม่จำกัดเฉพาะการล่วงละเมิดทางเพศที่กระทำต่อหญิงเท่านั้น แต่ยังรวมถึงการล่วงละเมิดทางเพศต่อเพศชายและเพศที่สามด้วย

4) ความรุนแรงที่กระทบต่อชื่อเสียง เกียรติยศและศักดิ์ศรีของความเป็นมนุษย์ (Emotional abuse)

ปพิชญา สุนทรพิทักษ์ (2560) พบว่า ลักษณะความรุนแรงที่ผู้หญิงได้รับ มี 2 ลักษณะ ดังนี้

1) การทำร้ายร่างกาย ผู้เป็นสามีมุ่งกระทำความรุนแรงกับภรรยาโดยใช้อวัยวะของเขา และเครื่องมือเครื่องมืออื่น ๆ ในการสร้างบาดแผลต่อร่างกายของผู้หญิง นอกเหนือไปจากการมุ่งทำร้ายร่างกายโดยตรงแล้ว พบว่ามีกรณีที่สามีบังคับให้ภรรยาทำร้ายตัวเอง และเธอก็ได้ทำตามความต้องการของสามีสภาพดังกล่าวมีความสอดคล้องกับแนวคิดชายเป็นใหญ่ ที่ผู้ชายมีอำนาจเหนือกว่าผู้หญิง และผู้หญิงได้ยอมรับอำนาจและยอมจำนนกับสภาพดังกล่าว

2) การทำร้ายจิตใจ พบว่า สามีมีผู้หญิงคนอื่น ผู้เป็นภรรยาจึงเกิดความเศร้าและเจ็บช้ำน้ำใจ ลักษณะการใช้ความรุนแรงในครอบครัวที่สามีทำร้ายภรรยาทั้งทางร่างกายและจิตใจ

2.1.3 ประเภทความรุนแรงในครอบครัว

กรมกิจการสตรีและสถาบันครอบครัว (2567) อธิบายว่า ความรุนแรงในครอบครัว นับเป็นอีกหนึ่งปัญหาของสังคมที่ไม่ควรมองว่าเป็นเรื่องปกติ เพราะบ้านควรจะเป็น “เซฟโซน” เป็นพื้นที่ปลอดภัยที่ดีที่สุดสำหรับทุกคน แต่ในเมื่อมันไม่ใช่ ทำให้ปัจจุบันยังคงมีคนโดนทำร้ายจากคนในครอบครัวเกิดขึ้นอยู่ทุกนาที่ และแม้ว่าใคร ๆ ก็อาจเป็นผู้ถูกกระทำด้วยความรุนแรงในครอบครัวได้ แต่ก็ไม่อาจปฏิเสธได้ว่า ส่วนใหญ่ผู้หญิงและเด็กจะตกเป็นเหยื่อมากกว่าเสมอ ซึ่งความรุนแรงในครอบครัวแบ่งออกเป็น 5 ประเภท ดังนี้

1) การทำร้ายร่างกาย ทำร้ายร่างกายทุกรูปแบบ ตบ ต่อย บีบคอ ฯลฯ โดยใช้อำนาจกระทำต่ออีกฝ่ายที่รุนแรงกว่า

2) การกระทำรุนแรงทางเพศ บังคับให้มีเพศสัมพันธ์ หรือกิจกรรมทางเพศ โดยที่อีกฝ่ายไม่เต็มใจทำ แม้จะเป็นสามีภรรยา ก็ตาม

3) การทำร้ายจิตใจ ต่ำทอด้วยถ้อยคำรุนแรง ตูถูกเหยียดหยาม หมิ่นเกียรติศักดิ์ศรีของอีกฝ่าย ต่ำทอกล่าวโทษเกินจริง การครอบงำทางจิตใจ ไม่ให้อีกฝ่ายตัดสินใจได้อย่างอิสระ ช่มชู้จะทำร้ายคนที่รักของรัก สัตว์เลี้ยง ทำให้อับอายต่อสาธารณชน ฯลฯ

4) การทำร้ายทางเศรษฐกิจและสังคม บีบบังคับทางการเงิน ไม่ให้เงินไว้ใช้จ่าย ห้ามไม่ให้ทำงาน ทำให้โดดเดี่ยวจนไม่ได้รับความช่วยเหลือ บังคับให้ต้องแยกออกจากครอบครัวและชุมชน กักขัง ไม่ให้ติดต่อผู้อื่น หรือติดตาม “ทุกความเคลื่อนไหว” ห้ามไม่ให้ประกอบพิธีกรรมตามความเชื่อหรือความศรัทธา

5) การบีบบังคับทางวัฒนธรรมประเพณีวัฒนธรรมประเพณีในบางพื้นที่เป็นการจำกัดสิทธิเสรีภาพของบุคคลอย่างร้ายแรง เป็นอันตรายต่อร่างกาย จิตใจ อารมณ์ สังคม หรือชีวิต เช่น ในสังคมที่มีการตีตราต่อค่าหญิงหม้าย บีบให้ผู้หญิงไม่มีทางออกจากความรุนแรงในครอบครัว

วิชญ์ พงศ์พันธุ์อนุสร (2556) อธิบายว่า รูปแบบของความรุนแรงในครอบครัว มี 3 รูปแบบ ดังนี้

- 1) รูปแบบของการทารุณกรรมเด็ก
- 2) รูปแบบสามีกระทำต่อภรรยา
- 3) รูปแบบความรุนแรงต่อผู้สูงอายุ ความรุนแรงหรือการละเมิดทางร่างกาย (Physical Abuse) การทำร้ายร่างกายรูปแบบต่าง ๆ ทำให้เกิดความเจ็บปวด บาดเจ็บ เช่น ทุบตี ผลักไส หยิก กัด จิก ล้วงเกินทางเพศ (หมายถึง การละเมิดทั้งทางวาจา กาย การกระทำใดเกี่ยวกับเรื่องเพศที่ขัดต่อความผิดปกติของผู้สูงอายุไปจนถึงการข่มขืน) การถูกจำกัดบริเวณ คุมขัง การตบตี ผลัก การเขย่า การชู้ด้วยอาวุธ

รณชัย คงสกนธ์ (2549 อ้างถึงใน ครรชกร เปรมศิริ, 2560) ได้อธิบายว่ารูปแบบความรุนแรงในครอบครัวที่เกิดขึ้นมี 3 รูปแบบใหญ่ ดังนี้

- 1) ความรุนแรงต่อคู่สมรส (Spousal Abuse) เป็นการกระทำที่ใช้ความรุนแรงทางด้านร่างกายและทางเพศจนได้รับบาดเจ็บ ตั้งแต่ระดับของความรุนแรงที่ปรากฏต่อร่างกายบาดเจ็บไม่มากนัก อาการฟกช้ำ ไปจนถึงขั้นอาการกระดูกหักบางรายร่างกายอาจพิการหรือถึงแก่ชีวิตได้ รวมถึงการทำร้ายทางจิตใจอันเป็นผลให้เกิดความทุกข์ทรมานใจ การพูดจาต่ำทอ ตูถูกเหยียดหยาม การบังคับให้ร่วมหลับนอนและมีเพศสัมพันธ์โดยไม่ยินยอม การแสดงอาการหึงหวงเป็นเจ้าของที่มากเกินไปเกินควร การลิดรอนสิทธิด้านทรัพย์สินหรือทำลายทรัพย์สินของผู้อื่น การควบคุมค่าใช้จ่าย การขับไล่ให้ออกจากบ้านไม่ให้อยู่บ้าน การปล่อยประละเลย ไม่ดูแล ไม่ใส่ใจ การทำให้อับอาย การปิดกั้นทางสังคม โดยกำหนดห้ามไม่ให้ติดต่อพบปะกับคนอื่น การกักขังหน่วงเหนี่ยว การนอกใจคู่สมรส เป็นต้น ในขณะที่ความรุนแรงระหว่างคู่สมรสที่ปรากฏส่วนใหญ่มักเป็นกรณีที่สามีเป็นฝ่ายใช้ความรุนแรงต่อภรรยา แต่มีในบางกรณีภรรยาใช้ความรุนแรงทำร้ายร่างกายสามี เพื่อป้องกันตนเองให้พ้นจากการถูกทำร้ายจากสามีหรืออีกเหตุผลหนึ่งก็เพื่อแก้แค้นสามี แต่บาดแผลและการบาดเจ็บที่เกิดขึ้นก็ยังมี ความรุนแรงน้อยกว่าที่สามีกระทำต่อภรรยา

- 2) ความรุนแรงต่อเด็ก (Child Abuse) ความหมายของอนุสัญญาว่าด้วยสิทธิเด็กแห่งสหประชาชาติได้ระบุว่า “เด็ก” คือ ผู้ที่มีอายุต่ำกว่า 18 ปี ความรุนแรงต่อเด็กเป็นสิ่งที่เกิดขึ้นมานานในสังคมไทยจนกระทั่งบุคคลในสังคมยอมรับว่าเป็นเหตุการณ์ปกติที่บิดามารดาสามารถลงโทษต่อบุตรหรือผู้เยาว์ได้ ส่วนใหญ่มักปรากฏในลักษณะบิดามารดาหรือผู้ปกครองอ้างว่าการใช้ความรุนแรง เพื่อเป็นการอบรมสั่งสอนหรือแค่เป็นการลงโทษแต่เพียงเล็กน้อย และในกรณีที่บุตรหรือผู้เยาว์ได้รับการปฏิบัติจากผู้ใหญ่ไม่ว่าจะเป็นบุคคลในครอบครัวหรือบุคคลภายนอกก็ตาม จนเป็นเหตุให้บุตรหรือผู้เยาว์ได้รับอันตรายแก่ร่างกาย หรือ

กระทบกระเทือนด้านจิตใจ และทางเพศ ตลอดจนการกักขังหน่วงเหนี่ยวหรือละเลยไม่ตอบสนองต่อความต้องการพื้นฐานของเด็กในชีวิตประจำวัน เช่น อาหาร เสื้อผ้า ที่อยู่อาศัย การขาดความรักและการอบรมเลี้ยงดู การทอดทิ้งให้อดอยาก เป็นต้น และในจำนวนหลายครอบครัว บุตรหรือผู้เยาว์ถูกล่วงเกินทางเพศจากบิดาของตน พ่อเลี้ยง ญาติพี่น้อง และบุคคลในครอบครัวเดียวกัน นอกจากนี้ ยังพบลักษณะบางประการของบิดามารดาที่มีแนวโน้มในการทำร้ายบุตร เช่น มีการทะเลาะเบาะแว้งตบตีกันเป็นประจำ บิดามารดาเคยถูกทอดทิ้งตั้งแต่เด็กและขาดที่พึ่งพิง การติดยาเสพติด การดื่มสุราเป็นอาเจิน ชอบเล่นการพนัน หมกมุ่นในเรื่องเพศ เป็นต้น

3) ความรุนแรงต่อผู้สูงอายุ (Elder Abuse) หมายถึง การที่ผู้สูงอายุถูกกระทำการใดที่ล่วงละเมิดทางร่างกาย จิตใจ การเงิน ทางเพศ หรือถูกทอดทิ้ง การกระทำรุนแรงกับผู้ที่มีอายุตั้งแต่ 65 ปีขึ้นไป เป็นการใช้ความรุนแรงในลักษณะการทำร้ายร่างกายโดยการผลัก การตบตี หรือเป็นการกระทำเพียงการพูดจาอันเป็นการทำร้ายจิตใจแก่ผู้สูงอายุ หรือเป็นการทอดทิ้งบิดามารดาผู้ชราไว้ให้อยู่ตามลำพัง อันมีสาเหตุมาจากการขาดการดูแลคนชราซึ่งมีร่างกายอ่อนแอกว่าบุคคลปกติทั่วไป รวมทั้งการบำบัดดูแลรักษาสุขภาพในชีวิตประจำวันอันเป็นเรื่องที่มีความยุ่งยากพอสมควร ประกอบกับค่าใช้จ่ายที่ค่อนข้างสูง ทำให้คนชราอยู่ในสถานะอันไม่เป็นที่ต้องการของสังคม รวมถึงความบกพร่องทางร่างกายหรือจิตใจในบางกรณีซึ่งผิดปกติกทำให้คนชราต้องการคนดูแลเป็นพิเศษ บุคคลที่ทำหน้าที่ดูแลคนชราจึงจำเป็นต้องเข้าใจถึงความผิดปกติและต้องมีทักษะในการดูแล หากบุคคลผู้ทำหน้าที่ดูแลไม่เข้าใจความผิดปกติ ซึ่งอาจทำให้มีการใช้ความรุนแรงต่อคนชราเกิดขึ้นได้

2.1.5 สาเหตุของความรุนแรงในครอบครัว

วิชญ์ พงศ์พันธ์อนุสร (2556) ได้สรุปสาเหตุของความรุนแรงในครอบครัวไว้ดังนี้

- 1) การขาดความพร้อมในการพัฒนาบุคลิกภาพของบุคคล การที่คนคนหนึ่งไม่ได้รับการอบรมเลี้ยงดูด้วยความรัก ความเข้าใจ ความเมตตา และเอื้ออาทรต่อกันในสมาชิกของครอบครัว
- 2) ทศนคติ ค่านิยม และความเชื่อที่ถูกถ่ายทอดมาทางศิลปะ วัฒนธรรมและขนบธรรมเนียมประเพณีที่ให้ความสำคัญกับผู้ชายมากกว่าผู้หญิง
- 3) สังคมและสิ่งแวดล้อมในสังคมที่เอื้ออำนวยให้เกิดความรุนแรง
- 4) ประชาชนส่วนใหญ่ยังไม่เข้าใจและตระหนักถึงคำว่า สิทธิส่วนบุคคล สิทธิสตรี ตลอดจนสิทธิเด็ก เมื่อไม่รู้ไม่เข้าใจก็ไม่สามารถปกป้องสิทธิส่วนบุคคลของตนได้
- 5) กฎหมายและข้อบังคับทางสังคม ไม่เอื้ออำนวยในการลงโทษผู้กระทำผิดทางเพศอย่างรุนแรงและฉับพลัน
- 6) ความเจ็บป่วยทางจิตใจ อាកารทางจิตและทางประสาท และการตกเป็นทาสของสุราหรือสารเสพติด

อรอนงค์ อินทรจิตร และนรินทร์ กรินชัย (2542 อ้างถึงใน ชลาชัย กันมินทร์, 2562) ได้สรุปสาเหตุของปัญหาความรุนแรงในครอบครัวไว้ดังนี้

- 1) ขาดความพร้อมในการพัฒนาบุคลิกภาพของบุคคล กล่าวคือ การที่บุคคลไม่ได้รับการอบรมเลี้ยงดูด้วยความรักความเข้าใจ ความเมตตาและเอื้ออาทรต่อกันในฐานะเป็นสมาชิกในครอบครัว หรือการที่บุคคลเติบโตขึ้นมาในครอบครัวที่ชอบแสดงพฤติกรรมที่รุนแรงต่อกันทั้งทางกาย วาจา และมีเจตคติทางลบต่อเพศตรงข้ามก็จัดเป็นความรุนแรงที่ซ่อนเร้น ทำให้เกิดพฤติกรรม การใช้วาจาและความคิดที่นำไปสู่การเบียดเบียนและเอาเปรียบทางเพศ
- 2) เจตคติ ค่านิยม และความเชื่อที่ถูกถ่ายทอดมาทางศิลปวัฒนธรรมขนบธรรมเนียมประเพณี ที่ให้ความสำคัญกับผู้ชายมากกว่าผู้หญิง ยกให้ผู้ชายเป็นผู้นำและผู้สร้างกฎระเบียบข้อบังคับเพื่อใช้ควบคุมสังคม ผู้ชายเป็นผู้สร้างผลผลิตทางเศรษฐกิจ มีอำนาจต่อรอง มีสิทธิมากกว่าผู้หญิงและ

ได้ชื่อว่าเป็นเจ้าของครอบครัวผู้หญิง เป็นต้น ประเด็นนี้จัดเป็นปัจจัยที่มีอิทธิพลต่อความรุนแรงของคู่สมรสที่เป็นระบบสังคมภายนอก ที่เน้นอำนาจหรือค่านิยมชายเป็นใหญ่ ค่านิยมในเรื่องบทบาททางเพศที่ผิด เช่น ความเชื่อว่าผู้ชายเป็นเพศที่แข็งแกร่ง มีอำนาจ พละกำลังและมีเหตุผลเหนือกว่าผู้หญิง ความเชื่อว่าครอบครัวเป็นสถานที่ส่วนตัว ภายใต้การบัญชาการของผู้ชาย สามีเป็นเจ้าของชีวิตภรรยา มีสิทธิทำอะไรก็ได้แม้แต่ทุบตีคนอื่นไม่สมควรเข้าไปยุ่ง และความเชื่อว่าผู้ชายที่มีภรรยาแล้วจะมีความสัมพันธ์ทางเพศกับหญิงอื่นได้เป็นเรื่องปกติ แต่ถ้าเป็นผู้หญิงที่มีสามีแล้วถือเป็นการคบชู้ ถูกมองเป็นผู้หญิงไม่ดี

3) สังคมและสิ่งแวดล้อมที่เอื้ออำนวยให้เกิดความรุนแรง เช่น การยอมรับว่าการที่สามีภรรยาทะเลาะกันเป็นเรื่องธรรมดา คนอื่นไม่ควรเข้าไปยุ่งเกี่ยว หรือการที่สื่อนำเสนอภาพและพฤติกรรมความรุนแรงในครอบครัวในรูปแบบต่าง ๆ จนกลายเป็นเรื่องธรรมดาหรือความเคยชิน

4) คนส่วนใหญ่ในสังคมยังไม่เข้าใจและไม่ตระหนักถึงสิทธิส่วนบุคคล สิทธิสตรีและสิทธิเด็ก ความไม่รู้ไม่เข้าใจ จึงทำให้ไม่สามารถปกป้องสิทธิส่วนบุคคลของตนได้ และไม่สามารถปกป้องคุ้มครองสิทธิบุคคลของผู้ด้อยโอกาสได้เช่นกัน ทำให้เกิดการละเมิดสิทธิเด็กและสตรีตลอดมา

5) กฎหมายและข้อบังคับทางสังคมไม่เอื้ออำนวยในการลงโทษผู้กระทำผิดทางเพศอย่างรุนแรงและเฉียบพลัน เนื่องจากยังมีช่องว่างเกี่ยวกับระเบียบข้อบังคับที่มีต่อผู้ที่ทำร้ายที่เป็นคนใกล้ชิด ทำให้คิดว่าปัญหาความรุนแรงเป็นเรื่องส่วนบุคคล ไม่ใช่ปัญหาของสังคมโดยรวม เช่น กรณีที่ผู้หญิงถูกสามีหรือคนรักทำร้าย ภรรยาที่ถูกสามีข่มขืนเป็นเรื่องที่ผู้อื่นไม่ควรยุ่งเกี่ยว ดังนั้น เหตุการณ์เช่นนี้จึงเป็นการส่งเสริมให้ความรุนแรงในครอบครัวดำเนินต่อไป

6) ความเจ็บป่วยทางจิต อាកารทางจิตและทางประสาท การตกเป็นทาสของสุรา หรือสารเสพติดต่าง ๆ กรณีดังกล่าวเป็นสาเหตุหนึ่งที่น่าไปสู่พฤติกรรมที่รุนแรงในครอบครัวและสังคมไทย โดยส่วนรวม เช่น การฆ่าหรือทำร้ายบุตรและภรรยาเป็นประจำเมื่อบิดาหรือสามีตกอยู่ในอาการมึนเมา เป็นต้น

บทพิชญา สุนทรพิทักษ์ (2560) พบว่า สาเหตุของความรุนแรงในครอบครัว มีดังนี้

1) การนอกใจ เนื่องจากสามีของเขามีผู้หญิงคนอื่น ผู้หญิงจึงรู้สึกเจ็บช้ำน้ำใจและเสียใจต่อเหตุการณ์นั้น

2) ความหึงหวง เป็นสิ่งที่เกิดขึ้นทั้งกับฝ่ายสามีที่หึงหวงภรรยา และภรรยาที่หึงหวงสามี

3) การดื่มสุราและใช้สารเสพติดส่งผลต่อร่างกายและระบบประมวลผลของสมอง เมื่อเกิดการเสพติดและใช้เป็นประจำได้นำไปสู่อาการประสาทหลอน

4) หลายปัญหาทับถมซ้ำเติมภายในบ้าน เป็นปัญหาที่เกิดขึ้นเมื่อสมาชิกภายในบ้านมีความคิดเห็นไม่ตรงกัน สาเหตุต่างๆ เหล่านี้นำไปสู่ความไม่เข้าใจซึ่งกันและกัน ทั้งคู่จึงมีปากเสียงทะเลาะเบาะแว้ง

สุกัญญา สดศรี (2561) สาเหตุของการใช้ความรุนแรงใน ครอบครัวสามารถแบ่งได้เป็นระดับ ดังนี้

1) ระดับความรุนแรงในเด็ก สาเหตุส่วนใหญ่เกิดจากการที่เด็กอาจเกิดมาในครอบครัวที่ไม่สมบูรณ์ ไม่มีความพร้อมในการมีบุตร เด็กขาดการดูแลเอาใจใส่ที่เหมาะสมจากพ่อแม่ เนื่องจากในแต่ละวันพ่อแม่ต้อง ออกไปทำงาน จึงปล่อยให้เด็กอยู่บ้านกับญาติ พี่เลี้ยง หรือในบางกรณีเด็กอาจอยู่คนเดียว เป็นเหตุให้เกิด ปัญหาตามมา คือ เด็กอาจถูกกระทำทางร่างกาย เช่น การทุบตีจากญาติ หรือพี่เลี้ยง โดยที่พ่อแม่ไม่รับรู้ พ่อเด็กถูกกระทำแบบนี้บ่อยครั้ง เด็กจึงกลายเป็นคนที่เก็บกด ไม่กล้าพูด ไม่กล้าสบตากับผู้อื่น ทำให้เด็กได้รับความกระทบกระเทือนทั้งทางร่างกายและจิตใจ

2) ระดับความรุนแรงในผู้หญิง (ภรรยา) ส่วนใหญ่แล้วถ้ามองจากเหตุการณ์ที่เราพบเห็นกันบ่อยๆ ในปัจจุบัน การใช้ความรุนแรงในครอบครัว ระหว่างสามีภรรยา ส่วนใหญ่มีสาเหตุมาจาก การมีพฤติกรรม คบชู้ของฝ่ายใดฝ่ายหนึ่ง เมื่อมีฝ่ายใดจับได้จึงมีการทะเลาะวิวาทกันเกิดขึ้น ไม่ว่าจะเป็นการทำร้ายร่างกาย ทางจิตใจหรืออาจรุนแรงไปถึงขั้นการทำให้อีกฝ่ายถึงแก่ความตาย และสาเหตุอีกอย่างที่มีผลให้เกิดความรุนแรงในครอบครัวระหว่างสามีภรรยา คือ การมีทัศนคติ ค่านิยม ความเชื่อที่ผิดๆว่า ผู้ชายเป็นผู้นำและมีอำนาจเหนือผู้หญิง จึงเป็นสาเหตุให้ภรรยามักจะถูกสามีกดขี่ข่มเหง ทำร้ายร่างกาย และอาจถูกปิดกั้นไม่ให้ได้รับอิสรภาพ

3) ระดับความรุนแรงในผู้สูงอายุ สาเหตุส่วนใหญ่มาจากการที่พ่อแม่แก่ตัวลงไม่สามารถทำงานหา เลี้ยงตนเองได้ ต้องให้บุตรเป็นผู้ดูแล แต่บุตรก็มีครอบครัวที่ต้องดูแลเช่นกัน ทำให้บุตรต้องเหนื่อยเป็นสอง เท่า ทั้งทำงานหาเลี้ยงครอบครัว ดูแลครอบครัวของตนและดูแลพ่อแม่ตน เป็นเหตุให้เกิดการสะสมกันของ ความเครียด ส่งผลให้บางครั้งบุตรหลาน อาจบันดาลโทสะ ขาดสติ คำทอพ่อแม่ ทูบตี ทำร้ายร่างกายให้ได้ รับผิดชอบต่อผู้สูงอายุ นั้นกล่าวได้ว่า คือ ช่วงวัยที่มีความอ่อนไหวมาก ทำให้ผู้สูงได้รับผลกระทบกระเทือนทั้งทางร่างกายและจิตใจ หรือบางที่ผู้สูงอายุอาจถูกปล่อยปละละเลยจากบุตร การทอดทิ้งให้อยู่คนเดียว หรือเป็นบุคคลเร่ร่อน ไร้บ้าน ซึ่งเป็นปัญหาของสังคมอย่างมากในปัจจุบัน

2.1.6 ผลกระทบของความรุนแรงในครอบครัว

ผลกระทบของความรุนแรงในครอบครัวมีได้ทั้งต่อเหยื่อที่ถูกทำร้ายโดยตรง ต่อครอบครัว และต่อสังคมโดยรวม (วิชญ พงศ์พันธุ์อนุสร, 2556) ดังนี้

- 1) ผลต่อบุคคลที่ถูกทำร้าย ได้แก่ ผลทางร่างกาย ผลทางจิตใจ และพฤติกรรม
- 2) ผลต่อครอบครัว ครอบครัวที่มีพฤติกรรมรุนแรงในครอบครัวจะไม่สามารถทำหน้าที่ครอบครัวได้ เพราะสัมพันธ์ภาพระหว่างสมาชิกในครอบครัวถูกทำลาย บุคคลที่เป็นหัวหน้าเป็นเสาหลักของครอบครัว คือสามี ภรรยา หรือพ่อแม่ ไม่สามารถทำหน้าที่ของตนได้ ครอบครัวไม่สงบสุข เห็นห่างขาดความรัก ความสามัคคีและความไว้วางใจซึ่งกันและกัน แตร้าว ครอบครัวลักษณะนี้จะไม่สามารถดำเนินอยู่อย่างปกติในสังคมได้ ในที่สุดก็จะแตกสลายและแยกทางกันไป
- 3) ผลต่อสังคม พฤติกรรมรุนแรงในครอบครัวมีผลต่อความสันติสุขและเศรษฐกิจของสังคม ทั้งยังเป็นปัญหาเรื้อรังถ่ายทอดถึงคนรุ่นหลังได้อีก จึงเป็นความสำคัญอย่างยิ่งที่สังคมต้องเข้าใจปัญหาอย่างชัดเจนตระหนักถึงความรุนแรงและพร้อมใจกันทุกฝ่าย เพื่อดูแลป้องกันมิให้ปัญหาเกิดขึ้นในอนาคต (วิชญ พงศ์พันธุ์อนุสร, 2556 อ้างถึง อรอนงค์ อินทรวิจิตร, 2542)

รณชัย คงสกนธ์ (2549 อ้างถึงใน ครรชกร เปรมศิริ, 2560) อธิบายว่า ผลกระทบของความรุนแรงเกิดต่อร่างกายและจิตใจของผู้กระทำและคนที่อยู่รอบข้าง เช่น กรณีพ่อทุบแม่ เด็กอาจถูกทุบตีไปด้วย เด็กที่ถูกทุบตีจะฝังใจเรื่องความรุนแรง นอกจากนี้ การอยู่ในสภาวะแวดล้อมที่มีความรุนแรง เด็กจะซึมซับและเลียนแบบ เมื่อเติบโตเป็นผู้ใหญ่ก็จะกระทำความรุนแรงต่อครอบครัวของตนเอง โดยคิดว่าเมื่อบิดามารดาสามารถทำได้ ตนเองก็สามารถทำได้เช่นกัน ซึ่งผลกระทบจากปัญหาความรุนแรงในครอบครัวมีดังต่อไปนี้

- 1) ผลต่อสตรีที่ถูกทำร้าย
 - ผลกระทบทางร่างกาย เด็ก สตรี หรือคนชราที่ถูกทำร้ายจะได้รับบาดเจ็บ ตั้งแต่เล็กน้อยจนถึงบาดเจ็บสาหัส เสียชีวิต การบาดเจ็บเล็กน้อย ได้แก่ ฟกช้ำ บวม เจ็บ จนกระทั่งถึงบาดเจ็บสาหัส ต้องเข้ารับการรักษาที่โรงพยาบาล
 - ผลกระทบทางจิตใจ เด็ก สตรี หรือคนชราจะรู้สึกปวดร้าวกระทบกระเทือนจิตใจ หวาดกลัว หวาดระแวง มีความรู้สึกสูญเสียอำนาจและสูญเสียความภาคภูมิใจในตนเอง

2) ผลกระทบต่อครอบครัว

- พฤติกรรมความรุนแรงในครอบครัวจะทำลายความสัมพันธ์ระหว่างสมาชิกในครอบครัว ครอบครัวจะไม่สงบสุข เห็นห่าง ขาดความรัก ความสามัคคีและความไว้วางใจซึ่งกันและกัน ครอบครัวลักษณะนี้จะไม่สามารถดำเนินอยู่ในสังคมได้อย่างปกติ ในที่สุดก็จะเกิดปัญหาการหย่าร้าง ครอบครัวแตกแยก เป็นต้น

3) ผลกระทบต่อสังคม

- การใช้ความรุนแรงในครอบครัวมีผลต่อทั้งด้านความสุขและทางเศรษฐกิจของสังคม ทั้งยังเป็นปัญหาเรื้อรังถ่ายทอดถึงคนรุ่นหลังได้อีก

นอกจากนี้ ปัญหาการใช้ความรุนแรงในครอบครัวยังส่งผลกระทบต่อบุคคลในครอบครัวทั้งในระยะสั้นและระยะยาว (รณชัย คงสกนธ์, 2549 อ้างถึงใน ครรชกร เปรมศิริ, 2560) ดังนี้

1) ผลกระทบในระยะสั้น การทำร้ายภริยาก่อให้เกิดอันตรายทั้งต่อร่างกาย ตั้งแต่บาดแผลเล็กน้อยจนถึงขั้นบาดเจ็บสาหัส หรืออาจจะเสียชีวิตแล้ว ยังส่งผลกระทบต่อจิตใจและอารมณ์ของหญิงที่ถูกทำร้าย กระทบต่อศักยภาพและความสามารถในการพัฒนาตนเองทุก ๆ ด้าน ทั้งยังส่งผลกระทบต่อฐานะความเป็นอยู่ทางด้านเศรษฐกิจ เช่น ค่ารักษาพยาบาลและการฟื้นฟูจิตใจ ค่าใช้จ่ายระหว่างรักษาพยาบาล ค่าขาดรายได้เนื่องจากต้องหยุดงาน เป็นต้น

2) ผลกระทบในระยะยาว นอกเหนือจากผลกระทบต่อร่างกายและจิตใจในระยะสั้นแล้ว การทำร้ายภริยายังส่งผลกระทบต่อความมั่นคงของชีวิตสมรส คุณภาพชีวิตครอบครัวตลอดจนกระบวนการอบรมขัดเกลาทางสังคมของบุตร นอกจากนี้ ความรุนแรงในครอบครัวยังเป็นรากฐานของการใช้ความรุนแรงในครอบครัวในภายหน้าเพราะเด็กที่เจริญเติบโตมาจากบ้านที่บิดามารดาใช้ความรุนแรงในครอบครัวต่อกันนั้น จะส่งผลให้บุตรมีอารมณ์ก้าวร้าวและมีแนวโน้มที่จะใช้ความรุนแรง และอาจก่อให้เกิดการกระทำความผิดอาญาในภายหน้าได้ ทั้งยังมีผลกระทบต่อสังคมโดยรวม เช่น ทำให้รัฐต้องสิ้นเปลืองงบประมาณเกี่ยวกับการรักษาพยาบาล การบำบัดแก้ไขฟื้นฟูสมรรถภาพทางร่างกายและจิตใจ ทั้งผู้ถูกกระทำและผู้กระทำ กระบวนการยุติธรรมที่ต้องเข้ามาคุ้มครองป้องกัน ตลอดจนกระบวนการทางสังคมอื่น ๆ ที่เกี่ยวข้อง ทำให้สูญเสียศักยภาพทางเศรษฐกิจของประเทศโดยรวม

ปพิชญา สุนทรพิทักษ์ (2560) พบว่า ผลกระทบจากความรุนแรงในครอบครัว ไม่ได้เกิดขึ้นเฉพาะกับตัวของผู้หญิงโดยตรง หากเกิดขึ้นกับลูกของเธอด้วยผลกระทบทางตรงที่เกิดขึ้นกับผู้หญิงมีทั้งด้านร่างกาย จิตใจและสังคม มีดังนี้

1) ด้านร่างกาย อวัยวะไม่สามารถใช้งานได้ตามปกติ ส่งผลให้เคลื่อนไหวช้าและเป็นอุปสรรคต่อการทำงาน มีกรณีที่ผู้หญิงเครียดลงกระเพาะ และกรณีที่เครียดจนต้องพึ่งยานอนหลับ

2) ด้านจิตใจ ผู้หญิงเกิดความกลัว วิตกกังวล หวาดระแวง และคิดฆ่าตัวตาย

3) ด้านสังคม ผู้หญิงต้องปรับเปลี่ยนวิถีชีวิต จากการเป็นแม่บ้านไปสู่การหางานทำ และมีกรณีที่สามีตามไปประรานจนทำให้ผู้หญิงโดนไล่ออกจากที่ทำงาน จึงต้องหางานใหม่

สำหรับผลกระทบทางอ้อมที่เกิดกับลูก พบว่า ลูกได้รับผลกระทบทั้งทางด้านร่างกาย จิตใจ และสังคมเช่นเดียวกับตัวของผู้หญิง ดังนี้

1) ด้านร่างกาย ได้รับผลกระทบเนื่องจากความเครียดจนต้องเข้ารับการรักษาตัวที่โรงพยาบาล

2) ด้านจิตใจ สภาพความรุนแรงในครอบครัวส่งผลให้เด็กเกิดบาดแผลในจิตใจ มีอาการเก็บกด เครียด หวาดระแวง และเป็นโรคซึมเศร้า

3) ด้านสังคม พบว่า เด็กมีพฤติกรรมก้าวร้าว ผลการเรียนรู้ตกต่ำลง มีอารมณ์รุนแรง พุดจาไม่เพราะ และไปหลับในเวลาเรียนเนื่องจากคอยระแวงกลัวว่าพ่อจะทำร้ายแม่

สุกัญญา สดศรี (2561) พบว่า ผลกระทบที่เกิดจากการใช้ความรุนแรงในครอบครัว มีทั้งผลกระทบที่มีต่อตัวบุคคลที่ถูกกระทำไม่ว่าจะเป็นทางร่างกาย ทางจิตใจ และพฤติกรรม รวมไปถึงผลกระทบต่อครอบครัว ทั้งนี้เนื่องจากครอบครัวที่มีพฤติกรรมรุนแรงจะไม่สามารถทำหน้าที่ครอบครัวได้ดี เพราะสัมพันธ์ภาพระหว่างสมาชิกในครอบครัวถูกทำลาย บุคคลที่เป็นหัวหน้าหรือเสาหลักของครอบครัว คือ สามีภรรยา หรือพ่อแม่ ไม่สามารถทำหน้าที่ของตนได้ ครอบครัวไม่สงบสุข ขาดความรัก ขาดความอบอุ่น ขาดการดูแลเอาใจใส่ ขาดความสามัคคีและความไว้วางใจ ซึ่งกันและกัน เป็นเหตุให้เกิดการแตกร้าง ครอบครัวลักษณะนี้จะไม่สามารถดำเนินชีวิตอยู่ได้อย่างปกติในสังคม และในที่สุดก็จะแตกและแยกทางกันไป และสิ่งสุดท้ายคือผลกระทบต่อ สังคม พฤติกรรมรุนแรงในครอบครัวมีผลต่อทั้งความสันติสุขและเศรษฐกิจของสังคมทั้งยังเป็นปัญหาเรื้อรัง ถ่ายทอดถึงคนรุ่นหลังได้อีก จึงเป็นความสำคัญอย่างยิ่งที่สังคมต้องเข้าใจปัญหาอย่างชัดเจนตระหนักถึงความรุนแรงและพร้อมใจกันทุกฝ่าย เพื่อดูแลป้องกันไม่ให้เกิดปัญหาเกิดขึ้นในอนาคต

2.1.7 ปัจจัยที่มีอิทธิพลต่อความรุนแรงในครอบครัว

Kovinta (2007, อ้างถึงใน สุกัญญา สดศรี, 2562) พบว่า ปัจจัยที่มีอิทธิพลต่อความรุนแรงในครอบครัวมีดังนี้

1) ปัจจัยส่วนบุคคลพื้นฐานการเกิดปัญหาความรุนแรงส่วนใหญ่มาจากทัศนคติ ความคิด และอารมณ์ในตัวบุคคล

2) ปัจจัยด้านครอบครัว อาจเกิดจากการขาดความรัก ความอบอุ่น ขาดการดูแลเอาใจใส่ที่เหมาะสมจากครอบครัว ขาดความเข้าใจซึ่งกันและกัน หรือบางกรณีบางคนอาจเกิดในครอบครัวที่มีการใช้ความรุนแรงอยู่แล้ว

3) ปัจจัยด้านพฤติกรรม จากการศึกษาปัญหาความรุนแรงในครอบครัวในปัจจุบัน พบว่า ครอบครัวที่มีสมาชิกที่ชอบบังคับขู่เข็ญ มีนิสัยก้าวร้าว อารมณ์ร้อน ตีมีสุรา มีความเครียดมาจากการทำงาน หรือในบางรายอาจมีสมาชิกที่ติดสารเสพติด จะมีโอกาสเกิดความรุนแรงในครอบครัวมากกว่า เมื่อเปรียบเทียบกับครอบครัวที่สมาชิกไม่มีพฤติกรรมดังกล่าว

4) ปัจจัยด้านสื่อ พบว่า ครอบครัวที่มีพฤติกรรมความชอบส่วนตัว ที่ชอบดูสื่อประเภทที่มีการแข่งขันต่อสู้หรือในบางครอบครัวจะมีสมาชิกที่ชอบเสพสื่อประเภทเกมออนไลน์ที่มีการสื่อถึงความรุนแรงจะมีโอกาสเกิดความรุนแรงในครอบครัวมากกว่า เมื่อเปรียบเทียบกับครอบครัวที่ไม่มีผู้ที่ชอบดูสื่อเหล่านี้

2.1.8 แนวทางการป้องกันและแก้ไขปัญหาความรุนแรงในครอบครัว

วิชุดา มาตันบุญ (2556) เสนอแนวทางการป้องกันและแก้ไขปัญหาความรุนแรงต่อผู้หญิงในครอบครัว ดังนี้

1) การใช้เครือข่ายทางสังคม เช่น เครือญาติในการป้องกันการทำร้ายความรุนแรงในครอบครัว และการใช้กลไกชุมชน เพื่อควบคุมพฤติกรรมสามีและภรรยา

2) การแก้ไขปัญหาโดยรัฐบาลและกลุ่มคนชั้นกลาง การส่งเสริมการรวมกลุ่มของผู้หญิงตามอาชีพของสามี เพื่อให้มีความรู้ความเข้าใจในบทบาทของการเป็นแม่ เป็นภรรยา การทำงานสังคมสงเคราะห์ งานอาสาสมัคร ตลอดจนการทำอาชีพเสริมเพื่อช่วยครอบครัวในภาวะเศรษฐกิจที่สามีภรรยาต้องช่วยกันหารายได้จนเจือครอบครัว รวมถึงการจัดตั้งศูนย์พิทักษ์เด็กและสตรีโดยตรง โดยกำหนดให้โรงพยาบาลในสังกัดกระทรวงสาธารณสุขได้จัดให้มีศูนย์ช่วยเหลือเด็กและสตรีที่อยู่ในภาวะวิกฤติจากความรุนแรง โดยมีคณะทำงานเป็นที่สหวิชาชีพให้บริการช่วยเหลือตลอด 24 ชั่วโมง

3) การดำเนินคดี ส่วนใหญ่ผู้หญิงที่เป็นผู้ถูกระทำความรุนแรงไม่กล้าดำเนินการ เพราะถือเป็นเรื่องอับอาย กลัวครอบครัวแตกแยก กลัวเกิดผลกระทบกับลูกและสมาชิกในครอบครัว แต่ปัจจุบันสังคมไทยมีมาตรการทางกฎหมายเพิ่มขึ้นในการดำเนินคดีเกี่ยวกับการกระทำความรุนแรงในครอบครัวแล้ว คือ พ.ร.บ. คุ้มครองและป้องกันผู้ถูกระทำความรุนแรงในครอบครัว พ.ศ. 2550

4) การให้ความรู้เกี่ยวกับแนวคิดบทบาทหญิงชาย เป็นการให้ความรู้แก่หญิงชาย ให้เข้าใจบทบาทของกันและกัน เห็นคุณค่าและศักดิ์ของความเป็นมนุษย์ เพื่อลดการกระทำความรุนแรงในครอบครัว

สภากัญญา สดศรี (2562) ได้สรุปแนวทางการป้องกันและแก้ไขปัญหาการใช้ความรุนแรงในครอบครัวไว้ดังต่อไปนี้

1) เรียนรู้วิธีการควบคุมอารมณ์และระบายความโกรธโดยไม่ทำร้ายผู้อื่น เมื่อเกิดเหตุการณ์กระทบกระทั่งกับบุคคลในครอบครัว เราควรจะพูดคุยกันด้วยเหตุและผลมากกว่าการใช้อารมณ์

2) มีเทคนิคการหลีกเลี่ยงหรือการจัดการอย่างเหมาะสมเมื่อถูกก้าวร้าว เมื่อเกิดเหตุการณ์กระทบกระทั่งกับบุคคลในครอบครัวที่ออกไปในทางที่รุนแรง เราควรที่จะหลีกเลี่ยงเพื่อหาทางทำให้ใจเย็นลงก่อน หลังจากนั้นค่อยพูดเพื่อหาข้อยุติร่วมกัน

3) ให้ความรักความเข้าใจต่อคนในครอบครัว ซึ่งเราควรให้ความรักกับทุกคนในครอบครัวอย่างเท่าเทียมกัน และต้องเรียนรู้ที่จะเอาใจเขามาใส่ใจเรา มีความเห็นอกเห็นใจ เข้าใจซึ่งกันและกัน

4) สร้างสัมพันธ์ภาพที่อบอุ่น เอาใจใส่ มีบรรยากาศของความเป็นมิตร ต้องมีการดูแลเอาใจใส่ทุกคนในครอบครัวอย่างเหมาะสม คอยสร้างบรรยากาศที่ดี มีความสุขให้เกิดขึ้นในครอบครัว

5) ลดความเครียดด้วยการเข้าร่วมกิจกรรมกีฬา นันทนาการ ดนตรี ดุหนัง หรือหาสถานที่เที่ยวผ่อนคลายอารมณ์ เมื่อเราเกิดความเครียดหรือบรรยากาศในครอบครัวเริ่มตึงเครียด สมาชิกในครอบครัว มีความสัมพันธ์ที่ห่างเหินกัน เราจึงควรที่จะหากิจกรรมต่าง ๆ ให้ทุกคนในครอบครัวได้ทำร่วมกัน เพื่อเป็นการสานสัมพันธ์ให้แก่สมาชิกในครอบครัว เกิดความรักใคร่กลมเกลียวกันเช่นเดิม

6) ขอคำปรึกษาจากญาติหรือเพื่อนที่ไว้ใจได้ หรือหน่วยงานที่เกี่ยวข้อง เมื่อเกิดปัญหาขึ้นในครอบครัว สิ่งแรกที่เราต้องทำคือการแก้ไขปัญหานั้นทันที แต่ในบางกรณีปัญหาที่ใหญ่เกินกว่าที่เราคนเดียวจะแก้ไขได้ เราจึงควรขอคำปรึกษาจากบุคคลที่เราไว้ใจได้ ไม่ว่าจะเป็นเพื่อน หรือญาติ เพื่อร่วมกันหาทางแก้ไขปัญหาที่เกิดขึ้น

บทวิเคราะห์สถานการณ์ทางสังคมประเทศไทย ปี 2567 ประเด็น ความรุนแรงในครอบครัวของประเทศไทย ความท้าทายที่ต้องรับผิดชอบร่วมกัน (กองมาตรฐานการพัฒนาสังคมและความมั่นคงของมนุษย์ , 2567) ได้เสนอข้อเสนอเชิงนโยบาย ดังนี้

ข้อเสนอเชิงนโยบายตามภารกิจกระทรวงพม.

การดำเนินงาน ศูนย์เร่งรัดจัดการสวัสดิภาพประชาชน (ศรส.)

1.1 หลังการจัดตั้ง ศรส.และมีการประชาสัมพันธ์มากขึ้น ประชาชนมีการรับรู้และใช้บริการเพิ่มขึ้น

1) เพิ่มการประชาสัมพันธ์สร้างการรับรู้ข้อมูลร่วมป้องกันและแจ้งเหตุเตือนภัยที่เกี่ยวข้องกับความรุนแรงทุกประเภท ผ่านสื่อสาธารณะ

2) ระเบิดจากข้างใน ให้นำหน่วยงาน พม.จังหวัดส่งเสริมการรับรู้และขยายช่องทางการแจ้งเหตุเตือนภัย

1.2 เพิ่มช่องทางการแจ้งเหตุเตือนภัย และส่งเสริมการสร้างและขยาย/เพิ่มจำนวนเครือข่ายคุณภาพที่ใกล้ชิดกลุ่มเป้าหมายร่วมกับ หน่วยงานที่เกี่ยวข้องโดย พม.จัดหลักสูตรเพื่อส่งเสริมให้หน่วยงานและจังหวัดจัดการอบรม/เผยแพร่ความรู้ช่องทางแจ้งเหตุเตือนภัย

1) กระทรวง พม.จัดหลักสูตรจัดการอบรม/เผยแพร่ความรู้ ให้ครูแนะแนว/ฝ่ายกิจการนักศึกษา เรื่องบริการของกระทรวง พม. และแนวทางการแจ้งเหตุเตือนภัยและประสานส่งต่อและการขยายผลให้เด็ก เยาวชน นักศึกษา

2) ส่งเสริมให้ กำนัน ผู้ใหญ่บ้าน ผู้นำท้องที่ท้องถิ่นติดตั้งและขยายผลการเข้าถึง ครส.

Application

3) ส่งเสริมให้ รพ.สต. โรงพยาบาลต่างๆ และ อสม. ติดตั้งและขยายผลการเข้าถึง ครส.

Application

1.3 ครส. ทั้งส่วนกลางและส่วนภูมิภาคควรมีฝ่าย Operation System

1.4 ครส. ทั้งส่วนกลางและส่วนภูมิภาค ควรใช้ระบบเทคโนโลยีที่ทันสมัยในการส่งเสริมสนับสนุนการทำงานให้ อพม. และภาคีเครือข่ายในระดับพื้นที่เป็นมาเร็วระดับพื้นที่

ข้อเสนอเชิงนโยบายต่อหน่วยงานอื่น ๆ

การดำเนินงานศูนย์ปฏิบัติการเพื่อป้องกันการกระทำ ความรุนแรงในครอบครัวทั้งส่วนกลางและจังหวัด

2.1 สสว./สนง.พมจ. ควรร่วมกับทีมสหวิชาชีพ นำข้อมูลสถิติที่เกี่ยวข้องมาศึกษา เพื่อขับเคลื่อนเชิงป้องกัน แก่ ไข พื้นฟู ให้เป็นระบบและจัดทำข้อเสนอเชิงนโยบายต่อผู้ว่าราชการจังหวัด/กระทรวง

2.2 ใช้โอกาสในทุกภารกิจของ กระทรวง พม.ในการเผยแพร่ประชาสัมพันธ์

2.3 ผลักดันให้การป้องกันการกระทำ ความรุนแรงในครอบครัว เป็นวาระการพัฒนาประเทศที่ทุกหน่วยงาน ทุกภาคส่วนต้องตระหนักและให้ความร่วมมือ

2.4 ส่งเสริมและให้ความสำคัญของการส่งเสริมความเข้มแข็งของสถาบันครอบครัว

การขับเคลื่อนงานเชิงนโยบาย

3.1 การขับเคลื่อน SDG 5 กับข้อมูล

3.2 การปรับปรุงกฎหมาย

3.3 ความร่วมมือข้ามภาคส่วน

ธีรวุฒิ นิลเพชร (2561) ได้เสนอแนวทางการป้องกันปัญหาความรุนแรงในครอบครัว สรุปได้ ดังนี้

1. การป้องกันความรุนแรงในระดับบุคคล ควรดำเนินการ ดังนี้

1) สถาบันครอบครัวควรกล่อมเกล่าและปลูกฝังให้เด็กใช้เหตุผลในการตัดสินใจ พิจารณาแยกแยะถูกผิดด้วยตนเอง หลีกเลี่ยงการลงโทษที่ไม่ทำให้เด็กเกิดการเรียนรู้ แล้วยังสะสมความก้าวร้าวรุนแรงให้เด็กมากขึ้น ส่วนสถาบันการศึกษาควรปรับกระบวนการเรียนรู้ให้เด็กเกิดทักษะในการใช้เหตุผลและผลในการตัดสินใจ ผีกลสติ และฝึกทักษะการใช้เหตุผลเชิงจริยธรรม

2) เนื่องจากสัญชาตญาณความก้าวร้าวมักเกิดได้ง่ายเมื่อบุคคลเสพสารเสพติด สิ่งมั่วเมาดังนั้นครอบครัว สถาบันการศึกษาและหน่วยงานที่เกี่ยวข้องควรปลูกฝังและรณรงค์ให้บุคคลเรียนรู้ถึงพิษภัยของปัจจัยที่ส่งเสริมความรุนแรงดังกล่าว ทั้ง สุรา ยาเสพติด การพนัน เป็นต้น

3) องค์กรที่เกี่ยวข้องกับการพัฒนาสังคมและมนุษย์ ควรร่วมมือกับสื่อสารมวลชนเพื่อเสนอสื่อที่ส่งเสริมให้บุคคลเกิดการเรียนรู้จากตัวแบบที่เหมาะสม ควรรณรงค์เกี่ยวกับการเกิดความรักความอบอุ่นในครอบครัว เพื่อให้เกิดการเลียนแบบพฤติกรรมความเอาใจใส่ระหว่างกันในครอบครัว

4) ผู้ใหญ่ในครอบครัวและสถาบันการศึกษาควรช่วยกันปลูกฝังให้เด็กและวัยรุ่นใช้การคิดเชิงเหตุผลในการวิเคราะห์ถูกผิด เลือกลงเสีย และเลือกเลียนแบบในสิ่งที่เหมาะสม

5) สถาบันครอบครัวควรดูแลเด็กให้หลีกเลี่ยงการใกล้ชิดกับบุคคลที่มีพฤติกรรมรุนแรงเพื่อยุติวงจรแห่งการก่อความรุนแรงทั้งในฐานะที่เป็นผู้กระทำและผู้ถูกกระทำ

2. การป้องกันความรุนแรงในระดับครอบครัว ควรดำเนินการดังนี้

1) องค์กรหรือหน่วยงานที่เกี่ยวข้องกับการพัฒนาสังคมและความมั่นคงของมนุษย์ ควรอาศัยประโยชน์จากสื่อต่างๆ โดยเฉพาะจากสื่อออนไลน์ในการเผยแพร่ และรณรงค์ให้ผู้ชายตระหนักถึงการไม่ถืออำนาจและไม่ทำรุนแรงต่อผู้หญิงหรือผู้ที่อ่อนแอกว่า ซึ่งให้เห็นว่าเป็นการกระทำที่ผิด และส่งเสริมให้บุคคลมีความเข้าใจและตระหนักถึงความเสมอภาคทางเพศของหญิงและชาย

2) สถาบันครอบครัว สถาบันการศึกษาควรปลูกฝังให้เด็กๆ เรียนรู้ถึงความเสมอภาคของชายหญิง ส่งเสริมให้แต่ละเพศแสดงบทบาทของตนอย่างเหมาะสม ส่งเสริมการแสดงบทบาทที่ช่วยเหลือและให้เกียรติซึ่งกันและกัน

3) สมาชิกในครอบครัวโดยเฉพาะพ่อแม่ควรเป็นแบบอย่างของการเคารพซึ่งกันและกัน ไม่ก่อพฤติกรรมรุนแรงเพื่อหลีกเลี่ยงการเลียนแบบความรุนแรงจากรุ่นต่อรุ่น

4) หน่วยงานที่เกี่ยวข้องกับการพัฒนาสังคมและความมั่นคงของมนุษย์ ควรใช้สื่อและกิจกรรมรณรงค์ให้เห็นภาพลักษณ์แห่งครอบครัวไร้ความรุนแรงอย่างต่อเนื่องและสม่ำเสมอ การส่งผ่านความคิดความเชื่อเรื่องความรุนแรงในครอบครัว

5) หน่วยงานด้านการส่งเสริมสุขภาพจิต และด้านการพัฒนาสังคมและมนุษย์ควรทำงานร่วมกับครอบครัวและชุมชนในการริเริ่มกิจกรรมหรือช่องทางต่างๆ ที่จะปรับเปลี่ยนวงจรชีวิตของครอบครัวให้ห่างจากความรุนแรงโดยการปลูกฝังความรักและความเข้าใจกันภายในครอบครัวให้คำนึงถึงความต้องการของกันและกัน ไม่รู้้อึ้นหรือต่อกัย้าปัญหาในอดีต ทักยะการเพชฌิณและแก้ไขปัญหาาร่วมกันอย่งมีสติและเป็นกำลังใจให้แก่กันและกัน

6) หน่วยงานด้านการพัฒนาสังคมและเศรษฐกิจควรทำงานร่วมกับครอบครัวและชุมชนในการส่งเสริมความรู้ความเข้าใจให้แก่สามีภรรยาาร่วมกันกันจัดทา และจัดการทรัพยากรภายในครอบครัว โดยไม่มองว่าผู้ทาเลียงครอบครัวเป็นผู้มีอำนาจภายในครอบครัว และการวางแผนในการส่งเสริมเศรษฐกิจภายในครอบครัวจะช่วยคลี่คลายปมปัญหาความขัดแย้งเรื่องนี้ได้

7) หน่วยงานด้านสาธารณสุขเข้ามามีบทบาทาร่วมกันกับครอบครัวและชุมชน เน้นการทำงานเชิงรุกในการส่งเสริมป้องกันความรุนแรงอันเกิดจากภาวะกดดันและความคับข้องใจ ส่งเสริมให้บุคคลเรียนรู้อารยะบายความเครียดและความกดดันภายในจิตใจ วิธีการควบคุมอารมณ์ รวมทั้งการการพูดคุยปรึกษาปัญหาักบุคคลที่ตนไว้วางใจได้

3. การป้องกันความรุนแรงในระดับชุมชน ควรดำเนินการ ดังนี้

1) สร้างสภาพแวดล้อมในชุมชนให้รู้ตัวแบบความรุนแรง เน้นให้ชุมชนมีความปลอดภัยและสร้างความไว้วางใจให้แก่คนในชุมชน มีการจำแนกกลุ่มเป็นเป้าหมายในชุมชนให้ชัดเจนเพื่อาร่วมกันเป็นเครือช่ายป้องกันปัญหาความรุนแรงที่เกิดขึ้นในชุมชน

2) สร้างครอบครัวแกนนำ แสดงบทบาทในการถ่ายทอดประสพการณ์และเทคนิควิธีต่างๆ การสื่อสารหรือสร้างความสัมพันธ์อันดีในครอบครัวให้กับคนในชุมชนได้เรียนรู้หรือจัดเวทีแลกเปลี่ยนเรียนรู้ระหว่างคนในชุมชน

3) ใช้กิจกรรมของชุมชนในการรณรงค์ให้ความรู้ความเข้าใจเกี่ยวกับปัญหาความรุนแรงในครอบครัวเพื่อให้ครอบครัวมีข้อมูลในการตัดสินใจ และมีแนวคิดที่จะที่จะป้องกันและยุติความรุนแรง รวมถึงกิจกรรมเสริมสร้างพลังอำนาจและความเข้มแข็งของครอบครัว กิจกรรมส่งเสริมความเสมอภาคของหญิงและชาย และกิจกรรมรณรงค์ยุติการกดขี่ข่มเหงทางเพศ

4. การป้องกันความรุนแรงในระดับชาติ ควรดำเนินการดังนี้

1) มีนโยบายในการบูรณาการการทำงานของหน่วยงานต่างๆ ร่วมกัน ทั้งหน่วยงานในยุติธรรมหน่วยงานด้านการแพทย์และสาธารณสุข หน่วยงานด้านการปกครอง และหน่วยงานด้านการสงเคราะห์และสวัสดิการสังคม โดยมีหน่วยงานหลักระดับชาติกำหนดกรอบนโยบายที่จำเป็น และผลักดันกลไกสู่การปฏิบัติ ให้มีการประสานงานที่ดีมีประสิทธิภาพ

2) รัฐควรส่งเสริมและสนับสนุนเครือข่ายขององค์กรระดับชุมชนในการดำเนินการเฝ้าระวังช่วยเหลือ ค้ำครองฟื้นฟูสภาพร่างกายและจิตใจผู้ตกเป็นเหยื่อความรุนแรงในครอบครัว

3) ควรมีการทบทวนกฎหมาย กฎระเบียบที่เกี่ยวข้อง สนับสนุนการบังคับใช้กฎหมายที่มุ่งแก้ไขและเยียวยาปัญหาความรุนแรงอย่างจริงจัง รวมทั้งเผยแพร่ให้ประชาชนมีความรู้ความเข้าใจในกฎหมายที่เกี่ยวข้องกับความรุนแรงในครอบครัว

4) รัฐควรสนับสนุนงบประมาณให้กับองค์กรหรือหน่วยงานต่างๆ ทั้งภาครัฐและเอกชน ในการดำเนินกิจกรรมเกี่ยวกับการป้องกันแก้ไขความรุนแรงในครอบครัว

2.2 แนวคิดเกี่ยวกับการพัฒนาผู้มีส่วนได้ส่วนเสีย

มีนักวิชาการหลายท่าน ได้ให้ความเห็นเกี่ยวกับการพัฒนาผู้มีส่วนได้ส่วนเสียที่ช่วยสนับสนุนการทำงานให้มีประสิทธิภาพ ดังนี้

สาธิตา บุญสอาดและ พนิดา นิลอรุณ (2567) พบว่า การพัฒนาทรัพยากรมนุษย์ที่ส่งผลต่อประสิทธิภาพการปฏิบัติงานของบุคลากรสำนักงานเลขาธิการกรม กรมชลประทาน พบว่า ระดับการพัฒนาทักษะในการทำงาน ประกอบด้วย ด้านการฝึกอบรม ด้านการพัฒนา มีอิทธิพลต่อประสิทธิภาพการปฏิบัติงานของบุคลากรการพัฒนาทรัพยากรมนุษย์ด้านการฝึกอบรมมีอิทธิพลมากที่สุดต่อประสิทธิภาพ ในการปฏิบัติงานของบุคลากร เนื่องมาจากการฝึกอบรมเป็นความพยายามที่จะปรับปรุง การปฏิบัติงาน โดยการเอาใจใส่ที่ทักษะเฉพาะด้านในการปฏิบัติงานปัจจุบัน เป้าหมาย ของการฝึกอบรม คือ เพื่อให้พนักงานที่ได้รับ การฝึกอบรมเกิดความมั่นใจ ว่าทักษะของพวกเขา ที่ใช้ปฏิบัติงานอยู่ในระดับคุณภาพ

ประไพ เสถียร (2567) พบว่า การพัฒนาความรู้และทักษะของพยาบาลในการดูแลผู้ป่วยแบบประคับประคองของพยาบาลวิชาชีพในหอผู้ป่วยโรงพยาบาลพรหมคีรีจังหวัดนครศรีธรรมราช ให้กับพยาบาลวิชาชีพในหอผู้ป่วย โดยการฝึกอบรมเชิงปฏิบัติการหลักสูตรที่เกี่ยวข้องกับการดูแลผู้ป่วยแบบประคับประคอง ทั้งในรูปแบบออนไซต์ (On site) และรูปแบบออนไลน์ (On line) การศึกษาด้วยตนเองจากบทความวิชาการ เอกสารและสื่อโซเชียลมีเดีย การพัฒนาความรู้และทักษะจากการปฏิบัติงานจริง เช่น การประชุม Conference case ร่วมกับที่ปรึกษาทีมสุขภาพ เป็นต้น และการจัดทำแนวปฏิบัติและคู่มือการดูแลผู้ป่วยระยะสุดท้ายแบบประคับประคองให้ครอบครัวคลุ่มมองครวมทั้งทางด้านร่างกาย จิตใจ สังคมและจิตวิญญาณ เพื่อตอบสนองความต้องการของผู้ป่วย มุ่งเน้นการจัดการอาการรบกวนเพื่อบรรเทาความทุกข์ทรมานตามแผนการรักษาของแพทย์ มีการดูแลที่ต่อเนื่องให้ความรู้และฝึกทักษะให้กับผู้ป่วยและญาติให้พร้อมดูแลต่อที่บ้าน จนกระทั่งการประสานงานกับพยาบาล Palliative Care Nurse เพื่อวางแผนการจำหน่ายและให้การดูแลที่บ้าน ส่งผลให้การบริการมีคุณภาพและประสิทธิภาพมากขึ้น

มนพมนตรี สกลศิลป์ศิริ , ผศ.ดร.ทวิชัย บุญเติม และรศ.ดร.ปรีชา คัมภีร์ปรกรณ์. (มปป.).พบว่า จรรยาพัฒนาคุณภาพครูในสถานศึกษาขั้นพื้นฐาน พบว่า การพัฒนาคุณภาพครูในสถานศึกษาขั้นพื้นฐาน ส่งผลให้เกิดการเปลี่ยนแปลงดังนี้ 1. ในระดับบุคคล ได้แก่ 1) ครูมีความเข้าใจและตระหนักในความสำคัญของการพัฒนาตนเองและพัฒนางานในหน้าที่หลักคือการจัดการเรียนการสอนและพัฒนาผู้เรียน มีความรู้ความเข้าใจที่ครอบคลุมหน้าที่ครูและคุณภาพครูที่พึงประสงค์มีโอกาสพัฒนาตนเองด้านความรู้ จริยธรรม จรรยาบรรณวิชาชีพ และทักษะการปฏิบัติงาน 2) ครูมีความมุ่งมั่นและพยายามปฏิบัติตนให้เป็น "บุคคลคุณภาพ" ตามมาตรฐานที่กำหนด ทั้งมาตรฐานด้านความรู้ การปฏิบัติงานและการปฏิบัติตน ปฏิบัติงานเป็นระบบ มีผลงานคุณภาพสูงขึ้น เห็นคุณค่าของวิชาชีพ และมีผลงานเกิดจากการปฏิบัติหน้าที่ที่มีคุณภาพสูงขึ้น 2. ในระดับกลุ่ม ได้แก่เกิดกระบวนการกลุ่มด้วยบรรยากาศที่ดีขึ้นช่วยเหลือเกื้อกูลกันมากขึ้นร่วมมือและประสานงานกันมากขึ้น โดยมีผลการปฏิบัติงานอยู่ในระดับที่น่าพอใจ และ 3. ในระดับโรงเรียน ได้แก่ 1) บรรยากาศในโรงเรียนดีขึ้น กระบวนการทำงานที่เป็นระบบ ช่วยเหลือเกื้อกูลกันมากขึ้น โรงเรียนมีความสัมพันธ์กับชุมชนที่ดีขึ้น ได้รับความร่วมมือจากผู้ปกครอง นักเรียน และชุมชนมากขึ้นกว่าเดิม 2) โรงเรียนมีผลการปฏิบัติงานที่เป็นรูปธรรมมากขึ้น มีเอกสาร/รายงาน/หลักฐานต่าง ๆ ที่แสดงถึงการพัฒนาการเรียนการสอนมีคุณภาพสูงขึ้น และครูได้รับการเลื่อนวิทยฐานะสูงขึ้นด้วย 3) โรงเรียนมีบรรยากาศเป็นสภาพของสังคมแห่งการเรียนรู้มากกว่าในอดีต สามารถพัฒนาไปสู่ "ชุมชนแห่งการเรียนรู้" (Learning community) ได้ในอนาคต

2.3 นโยบายและกฎหมาย

2.3.1 ยุทธศาสตร์ชาติระยะ 20 ปี (พ.ศ.2561 - 2580)

ยุทธศาสตร์ชาติ 20 ปี มีเป้าหมายการพัฒนาประเทศ คือ “ประเทศชาติมั่นคง ประชาชนมีความสุข เศรษฐกิจพัฒนาอย่างต่อเนื่อง สังคมเป็นธรรม ฐานทรัพยากรธรรมชาติยั่งยืน” โดยยกระดับศักยภาพของประเทศในหลากหลายมิติ พัฒนาคนในทุกมิติและในทุกช่วงวัยให้เป็นคนดี เก่ง และมีคุณภาพ สร้างโอกาสและความเสมอภาคทางสังคม สร้างการเติบโตบนคุณภาพชีวิตที่เป็นมิตรกับสิ่งแวดล้อม และมีภาครัฐของประชาชนเพื่อประชาชนและประโยชน์ส่วนรวม โดยการประเมินผลการพัฒนาตามยุทธศาสตร์ชาติประกอบด้วย

1. ยุทธศาสตร์ชาติด้านความมั่นคง
2. ยุทธศาสตร์ชาติด้านการสร้างความสามารถในการแข่งขัน
3. ยุทธศาสตร์ชาติด้านการพัฒนาและเสริมสร้างศักยภาพทรัพยากรมนุษย์
4. ยุทธศาสตร์ชาติด้านการสร้างโอกาสและความเสมอภาคทางสังคม
5. ยุทธศาสตร์ชาติด้านการสร้างการเติบโตบนคุณภาพชีวิตที่เป็นมิตรต่อสิ่งแวดล้อม
6. ยุทธศาสตร์ชาติด้านการปรับสมดุลและพัฒนาระบบการบริหารจัดการภาครัฐ

เพื่อให้ประเทศไทยสามารถยกระดับการพัฒนาให้บรรลุตามวิสัยทัศน์ “ประเทศไทยมีความมั่นคง มั่งคั่ง ยั่งยืน เป็นประเทศพัฒนาแล้ว ด้วยการพัฒนาตามหลักปรัชญาของเศรษฐกิจพอเพียง” และเป้าหมายการพัฒนาประเทศข้างต้น จึงจำเป็นต้องกำหนดยุทธศาสตร์การพัฒนาประเทศระยะยาวที่จะทำให้ประเทศไทยมีความมั่นคงในเอกราชและอธิปไตย มีภูมิคุ้มกันต่อการเปลี่ยนแปลงจากปัจจัยภายในและภายนอกประเทศในทุกมิติทุกรูปแบบและทุกระดับ ภาคเกษตรกรรม ภาคอุตสาหกรรม และภาคบริการของประเทศ ได้รับการพัฒนายกระดับไปสู่การใช้เทคโนโลยีและนวัตกรรมในการสร้างมูลค่าเพิ่ม และพัฒนาโลกที่สำคัญในการขับเคลื่อนเศรษฐกิจใหม่ที่จะสร้างและเพิ่มศักยภาพในการแข่งขันของประเทศ เพื่อยกระดับฐานรายได้ของประชาชนในภาพรวมและกระจายผลประโยชน์ไปสู่ภาคส่วนต่าง ๆ ได้อย่างเหมาะสม คนไทยได้รับการพัฒนา

ให้เป็นคนดี เก่ง มีวินัย คำนึงถึงผลประโยชน์ส่วนรวม และมีศักยภาพในการคิดวิเคราะห์สามารถ “รู้ รับ ปรับใช้” เทคโนโลยีใหม่ได้อย่างต่อเนื่อง สามารถเข้าถึงบริการพื้นฐาน ระบบสวัสดิการ และกระบวนการยุติธรรมได้อย่างเท่าเทียมกัน โดยไม่มีใครถูกทิ้งไว้ข้างหลัง การพัฒนาประเทศในช่วงระยะเวลาของยุทธศาสตร์ชาติ จะมุ่งเน้นการสร้างสมดุลระหว่างการพัฒนาความมั่นคง เศรษฐกิจ สังคม และสิ่งแวดล้อม โดยการมีส่วนร่วมของทุกภาคส่วนในรูปแบบ “ประชารัฐ”

โดยพันธกิจของกระทรวง พม. ที่สอดคล้องกับยุทธศาสตร์ชาติ 20 ปี ประกอบด้วย 4 ยุทธศาสตร์ ได้แก่

- ยุทธศาสตร์ที่ 1 ด้านความมั่นคง
- ยุทธศาสตร์ที่ 3 ด้านการพัฒนาและเสริมสร้างศักยภาพทรัพยากรมนุษย์
- ยุทธศาสตร์ที่ 4 ด้านการสร้างโอกาสและความเสมอภาคทางสังคม
- ยุทธศาสตร์ที่ 6 ด้านการปรับสมดุลและพัฒนาระบบการบริหารจัดการภาครัฐ

โดยแต่ละยุทธศาสตร์มีเป้าหมายและประเด็นการพัฒนา ดังนี้

3.1.1 ยุทธศาสตร์ชาติด้านความมั่นคง

มีเป้าหมายการพัฒนาที่สำคัญ คือ ประเทศชาติมั่นคง ประชาชนมีความสุข เน้นการบริหารจัดการสภาวะแวดล้อมของประเทศให้มีความมั่นคง ปลอดภัย เอกရာช อธิปไตย และมีความสงบเรียบร้อยในทุกระดับ ตั้งแต่ระดับชาติ สังคม ชุมชน มุ่งเน้นการพัฒนาคน เครื่องมือ เทคโนโลยี และระบบฐานข้อมูลขนาดใหญ่ให้มีความพร้อมสามารถรับมือกับภัยคุกคามและภัยพิบัติได้ทุกรูปแบบ และทุกระดับความรุนแรง ควบคู่ไปกับการป้องกันและแก้ไขปัญหาด้านความมั่นคงที่มีอยู่ในปัจจุบัน และที่อาจจะเกิดขึ้นในอนาคต ใช้กลไกการแก้ไขปัญหาแบบบูรณาการทั้งกับส่วนราชการ ภาคเอกชน ประชาสังคม และองค์กรที่ไม่ใช่รัฐ รวมถึงประเทศเพื่อนบ้านและมิตรประเทศทั่วโลกบนพื้นฐานของหลักธรรมาภิบาล เพื่อเอื้ออำนวยประโยชน์ต่อการดำเนินการของยุทธศาสตร์ชาติด้านอื่น ๆ ให้สามารถขับเคลื่อนไปได้ตามทิศทางและเป้าหมายที่กำหนด

3.1.2 ยุทธศาสตร์ชาติด้านการพัฒนาและเสริมสร้างศักยภาพทรัพยากรมนุษย์

มีเป้าหมายการพัฒนาที่สำคัญเพื่อพัฒนาคนในทุกมิติและในทุกช่วงวัยให้เป็นคนดี เก่ง และมีคุณภาพ โดยคนไทยมีความพร้อมทั้งกาย ใจ สติปัญญา มีพัฒนาการที่ดีรอบด้านและมีสุขภาวะที่ดีในทุกช่วงวัยมีจิตสาธารณะ รับผิดชอบต่อสังคมและผู้อื่น มัธยัสถ์ อดออม โอบอ้อมอารี มีวินัย รักษาศีลธรรม และเป็นพลเมืองดีของชาติ มีหลักคิดที่ถูกต้อง มีทักษะที่จำเป็นในศตวรรษที่ 21 มีทักษะสื่อสารภาษาอังกฤษและภาษาที่สามและอนุรักษ์ภาษาท้องถิ่น มีนิสัยรักการเรียนรู้และการพัฒนาตนเองอย่างต่อเนื่องตลอดชีวิตสู่การเป็นคนไทยที่มีทักษะสูง เป็นนวัตกรรม นักคิด ผู้ประกอบการ เกษตรกรยุคใหม่และอื่น ๆ โดยมีสัมมาชีพตามความถนัดของตนเอง

3.1.3 ยุทธศาสตร์ชาติด้านการสร้างโอกาสและความเสมอภาคทางสังคม

มีเป้าหมายการพัฒนาที่สำคัญที่ให้ความสำคัญกับการดึงเอาพลังของภาคส่วนต่าง ๆ ทั้งภาคเอกชน ประชาสังคม ชุมชนท้องถิ่น มาร่วมขับเคลื่อน โดยการสนับสนุนการรวมตัวของประชาชนในการร่วมคิดร่วมทำ เพื่อส่วนรวม การกระจายอำนาจและความรับผิดชอบไปสู่กลไกบริหารราชการแผ่นดินในระดับท้องถิ่น การเสริมสร้างความเข้มแข็งของชุมชนในการจัดการตนเอง และการเตรียมความพร้อมของประชากรไทยทั้งในมิติสุขภาพ เศรษฐกิจ สังคม และสภาพแวดล้อมให้เป็นประชากรที่มีคุณภาพ สามารถพึ่งตนเองและทำประโยชน์แก่ครอบครัว ชุมชน และสังคมให้นานที่สุด โดยรัฐให้หลักประกันการเข้าถึงบริการและสวัสดิการที่มีคุณภาพอย่างเป็นธรรมและทั่วถึง

สำหรับยุทธศาสตร์ด้านการสร้างโอกาสและความเสมอภาคทางสังคม มีเป้าหมายที่เกี่ยวข้องกับกระทรวง พม. โดยตรง เพื่อพัฒนาศักยภาพคนให้สนับสนุนการเจริญเติบโตของประเทศ และลดความเหลื่อมล้ำในสังคม โดยมีเป้าหมายที่จะพัฒนาคนให้มีคุณภาพและมีความมั่นคงทั้งทางด้านเศรษฐกิจและสังคม มีโอกาสในการเข้าถึงทรัพยากรอย่างทั่วถึงและเป็นธรรม และมีการพัฒนาสภาพแวดล้อมให้เอื้อต่อการมีคุณภาพชีวิตที่ดีในสังคมสูงวัย โดยมีแนวทางในการดำเนินงานที่สำคัญ ดังนี้

(1) การสร้างความอยู่ดีมีสุขของครอบครัวไทยให้เอื้อต่อการพัฒนาคน โดยเสริมสร้างศักยภาพและบทบาทหน้าที่ของสถาบันครอบครัวในการบ่มเพาะวางรากฐานจริยธรรม คุณธรรมของสมาชิกในครอบครัว การสร้างความอบอุ่นและความมั่นคงให้ครอบครัว และการสร้างความสมดุลระหว่างการทำงานและชีวิตส่วนตัว

(2) การพัฒนาศักยภาพคนในทุกช่วงวัยให้สนับสนุนการเจริญเติบโตของประเทศ โดยช่วงวัยเด็กตั้งแต่แรกเกิดให้มีพัฒนาการที่สมวัยในทุกด้าน วัยเรียน วัยรุ่น ให้มีทักษะการเรียนรู้ทักษะชีวิต สามารถอยู่ร่วมกับผู้อื่นภายใต้บริบทสังคมที่เป็นพหุวัฒนธรรม วัยแรงงานให้มีการพัฒนาระดับสมรรถนะฝีมือแรงงานเพื่อสร้างผลิตภาพเพิ่มให้กับประเทศ วัยผู้สูงอายุให้มีการทำงานที่เหมาะสมตามศักยภาพและประสบการณ์ มีรายได้ในการดำรงชีวิต มีการสร้างเสริมและฟื้นฟูสุขภาพเพื่อป้องกัน หรือชะลอความทุพพลภาพและโรคเรื้อรังต่าง ๆ ที่จะก่อให้เกิดภาระแก่ปัจเจกบุคคล ครอบครัว และระบบบริการสุขภาพ

(3) การสร้างความมั่นคงและการลดความเหลื่อมล้ำทางด้านเศรษฐกิจและสังคม โดยสร้างความมั่นคงทางด้านรายได้และการออม กระจายทรัพยากรให้ทั่วถึงและเป็นธรรม ทั้งในด้านบริการสาธารณสุขขั้นพื้นฐานและสถานพยาบาลต่างๆ โดยเฉพาะในกลุ่มผู้มีรายได้น้อยและกลุ่มด้อยโอกาส เช่น การเข้าถึงปัจจัยการผลิต/ที่ดินทำกินของเกษตรกรรายย่อย การได้รับบริการด้านการศึกษาและสาธารณสุขที่มีคุณภาพของเด็กยากจน และการสร้างหลักประกันทางรายได้ให้กับแรงงานนอกระบบที่มีรายได้น้อย เป็นต้น รวมทั้งการจัดรูปแบบสวัสดิการพื้นฐานที่จำเป็นและเหมาะสมตามกลุ่มเป้าหมาย (customized welfare) ที่คำนึงถึงฐานะทางเศรษฐกิจและสังคมที่แตกต่างกัน โดยมีแนวทางการรับภาระค่าใช้จ่ายร่วมกัน (cost sharing)

(4) การสร้างสภาพแวดล้อมและนวัตกรรมที่เอื้อต่อการดำรงชีวิตในสังคมสูงวัย โดยเตรียมการด้านโครงสร้างพื้นฐานและสิ่งแวดล้อมที่เอื้อต่อผู้สูงอายุและผู้ด้อยโอกาส อาทิ ระบบผังเมืองและที่อยู่อาศัย การพัฒนาระบบคมนาคมขนส่ง การจัดการพื้นที่สาธารณะที่มีความปลอดภัยและเข้าถึงได้ง่ายสำหรับประชาชนทุกกลุ่ม การให้บริการทางสังคม ตลอดจนการพัฒนาวัฒนธรรมในการใช้ชีวิตประจำวันสำหรับผู้สูงอายุ

(5) การสร้างความเข้มแข็งของสถาบันทางสังคมและทุนทางวัฒนธรรม โดยการฟื้นฟูบทบาทสถาบันศาสนาในการส่งเสริมศีลธรรม คุณธรรม จริยธรรม ตามหลักคำสอนทางศาสนา การธำรงรักษาวัฒนธรรมที่ดีงามเพื่อเป็นฐานรากที่เข้มแข็งในสังคมท่ามกลางวัฒนธรรมที่หลากหลาย และการบริหารจัดการทุนทางวัฒนธรรมเพื่อสร้างมูลค่าเพิ่มทางเศรษฐกิจ

3.1.4 ยุทธศาสตร์ชาติด้านการปรับสมดุลและพัฒนาระบบการบริหารจัดการภาครัฐ

มีเป้าหมายการพัฒนาที่สำคัญเพื่อปรับเปลี่ยนภาครัฐที่ยึดหลัก “ภาครัฐของประชาชนเพื่อประชาชนและประโยชน์ส่วนรวม” โดยภาครัฐต้องมีขนาดที่เหมาะสมกับบทบาทภารกิจ แยกแยะบทบาทหน่วยงานของรัฐที่ทำหน้าที่ในการกำกับหรือในการให้บริการในระบบเศรษฐกิจที่มีการแข่งขัน มีสมรรถนะสูง ยึดหลักธรรมาภิบาล ปรับวัฒนธรรมการทำงานให้มุ่งผลสัมฤทธิ์และผลประโยชน์ส่วนรวม มีความทันสมัย และพร้อมที่จะปรับตัวให้ทันต่อการเปลี่ยนแปลงของโลกอยู่ตลอดเวลา โดยเฉพาะอย่างยิ่งการนำนวัตกรรม เทคโนโลยีข้อมูล

ขนาดใหญ่ ระบบการทำงานที่เป็นดิจิทัลเข้ามาประยุกต์ใช้อย่างคุ้มค่า และปฏิบัติงานเทียบได้กับมาตรฐานสากล รวมทั้งมีลักษณะเปิดกว้าง เชื่อมโยงถึงกันและเปิดโอกาสให้ทุกภาคส่วนเข้ามามีส่วนร่วมเพื่อตอบสนองความต้องการของประชาชนได้อย่างสะดวก รวดเร็ว และโปร่งใส โดยทุกภาคส่วนในสังคมต้องร่วมกันปลูกฝังค่านิยมความซื่อสัตย์สุจริต ความมั่งคั่ง และสร้างจิตสำนึกในการปฏิเสธไม่ยอมรับการทุจริต ประพฤติมิชอบอย่างสิ้นเชิง นอกจากนี้ กฎหมายต้องมีความชัดเจน มีเพียงเท่าที่จำเป็น มีความทันสมัย มีความเป็นสากล มีประสิทธิภาพ และนำไปสู่การลดความเหลื่อมล้ำและเอื้อต่อการพัฒนา โดยกระบวนการยุติธรรมมีการบริหารที่มีประสิทธิภาพ เป็นธรรม ไม่เลือกปฏิบัติ และการอำนวยความสะดวกตามหลักนิติธรรม

2.3.2 แผนปฏิรูปราชการระยะ 5 ปี (พ.ศ. 2566 – 2570) ของกระทรวง พม.

กระทรวง พม. ได้จัดทำแผนปฏิรูปราชการระยะ 5 ปี (พ.ศ. 2566 – 2570) โดยกำหนดวิสัยทัศน์ พันธกิจ วัตถุประสงค์ เป้าหมายและตัวชี้วัดรวม รวมถึงความสอดคล้องกับแผนรายการม ไว้ดังนี้

วิสัยทัศน์

ประชาชนเข้าถึงโอกาส และการคุ้มครองทางสังคม มีความมั่นคงในชีวิต

พันธกิจ

- 1) เสริมสร้างศักยภาพคนและสร้างความเข้มแข็งของสถาบันครอบครัว
- 2) เสริมสร้างโอกาสและการคุ้มครองทางสังคมอย่างเท่าเทียม
- 3) ส่งเสริมให้ทุกภาคส่วนมีส่วนร่วมและเป็นหุ้นส่วนในการพัฒนาสังคมอย่างยั่งยืน
- 4) ยกระดับองค์กรให้มผลสัมฤทธิ์สูงด้วยธรรมาภิบาลและเทคโนโลยีดิจิทัล

วัตถุประสงค์ :

- 1) คนทุกช่วงวัยได้รับโอกาสและการพัฒนาศักยภาพอย่างเต็มที่ และครอบครัวไทยมีความเข้มแข็ง และสามารถพึ่งพาตนเองได้
- 2) ประชาชนทุกช่วงวัยได้รับการคุ้มครองทางสังคมที่เพียงพอต่อการดำรงชีวิต
- 3) องค์กรเครือข่ายมีความเข้มแข็งและร่วมเป็นหุ้นส่วนในการพัฒนาสังคมอย่างเต็มที่และมีประสิทธิภาพ
- 4) องค์กร พม. ก้าวสู่องค์กรยุคดิจิทัล มีผลสัมฤทธิ์สูง และบุคลากรมีทักษะที่จำเป็นในการขับเคลื่อนงานในศตวรรษที่ 21

เป้าหมายและตัวชี้วัดรวม

- 1) จำนวนประชาชน โดยเฉพาะกลุ่มด้อยโอกาสและกลุ่มเปราะบางเข้าถึงโอกาส และได้รับการคุ้มครองทางสังคม (จำนวนกลุ่มเป้าหมายระหว่างปีพ.ศ. 2566 - 2570 จำนวน 9,804,739 คน)
- 2) จำนวนครัวเรือนเปราะบางได้รับความช่วยเหลือและพัฒนาคุณภาพชีวิต จำนวน 4.1 ล้านครัวเรือน (ที่มา : สถิติครัวเรือนเปราะบาง จากระบบ TPMAP)

2.3.3 แผนปฏิรูปราชการระยะ 5 ปี (พ.ศ. 2566 – 25670) ของกรมกิจการสตรีและครอบครัว

กรมกิจการสตรีและครอบครัว (สค.) ได้จัดทำแผนปฏิรูปราชการระยะ 5 ปี (พ.ศ. 2566 - 25670) ของกรมกิจการสตรีและครอบครัวขึ้น เพื่อกำหนดเป็นทิศทางและกรอบแนวทางการดำเนินงานด้านสตรีและครอบครัวที่ชัดเจนในระยะ 5 ปี ที่นำไปสู่การปฏิบัติอย่างเป็นรูปธรรมอย่างยั่งยืน และบรรลุวิสัยทัศน์ “สตรีและครอบครัวมั่นคง สังคมเสมอภาค” (กรมกิจการสตรีและครอบครัว, 2565)

เป้าประสงค์ของแผนปฏิบัติการระยะ 5 ปี

- 1) สตรีมีศักยภาพ สถานภาพ และคุณภาพชีวิตที่ดีขึ้น รวมทั้งมีบทบาทร่วมในการพัฒนาประเทศ
- 2) บุคคลได้รับการคุ้มครองพิทักษ์สิทธิ สวัสดิภาพ และสวัสดิการสังคมจากการถูกเลือกปฏิบัติ ด้วยเหตุแห่งเพศ การกระทำความรุนแรงในครอบครัว และการค้าประเวณี
- 3) สังคมมีสภาพแวดล้อมที่เป็นมิตรและเอื้อต่อการพัฒนาครอบครัว

เป้าหมายและตัวชี้วัดภาพรวมของแผนปฏิบัติการระยะ 5 ปี

- 1) เจตคติความเท่าเทียมทางเพศดีขึ้น ครอบครัวมีพื้นที่เรียนรู้สำหรับคนทุกช่วงวัย
- 2) ตัวชี้วัดรวม

ตัวชี้วัดแผน	ค่าเป้าหมาย				
	66	67	68	69	70
1. ดัชนีความเข้มแข็งของครอบครัว	เพิ่มขึ้นร้อยละ 0.5 ทุกปี				
2. ร้อยละของประชาชนมีเจตคติที่ดี ด้านความเสมอภาคระหว่างเพศ	79	-	82	-	85
3. ร้อยละของเป้าหมายที่ได้รับการเสริมสร้างประสบการณ์การเรียนรู้ ความรู้ และทักษะสมรรถนะที่จำเป็น ในศตวรรษที่ 21	80	80	80	80	80
4. ร้อยละของตัวชี้ของแผนปฏิบัติการที่ผ่านค่าเป้าหมายที่กำหนด	60	70	80	90	100

แผนย่อยภายใต้แผนปฏิบัติการระยะ 5 ปี

1) แผนปฏิบัติการที่ 1 ส่งเสริมความเสมอภาคและสร้างความเข้มแข็งครอบครัว มีเป้าหมายเพื่อให้ครอบครัวมีสัมพันธภาพที่ดีทำหน้าที่ได้อย่างเหมาะสม สถาบันการศึกษาทุกระดับมีมาตรการด้านการส่งเสริมความเสมอภาคระหว่างเพศ และองค์กรมีการขับเคลื่อนการดำเนินการเพื่อส่งเสริมความเสมอภาคระหว่างเพศ สำหรับกลยุทธ์ ประกอบด้วย การส่งเสริมให้สมาชิกในครอบครัวมีทักษะ รู้บทบาทหน้าที่ และหลักความเสมอภาคระหว่างเพศ สร้างสภาพแวดล้อมและเงื่อนไขที่เอื้อต่อการส่งเสริมให้ครอบครัวไทยมีความสมดุลระหว่างชีวิตการทำงานและชีวิตครอบครัว ผลักดันให้สถาบันการศึกษามีมาตรการด้านการส่งเสริมความเสมอภาคระหว่างเพศ ส่งเสริมให้องค์กรนำแนวคิดความเสมอภาคระหว่างเพศไปใช้กำหนดนโยบายในการขับเคลื่อนการดำเนินงานตามภารกิจ (Gender Mainstreaming) และส่งเสริมให้มีองค์กรนำร่องด้านการจัดทำงบประมาณที่คำนึงถึงมิติเพศภาวะ (GRB) ในส่วนของแผนงาน/โครงการ ประกอบด้วย โครงการสร้างสภาพแวดล้อมที่เป็นมิตรต่อครอบครัว โครงการพัฒนาและขับเคลื่อนระบบงานด้านการป้องกันและแก้ไขปัญหาการค้าประเวณี โครงการขับเคลื่อนกลไกเพื่อลดความเหลื่อมล้ำทางเพศในสังคม โครงการขับเคลื่อนนโยบายด้านการส่งเสริมความเสมอภาคระหว่างเพศ โครงการเสริมสร้างทักษะการเลี้ยงดูบุตรอย่างมีคุณภาพ

เหมาะสมกับสถานการณ์ปัจจุบัน โครงการพัฒนาระบบและส่งเสริมนโยบายที่เป็นมิตรเพื่อครอบครัวเข้มแข็ง และโครงการพัฒนาแนวปฏิบัติว่าด้วยการขจัดอคติทางเพศในระบบการศึกษาของอาเซียน โดยมีกองส่งเสริมสถาบันครอบครัว กองส่งเสริมความเสมอภาคระหว่างเพศ กองคุ้มครองและพัฒนาอาชีพ เป็นหน่วยงานรับผิดชอบ

2) แผนปฏิบัติราชการเรื่องที่ 2 พัฒนาศักยภาพและยกระดับบทบาททางเศรษฐกิจ การมีส่วนร่วมทางการเมืองของสตรี มีเป้าหมายเพื่อให้สตรีมีบทบาทและมีส่วนร่วมทางการเมืองเพิ่มขึ้นและสตรีมีบทบาทและมีส่วนร่วมทางเศรษฐกิจเพิ่มขึ้น สำหรับกลยุทธ์ ประกอบด้วย ส่งเสริมศักยภาพให้สตรีมีส่วนร่วมในการตัดสินใจ และเข้าไปมีบทบาททางการเมืองทุกระดับ ผลักดันกฎหมาย ระเบียบหรือมาตรการให้สตรีมีส่วนในทางการเมืองหรือการบริหารเพิ่มขึ้น และพัฒนาทักษะเพื่อการประกอบอาชีพแบบครบวงจรพร้อมรับการเปลี่ยนแปลงและรองรับความต้องการตลาดแรงงาน ในส่วนของแผนงาน/โครงการ ประกอบด้วย โครงการเสริมพลังและพัฒนาศักยภาพสตรีให้มีส่วนร่วมในการพัฒนาประเทศ โครงการขับเคลื่อนการจัดสวัสดิการแม่เลี้ยงเดี่ยวและครอบครัว และโครงการพัฒนาทักษะอาชีพแก่สตรีและครอบครัวเปราะบางสู่ความยั่งยืน โดยมีกองส่งเสริมความเสมอภาคระหว่างเพศและกองคุ้มครองและพัฒนาอาชีพ เป็นหน่วยงานที่รับผิดชอบ

3) แผนปฏิบัติราชการเรื่องที่ 3 เสริมพลัง ยุติความรุนแรง และจัดการเลือกปฏิบัติด้วยเหตุแห่งเพศ มีเป้าหมายเพื่อบูรณาการทุกภาคส่วนเพื่อลดปัญหาความรุนแรงจัดการเลือกปฏิบัติด้วยเหตุแห่งเพศทุกรูปแบบ และป้องกันการแสวงหาประโยชน์ทางเพศ และสร้างนวัตกรรมที่เสริมพลัง ยุติความรุนแรง และจัดการเลือกปฏิบัติด้วยเหตุแห่งเพศ สำหรับกลยุทธ์ ประกอบด้วย ส่งเสริมและพัฒนากลไกทุกระดับให้มีความเข้มแข็ง มีบทบาทในการขับเคลื่อนงาน การคุ้มครองช่วยเหลือผู้เสียหายจากการถูกรังแกทุกรูปแบบ ส่งเสริมให้ทุกภาคส่วนมีการดำเนินงานด้านสตรีครอบครัว และความเสมอภาคระหว่างเพศ และพัฒนาปรับปรุงกระบวนการ เพื่อนำไปสู่นวัตกรรมที่เอื้อต่อการทำงานด้านการส่งเสริมความเสมอภาคระหว่างเพศ สตรีและครอบครัว ในส่วนของแผนงาน/โครงการ ประกอบด้วย โครงการการสร้างสภาพแวดล้อมที่เป็นมิตรต่อครอบครัว โครงการเสริมสร้างความมั่นคงในชีวิตแก่สตรี โครงการขับเคลื่อนกลไกเพื่อลดความเหลื่อมล้ำทางเพศในสังคม โครงการขับเคลื่อนนโยบายด้านการส่งเสริมความเสมอภาคระหว่างเพศ โครงการพัฒนาและขับเคลื่อนระบบงานด้านการป้องกันและแก้ไขปัญหาการค้าประเวณี โครงการพัฒนาบุคลากรเพื่อเพิ่มประสิทธิภาพคุณภาพการดำเนินงานด้านสตรีและครอบครัว โครงการขับเคลื่อนการป้องกันและแก้ไขปัญหาความรุนแรงต่อเด็ก สตรีและบุคคลในครอบครัว โครงการยกระดับสู่ความเป็นเลิศของกลไกด้านครอบครัว โครงการพัฒนาศักยภาพเครือข่ายเพื่อเป็นพนักงานเจ้าหน้าที่ตามพระราชบัญญัติความเท่าเทียม ระหว่างเพศ พ.ศ. ๒๕๕๘ และกองทุนส่งเสริมความเท่าเทียมระหว่างเพศ โดยมีกองส่งเสริมความเสมอภาคระหว่างเพศ กองคุ้มครองและพัฒนาอาชีพ กองส่งเสริม สถาบันครอบครัว กองยุทธศาสตร์และแผนงาน สำนักงานเลขาธิการกรม กลุ่มพัฒนาระบบบริหาร เป็นหน่วยงานที่รับผิดชอบ

4) แผนปฏิบัติราชการเรื่องที่ 4 พัฒนาระบบบริหารจัดการองค์กรอย่างมีประสิทธิภาพตามหลักธรรมาภิบาล มีเป้าหมายเพื่อให้องค์กรมีการบริหารจัดการที่สร้างระบบนิเวศในการทำงาน (Ecosystem) ที่ส่งเสริมการเรียนรู้และการพัฒนาบุคลากรอย่างต่อเนื่อง บุคลากรมีความเชี่ยวชาญตามสมรรถนะหลัก สามารถประยุกต์ใช้ทักษะที่จำเป็นในการปฏิบัติงาน และระบบฐานข้อมูลมีการเชื่อมโยงและสามารถนำไปใช้ประโยชน์ในการพัฒนาองค์ความรู้เพื่อการปฏิบัติงาน สำหรับกลยุทธ์ ประกอบด้วย ส่งเสริมให้มีกระบวนการแลกเปลี่ยนเรียนรู้ของบุคลากรภายในองค์กรและเปิดพื้นที่ทางวิชาการในการแลกเปลี่ยนองค์ความรู้ทางวิจัยระหว่างหน่วยงาน เพื่อพัฒนานวัตกรรมในการดำเนินงานด้านสตรีครอบครัว และ

ความเสมอภาคระหว่างเพศ การเพิ่มพูนความรู้และทักษะตามสมรรถนะหลัก พัฒนาระบบฐานข้อมูลและการเชื่อมโยงข้อมูลด้านสตรีครอบครัว และความเสมอภาคระหว่างเพศ ให้เป็นปัจจุบัน และสามารถนำมาใช้วิเคราะห์และตัดสินใจเชิงนโยบายได้ พัฒนาปรับปรุงกระบวนการเพื่อนำไปสู่นวัตกรรมที่เอื้อต่อการทำงานด้านการส่งเสริมความเสมอภาค ระหว่างเพศ สตรีและครอบครัว การพัฒนานโยบายและกระบวนการทำงานเพื่อขับเคลื่อนยุทธศาสตร์ และการพัฒนา หรือปรับปรุงกระบวนการทำงานที่เอื้อต่อการดำเนินงานขององค์กร ในส่วนของแผนงาน/โครงการ ประกอบด้วย โครงการพัฒนาบุคลากรเพื่อเพิ่มประสิทธิภาพคุณภาพการดำเนินงานด้านสตรีและครอบครัว โครงการพัฒนาข้อมูลสารสนเทศเพื่อการพัฒนาครอบครัว โครงการสร้างสภาพแวดล้อมที่เป็นมิตรต่อครอบครัว โครงการการบูรณาการข้อมูลสารสนเทศเพื่อการพัฒนาครอบครัว โครงการสื่อสารองค์กรเพื่อเสริมสร้างพลังด้านสตรีและครอบครัวสู่สังคม และโครงการการพัฒนาและส่งเสริมความเสมอภาคระหว่างเพศในสังคม โดยมีกองยุทธศาสตร์และแผนงาน สำนักงานเลขาธิการกรม กลุ่มพัฒนาระบบบริหาร และศูนย์ส่งเสริมจริยธรรมและต่อต้านการทุจริต เป็นหน่วยงานที่รับผิดชอบ

2.3.4 แผนปฏิบัติการด้านครอบครัว พ.ศ. 2566 – 2570 ของกรมกิจการสตรีและสถาบันครอบครัว

แผนปฏิบัติการด้านครอบครัว พ.ศ. 2566 – 2570 มีเป้าหมายในการเสริมสร้างสถาบันครอบครัวให้มีความเข้มแข็ง โดยมีแนวทางในการดำเนินการ 4 ด้าน ได้แก่ 1) ส่งเสริมให้ครอบครัวมีคุณภาพ และมีความอบอุ่น มีทักษะและการเรียนรู้ของครอบครัวเพื่อรองรับการเปลี่ยนแปลงทางสังคม รวมถึงพ่อแม่และผู้ปกครองสามารถเลี้ยงดูบุตรให้เติบโตสมวัย 2) ค้ำครองและช่วยเหลือครอบครัวให้มีความปลอดภัยและมั่นคง โดยเสริมสร้างความมั่นคงทางเศรษฐกิจของครอบครัว ลดปัญหาความรุนแรงในครอบครัว สร้างสังคมและชุมชนปลอดภัยสำหรับครอบครัว รวมถึงพัฒนาระบบสวัสดิการสำหรับครอบครัว 3) ส่งเสริมและบูรณาการภาคีเครือข่ายทุกระดับเพื่อพัฒนาสถาบันครอบครัว โดยมุ่งเน้นการเสริมสร้างและพัฒนาศักยภาพ กลไก และภาคีเครือข่ายในการทำงานด้านครอบครัว ผลักดันให้ท้องถิ่นมีการส่งเสริมความเข้มแข็งของครอบครัวในระดับชุมชน รวมถึงผลักดันให้ทุกภาคส่วนมีนโยบาย หรือมาตรการที่สนับสนุนการพัฒนาความเข้มแข็งของสถาบันครอบครัว และ 4) มุ่งเน้นการพัฒนาระบบสนับสนุนการขับเคลื่อนนโยบายด้านครอบครัว โดยสร้างสื่อปลอดภัยสำหรับครอบครัว ส่งเสริมพัฒนาองค์ความรู้และการจัดการความรู้ด้านครอบครัว ส่งเสริมการบริหารจัดการข้อมูลสารสนเทศด้านครอบครัวอย่างเป็นระบบรวมถึงผลักดันกฎหมายที่เกี่ยวข้องกับครอบครัว (กรมกิจการสตรีและสถาบันครอบครัว, 2566)

แผนปฏิบัติการด้านครอบครัว พ.ศ. 2566 – 2570 ประกอบด้วย ยุทธศาสตร์ 4 เรื่อง (กรมกิจการสตรีและสถาบันครอบครัว, 2566) ดังนี้

ยุทธศาสตร์ที่ 1 เสริมสร้างสุขภาวะและสัมพันธภาพที่ดีของครอบครัว

ยุทธศาสตร์ที่ 2 ค้ำครองและช่วยเหลือครอบครัวให้มีความปลอดภัยและมั่นคง

ยุทธศาสตร์ที่ 3 ส่งเสริมและบูรณาการภาคีเครือข่ายเพื่อพัฒนาสถาบันครอบครัว

ยุทธศาสตร์ที่ 4 พัฒนาระบบสนับสนุนการขับเคลื่อนนโยบายด้านครอบครัว

โดยยุทธศาสตร์ทั้ง 4 เรื่อง มีเป้าหมายหลัก เพื่อพัฒนาครอบครัวให้มีความแข็งแรง มีสัมพันธภาพ และสุขภาวะที่ดี ครอบครัวมีหลักประกันที่มั่นคง มีสภาพแวดล้อมที่ปลอดภัย และลดปัญหาความรุนแรงในครอบครัว มีกลไก และการบูรณาการภาคีเครือข่ายในทุกระดับเพื่อพัฒนาสถาบันครอบครัว และมีระบบสนับสนุนการขับเคลื่อน นโยบายด้านครอบครัวที่มีประสิทธิภาพ และเอื้อต่อการทำงาน

ประเด็นสำคัญในแต่ละยุทธศาสตร์ (กรมกิจการสตรีและสถาบันครอบครัว, 2566) มีดังนี้

1) ยุทธศาสตร์ที่ 1 เสริมสร้างสุขภาวะและสัมพันธภาพที่ดีของครอบครัว มีเป้าหมายเพื่อให้ครอบครัวมีสุขภาวะและสัมพันธภาพที่ดี สำหรับกลยุทธ์ ประกอบด้วย การส่งเสริมให้สมาชิกในครอบครัวมีสุขภาวะที่ดีทั้งด้านสุขภาพกาย จิต สติปัญญาและสังคม และมีทักษะการเรียนรู้เพื่อรองรับการเปลี่ยนแปลงทางสังคม ส่งเสริมพ่อแม่และผู้ปกครองให้มีการเลี้ยงดูบุตรให้เติบโตสมวัย และส่งเสริมความร่วมมือในการสร้างครอบครัวและการเกิดอย่างมีคุณภาพ ในส่วนของโครงการสำคัญ ประกอบด้วย โครงการพัฒนาครอบครัวพลังบวก (Positive Parenting) ในสังคมไทย โครงการส่งเสริมความรู้ด้านสุขภาพจิตในวิถีชีวิตใหม่ เพื่อเสริมสร้างพลังใจ (Resilience) แก่ประชาชน โครงการลดการฆ่าตัวตายเพิ่มการเข้าถึงระบบบริการสุขภาพจิต และจิตเวชในประชากรเปราะบางทางสังคมและเศรษฐกิจ โครงการส่งเสริมการเจริญเติบโตและพัฒนาการเด็กปฐมวัย โครงการเสริมสร้างพัฒนาการเด็กล่าช้า และโครงการเตรียมความพร้อมก่อนสมรสและก่อนมีบุตร เพื่อการเกิดทุกรายมีคุณภาพ โดยมีกระทรวงการพัฒนาสังคมและความมั่นคงของมนุษย์ กระทรวงมหาดไทย กระทรวงสาธารณสุข และกระทรวงศึกษาธิการ เป็นหน่วยงานหลักที่รับผิดชอบ

2) ยุทธศาสตร์ที่ 2 ค้ำคองและช่วยเหลือครอบครัวให้มีความปลอดภัยและมั่นคง มีเป้าหมายเพื่อให้ครอบครัวมีหลักประกันที่มั่นคง และลดปัญหาความรุนแรงในครอบครัว สำหรับกลยุทธ์ ประกอบด้วย การเสริมสร้างความมั่นคงทางเศรษฐกิจของครอบครัว ลดปัญหาความรุนแรงในครอบครัว โดยดำเนินการป้องกันและแก้ไขปัญหาความรุนแรงต่อเด็ก สตรี และบุคคลในครอบครัวร่วมกับภาคีเครือข่าย การสร้างสังคมและชุมชนปลอดภัยสำหรับครอบครัว และพัฒนาระบบการให้บริการ และสวัสดิการสำหรับครอบครัว ในส่วนของโครงการสำคัญ ประกอบด้วย โครงการพัฒนาทักษะอาชีพแก่ครัวเรือนเปราะบางสู่ความยั่งยืน โครงการขับเคลื่อนความร่วมมือการพัฒนาทุนมนุษย์ (RF21: Precision Farming) ภายใต้โครงการบูรณาการเพื่อพัฒนาคุณภาพชีวิตกลุ่มเปราะบางรายครัวเรือน (เพิ่มรายได้ ลดรายจ่าย) โครงการพัฒนาหมู่บ้านเศรษฐกิจพอเพียงกรมการพัฒนาชุมชน โครงการส่งเสริมการออมและพัฒนาทักษะการบริหารจัดการทางการเงินของครอบครัวและชุมชน โครงการการสร้างสภาพแวดล้อมที่เป็นมิตรต่อครอบครัว : ส่งเสริมภาครัฐ ภาคเอกชน ชุมชน และองค์กรปกครองส่วน ท้องถิ่น ในการพัฒนาครอบครัว โครงการพัฒนากลไกและนโยบายแก้ไขปัญหาความรุนแรง บนฐานเพศและความรุนแรงในครอบครัว : ส่งเสริม กระบวนการขับเคลื่อนศูนย์ปฏิบัติการเพื่อป้องกันการกระทำ ความรุนแรงในครอบครัวระดับจังหวัด โครงการพัฒนาระบบนิเวศ และนวัตกรรมสุขภาพ (Medicopolis: เมดิโคโพลิส) สู่ภูมิภาค รองรับสังคมผู้สูงวัย เพื่อลดความเหลื่อมล้ำ และยกระดับคุณภาพชีวิต โครงการ SMART SAFETY ZONE 4.0 โครงการปรับสภาพแวดล้อมและสิ่งอำนวยความสะดวกของ ผู้สูงอายุให้เหมาะสมและปลอดภัย โครงการยกระดับเมืองน่าอยู่ เมืองทันสมัย เพื่อคนไทยเท่าเทียมและเท่ากัน โครงการยกระดับการเข้าถึงบริการส่งเสริมสุขภาพแต่ละ กลุ่มวัย และอนามัยสิ่งแวดล้อมสำหรับกลุ่มเปราะบางและ ด้อยโอกาสทางสังคม การพัฒนาทักษะชีวิตแม่เลี้ยงเดี่ยวและครอบครัว และสร้างเครือข่ายในระดับพื้นที่ โดยมีกระทรวงการพัฒนาสังคมและความมั่นคงของมนุษย์ กระทรวงศึกษาธิการ กระทรวงสาธารณสุข กระทรวงแรงงาน สำนักงานตำรวจแห่งชาติ กระทรวงยุติธรรม สำนักงานอัยการสูงสุด ศาลเยาวชนและครอบครัว กระทรวงมหาดไทย และกรุงเทพมหานคร เป็นหน่วยงานหลักที่รับผิดชอบ

3) ยุทธศาสตร์ที่ 3 ส่งเสริมและบูรณาการภาคีเครือข่ายเพื่อพัฒนาสถาบันครอบครัว มีเป้าหมายเพื่อให้กลไกมีความเข้มแข็งและมีการบูรณาการภาคีเครือข่ายในทุกระดับเพื่อพัฒนาสถาบันครอบครัว

สำหรับกลยุทธ์ ประกอบด้วย การเสริมสร้างและพัฒนาศักยภาพกลไกและภาคีเครือข่ายในการทำงาน ด้านครอบครัว ส่งเสริมการทำงานแบบบูรณาการของภาคีเครือข่ายทุกระดับ ผลักดันให้ท้องถิ่นมีการส่งเสริมความเข้มแข็งของครอบครัวในระดับชุมชน และผลักดันให้ทุกภาคส่วนมีนโยบาย หรือมาตรการที่สนับสนุนการพัฒนาความเข้มแข็งของสถาบันครอบครัว ในส่วนของโครงการสำคัญ ประกอบด้วย โครงการการสร้างสภาพแวดล้อมที่เป็นมิตรต่อครอบครัว : เพิ่มพลังความเข้มแข็งให้ครอบครัวและชุมชน โครงการขับเคลื่อนศูนย์ช่วยเหลือสังคมตำบลเพื่อบริการ ประชาชนทุกช่วงวัย โครงการพัฒนาชุมชนต้นแบบเพื่อเสริมสร้างให้คนไทยมี สุขภาวะที่ดี โครงการเสริมพลังสตรีและขับเคลื่อนการส่งเสริมความเสมอภาค ระหว่างเพศ : กิจกรรมเสริมสร้างความมั่นคงในชีวิตแก่สตรี และ กิจกรรมขับเคลื่อนกลไกเพื่อลดความเหลื่อมล้ำทางเพศ ในสังคม โดยมีกระทรวงการพัฒนาสังคมและความมั่นคงของมนุษย์ กระทรวงมหาดไทย กระทรวงแรงงาน และกระทรวงสาธารณสุข เป็นหน่วยงานหลักที่รับผิดชอบ

2.3.5 พระราชบัญญัติคุ้มครองผู้ถูกกระทำด้วยความรุนแรงในครอบครัว พ.ศ. 2550

พระราชบัญญัติคุ้มครองผู้ถูกกระทำด้วยความรุนแรงในครอบครัว พ.ศ. 2550 เป็นกฎหมายที่บัญญัติขึ้นเพื่อจัดการปัญหาและแก้ไขการใช้ความรุนแรงในครอบครัวซึ่งมีความละเอียดอ่อนซับซ้อนเกี่ยวพันกับบุคคลใกล้ชิด มีลักษณะพิเศษแตกต่างจากการทำร้ายร่างกายระหว่างบุคคลโดยทั่วไป การใช้มาตรการทางอาญาตามประมวลกฎหมายอาญามาบังคับกับการกระทำด้วยความรุนแรงในครอบครัวจึงไม่เหมาะสม เนื่องจากกฎหมายอาญามีเจตนารมณ์ที่จะลงโทษผู้กระทำความผิดมากกว่าที่จะแก้ไขฟื้นฟูผู้กระทำผิดหรือปกป้องคุ้มครองผู้ที่ถูกกระทำด้วยความรุนแรงในครอบครัว โดย พรบ. ดังกล่าวมีประเด็นที่น่าสนใจ (อรรถพล ดำเนินผล, 2564) ดังนี้

1) ผู้ถูกกระทำด้วยความรุนแรงในครอบครัว หรือผู้ที่พบเห็นหรือทราบการกระทำด้วยความรุนแรงในครอบครัว มีหน้าที่แจ้งต่อพนักงานเจ้าหน้าที่เพื่อดำเนินการตามพระราชบัญญัติคุ้มครองผู้ถูกกระทำด้วยความรุนแรงในครอบครัว การแจ้งต่อพนักงานเจ้าหน้าที่ เมื่อได้กระทำโดยสุจริตย่อมได้รับความคุ้มครองและไม่ต้องรับผิดทั้งทางแพ่ง ทางอาญา และทางปกครอง ซึ่งการแจ้งต่อพนักงานเจ้าหน้าที่อาจกระทำได้หลายช่องทาง ไม่ว่าจะเป็นการแจ้งด้วยคำพูด ยื่นเป็นหนังสือ โทรศัพท์ แจ้งทางอีเมล หรือวิธีการอื่นๆ ซึ่งผู้แจ้งโดยสุจริตจะได้รับการคุ้มครองและไม่ต้องรับความผิดใดๆ แต่ถ้าผู้นั้นไม่สามารถร้องทุกข์ได้ด้วยตนเองพนักงานเจ้าหน้าที่จะเป็นผู้ร้องทุกข์แทนก็ได้ และในการสอบสวนผู้ถูกกระทำด้วยความรุนแรงในครอบครัว พนักงานสอบสวนต้องจัดให้มีจิตแพทย์ หรือนักจิตวิทยา หรือนักสังคมสงเคราะห์ หรือบุคคลที่ผู้ถูกกระทำด้วยความรุนแรงร้องขอ ร่วมอยู่ด้วยเพื่อให้คำแนะนำปรึกษา

2) พนักงานเจ้าหน้าที่สามารถออกคำสั่ง ในการกำหนดวิธีการหรือมาตรการเพื่อบรรเทาทุกข์ให้แก่ผู้ถูกกระทำด้วยความรุนแรงในครอบครัว เป็นการชั่วคราวในระหว่างการสอบสวนไม่ว่าจะมีการร้องทุกข์หรือไม่ เช่น แจ้งให้ผู้กระทำรุนแรงชดใช้ค่าเสียหายเบื้องต้นตามสมควร การสั่งห้ามเข้าใกล้ครอบครัว รวมถึงจัดให้เข้ารับการตรวจจากแพทย์ ทั้งนี้ไม่ว่าคดีรุนแรงในครอบครัวจะดำเนินการไปถึงขั้นใด คู่กรณีก็สามารถยอมความกันได้ โดยมีเงื่อนไขให้ผู้ถูกกระทำรุนแรงต้องปฏิบัติตาม เพื่อป้องกันไม่ให้เกิดความรุนแรงซ้ำ หากไม่สามารถทำได้ก็จะให้การหย่าเป็นไปด้วยความเป็นธรรมและเสียหายน้อยที่สุดโดยคำนึงถึงสวัสดิภาพและอนาคตของลูก ๆ เป็นสำคัญ

3) ผู้ที่กระทำการอันเป็นความรุนแรงในครอบครัว กฎหมายกำหนดโทษให้ผู้นั้นต้องรับโทษฐานกระทำความรุนแรงในครอบครัว ต้องระวางโทษจำคุกไม่เกินหกเดือน หรือปรับไม่เกินหกพันบาทหรือ

ทั้งจำทั้งปรับ และในความผิดฐานกระทำด้วยความรุนแรงในครอบครัว กฎหมายกำหนดให้เป็นความผิดอันยอมความได้ แต่ไม่ลบล้างความผิดตามประมวลกฎหมายอาญาหรือกฎหมายอื่น แต่หากการกระทำผิดนั้น เป็นความผิดฐานทำร้ายร่างกายเป็นเหตุให้ได้รับอันตรายแก่กาย ตามประมวลกฎหมายอาญา มาตรา 295 ให้ความผิดฐานทำร้ายร่างกายนั้นเป็นความผิดอันยอมความได้

4) ความผิดฐานกระทำด้วยความรุนแรงในครอบครัว ถ้ามิได้มีการแจ้งต่อพนักงานเจ้าหน้าที่ หรือมิได้มีการร้องทุกข์ภายใน 3 เดือน นับแต่ผู้ถูกกระทำด้วยความรุนแรงในครอบครัวอยู่ในวิสัยและมีโอกาสที่จะแจ้งหรือร้องทุกข์ได้ ให้ถือว่าคดีเป็นอันขาดอายุความ แต่ไม่ตัดสิทธิผู้ถูกกระทำด้วยความรุนแรงในครอบครัวหรือผู้มีส่วนได้เสีย จะร้องขอคุ้มครองสวัสดิภาพตามกฎหมายว่าด้วยจัดตั้งศาลเยาวชนและครอบครัว และวิธีพิจารณาคดีเยาวชนและครอบครัว

5) คดีที่เกี่ยวข้องกับความรุนแรงในครอบครัวเป็นคดีที่มีความซับซ้อนและละเอียดอ่อนกว่าคดีอาญาทั่วไป เพราะคดีรุนแรงในครอบครัวเป็นการทำร้ายกันระหว่างสมาชิกในครอบครัวแตกต่างกันจากการทำร้ายร่างกายในคดีอาญาปกติ การใช้มาตรการทางอาญาตามประมวลกฎหมายอาญาทั่วไปที่มุ่งการลงโทษผู้กระทำผิดอย่างเดียว ที่เป็นที่มาของการตราพระราชบัญญัติคุ้มครองผู้ถูกกระทำด้วยความรุนแรงในครอบครัว พ.ศ. 2550 ซึ่งมีวิธีการในการดำเนินคดีต่างหาก โดยหวังให้ผู้กระทำผิดกลับตัวและยับยั้งการกระทำผิดซ้ำ รวมถึงเพื่อให้เกิดความสัมพันธ์อันดีระหว่างบุคคลในครอบครัว

6) เมื่อศาลได้ออกคำสั่งมาตรการหรือวิธีการเพื่อคุ้มครองสวัสดิภาพของผู้ถูกกระทำด้วยความรุนแรงในครอบครัว ในกรณีที่ผู้ที่กระทำด้วยความรุนแรงในครอบครัวจงใจฝ่าฝืนไม่ปฏิบัติตามคำสั่งคุ้มครองสวัสดิภาพโดยไม่มีเหตุอันสมควร ศาลมีอำนาจออกหมายจับผู้นั้นมาซึ่งจนกว่าจะปฏิบัติตามคำสั่งแต่ไม่เกินกว่า 1 เดือน

7) ในข้อกำหนดมาตรา 13 ให้กระทรวงการพัฒนาสังคมและความมั่นคงของมนุษย์จัดให้มีระบบงานเพื่อสนับสนุนการดำเนินงาน โดยกำหนดในกฎกระทรวง นั่นคือ หน่วยงานที่ช่วยส่งเสริม ป้องกัน และจัดการปัญหาความรุนแรงในครอบครัว โดยจัดตั้งศูนย์พัฒนาครอบครัวในชุมชนเพื่อจัดการปัญหาความรุนแรงในครอบครัว

พระราชบัญญัติคุ้มครองผู้ถูกกระทำด้วยความรุนแรงในครอบครัว พ.ศ. 2550 มีบทบัญญัติ 18 มาตรา มีสาระสำคัญกำหนดหลักเกณฑ์กว้าง ๆ เพื่อแก้ปัญหา คือ กำหนดให้ผู้พบเห็นการกระทำ ความรุนแรงในครอบครัวมีหน้าที่แจ้งเหตุต่อพนักงานเจ้าหน้าที่ มีบทบัญญัติลงโทษผู้กระทำ ความรุนแรงในครอบครัว และกำหนดให้มีวิธีการช่วยเหลือผู้ถูกกระทำ มีการบำบัดรักษาฟื้นฟูผู้กระทำและผู้ถูกกระทำ รวมทั้งมีบทห้ามการเผยแพร่ข้อมูลข่าวสารเรื่องความรุนแรงในครอบครัวต่อสาธารณะ

กระบวนการบังคับใช้พระราชบัญญัติคุ้มครองผู้ถูกกระทำด้วยความรุนแรงในครอบครัว พ.ศ. 2550 แบ่งออกเป็น 2 ลักษณะ ได้แก่ มาตรการคุ้มครองผู้ถูกกระทำด้วยความรุนแรงในครอบครัว และการดำเนินคดีกับผู้กระทำ ความรุนแรงในครอบครัว โดยมีรายละเอียด

1. มาตรการคุ้มครองผู้ถูกกระทำด้วยความรุนแรงในครอบครัว พระราชบัญญัติคุ้มครองผู้ถูกกระทำด้วยความรุนแรงในครอบครัว พ.ศ. 2550 มุ่งคุ้มครองผู้ถูกกระทำด้วยความรุนแรงในครอบครัว และบุคคลอื่นในครอบครัวให้พ้นจากการกระทำด้วยความรุนแรงในครอบครัวและมุ่งปรับเปลี่ยนพฤติกรรม

ของผู้กระทำให้อุบัติการกระทำด้วยความรุนแรงในครอบครัว เพื่อให้ครอบครัวอยู่ร่วมกันต่อไปได้ด้วยความสุข จึงกำหนดมาตรการคุ้มครองบุคคลในครอบครัวไว้หลายประการดังนี้

- 1) มาตรการกำหนดให้การแจ้งเหตุเป็นหน้าที่ (มาตรา 6) ผู้ถูกกระทำด้วยความรุนแรงในครอบครัวหรือผู้ที่พบเห็น มีหน้าที่ต้องแจ้งเหตุต่อพนักงานเจ้าหน้าที่
- 2) มาตรการคุ้มครองเบื้องต้นแก่ผู้ถูกกระทำด้วยความรุนแรงในครอบครัว (มาตรา 6) เมื่อพนักงานเจ้าหน้าที่ ฝ่ายปกครองหรือตำรวจได้รับแจ้งหรือพบเห็นเอง มีหน้าที่เข้าคุ้มครองผู้ถูกกระทำด้วยความรุนแรงในครอบครัวให้ได้รับการตรวจรักษาจากแพทย์หรือให้ได้รับคำปรึกษาจากจิตแพทย์ นักจิตวิทยา นักสังคมสงเคราะห์
- 3) มาตรการห้ามโฆษณาเผยแพร่ต่อสาธารณะชน (มาตรา 9) เมื่อมีการแจ้งหรือร้องทุกข์แล้ว ห้ามโฆษณาเผยแพร่เรื่องความรุนแรงในครอบครัวต่อสาธารณะชน
- 4) มาตรการบรรเทาทุกข์แก่ผู้ถูกกระทำด้วยความรุนแรงในครอบครัว (มาตรา 10, 11) เมื่อมีการร้องทุกข์แล้ว ในระหว่างสอบสวนหรือระหว่างการพิจารณาของศาล หากมีเหตุการณ์ที่ผู้ถูกกระทำด้วยความรุนแรงในครอบครัวจะถูกกระทำซ้ำ พนักงานเจ้าหน้าที่ที่รัฐมนตรีมอบหมายหรือศาลมีอำนาจออกคำสั่งแก่ผู้กระทำ ความรุนแรงในครอบครัวให้เข้ารับการตรวจรักษาจากแพทย์ ชดใช้เงินช่วยเหลือ ห้ามเข้าไปในที่พำนักของครอบครัว ห้ามเข้าใกล้ตัวบุคคลในครอบครัว หรือกำหนดวิธีการดูแลบุตร
- 5) มาตรการปรับเปลี่ยนพฤติกรรมผู้กระทำ ความรุนแรงในครอบครัว (มาตรา 12) กรณีที่การยอมความ ถอนคำร้องทุกข์ หรือถอนฟ้อง พนักงานสอบสวนหรือศาลต้องจัดให้มีการทำบันทึกข้อตกลง กำหนดเงื่อนไขปรับเปลี่ยนพฤติกรรมให้ผู้กระทำ ความรุนแรงในครอบครัวปฏิบัติให้ครบถ้วนก่อนจึงยอมความ ถอนคำร้องทุกข์ หรือถอนฟ้องได้ ที่สุดหากศาลพิพากษาว่า ผู้กระทำ ความรุนแรงในครอบครัวมีความผิด ศาลมีอำนาจกำหนดใช้วิธีการปรับเปลี่ยนพฤติกรรมของผู้กระทำ ความรุนแรงในครอบครัว โดยใช้วิธีการฟื้นฟู บำบัดรักษา คุ้มครองประพฤติกให้ชดใช้เงินทำงานบริการสาธารณะ ให้ละเว้นการกระทำอันเป็นเหตุ ความรุนแรงในครอบครัวหรือทำทัณฑ์บนแทนการลงโทษ

2. การดำเนินคดีกับผู้กระทำ ความรุนแรงในครอบครัว กฎหมายนี้ นอกจากมีมาตรการในการคุ้มครองผู้ถูกกระทำด้วยความรุนแรงในครอบครัวให้พ้นจากความรุนแรงแล้ว ยังมีบทบัญญัติให้ดำเนินคดีมีโทษถึงจำคุก แต่เจตนารมณ์ของกฎหมายมุ่งประสงค์ให้บุคคลในครอบครัวกลับไปอยู่ร่วมกันด้วยความผาสุก กระบวนการดำเนินคดีจึงเป็นไปในทางให้โอกาสผู้กระทำผิดปรับเปลี่ยนพฤติกรรมเพื่อยุติความรุนแรงในครอบครัว ดังนี้

- 1) ความผิดฐานกระทำความรุนแรงในครอบครัว รวมถึงความผิดฐานทำร้ายร่างกาย ตามประมวลกฎหมายอาญา มาตรา 295 เป็นความผิดอันยอมความได้ (มาตรา 4)
- 2) ผู้ถูกกระทำด้วยความรุนแรงจะต้องร้องทุกข์ภายในอายุความ 3 เดือน นับแต่อยู่ในวิสัยและมีโอกาสที่จะแจ้งหรือร้องทุกข์ได้ พนักงานสอบสวนจึงจะมีอำนาจสอบสวนได้ (มาตรา 7, 8)
- 3) พนักงานสอบสวนต้องทำการสอบสวนโดยเร็วและส่งตัวผู้กระทำ ความรุนแรงในครอบครัวพร้อมสำนวนและความเห็นให้อัยการฟ้องต่อศาลเยาวชนและครอบครัว ภายใน 48 ชั่วโมง หรือขอผิดฟ้องได้ 3 ผัด ๆ ละ 6 วัน หากพ้นกำหนดต้องขออนุญาตอัยการสูงสุดฟ้อง (มาตรา 8)
- 4) ศาลเยาวชนและครอบครัวมีอำนาจพิจารณาและพิพากษาคดีความผิดฐานกระทำความรุนแรงในครอบครัว และมีอำนาจกำหนดใช้มาตรการปรับเปลี่ยนพฤติกรรมแทนการลงโทษได้ (มาตรา 12) โดยมีหลักการ ไม่ว่าจะการพิจารณาของศาลจะดำเนินไปเพียงใด ให้ศาลพยายามปรับเปลี่ยนให้คู่ความยอมกัน

โดยมุ่งถึงความสงบสุขและการอยู่ร่วมกันในครอบครัวเป็นสำคัญและคำนึงถึงสิทธิของผู้ถูกระทำ การสงวนและคุ้มครองสถานภาพการสมรส สวัสดิภาพและอนาคตของบุตร การคุ้มครองและช่วยเหลือครอบครัว มาตรการปรองดองและปรับปรุงความสัมพันธ์ภายในครอบครัว หากไม่อาจรักษาสถานภาพของการสมรสได้ ก็ให้การหย่าเป็นไปด้วยความเป็นธรรมและเสียหายน้อยที่สุด

5) ศาลอื่น มีอำนาจพิจารณาพิพากษาคดีความผิดฐานกระทำความรุนแรงในครอบครัวได้ต่อเมื่อเป็นกรณีเดียวกับความผิดตามกฎหมายอื่นที่มีอัตราโทษสูงกว่าก็ให้ดำเนินคดีต่อศาลที่มีอำนาจพิจารณาความผิดตามกฎหมายอื่นนั้น ให้นำบทบัญญัติทั้งหลายแห่ง พ.ร.บ. นี้ไปใช้บังคับโดยอนุโลม (มาตรา 8) อนึ่ง หากพบว่าการกระทำด้วยความรุนแรงในครอบครัวใดเป็นความผิดตามกฎหมายอื่นด้วย ต้องดำเนินคดีตามกฎหมายอื่นรวมกันไป โดยเฉพาะกรณีผู้ถูกระทำเป็นเด็ก ต้องนำมาตราคุ้มครองเด็กและการดำเนินคดีกับผู้ทำทารุณกรรมเด็ก ตาม พ.ร.บ. คุ้มครองเด็ก พ.ศ. 2546 มาใช้บังคับด้วย

บทที่ 3 วิธีการดำเนินงาน

การจัดทำข้อเสนอแนะเชิงนโยบายกลุ่มจังหวัดภาคใต้ตอนบน ได้แก่ จังหวัดสุราษฎร์ธานี จังหวัดชุมพร จังหวัดนครศรีธรรมราช จังหวัดระนอง จังหวัดพังงา จังหวัดภูเก็ต และจังหวัดกระบี่ เรื่อง “การป้องกันและแก้ไขปัญหาคาความรุนแรงในครอบครัวเชิงระบบในระดับชุมชนและท้องถิ่นของกลุ่มจังหวัดภาคใต้ตอนบน” มีวัตถุประสงค์เพื่อทบทวน รวบรวมองค์ความรู้จากการปฏิบัติงาน ผลงานวิชาการ รายงานสถานการณ์ทางสังคม ประเด็นปัญหาทางสังคมจากเวทีสมัชชา และเวทีวิชาการ นำมาวิเคราะห์ สังเคราะห์ เพื่อจัดทำเป็นข้อเสนอเชิงนโยบายระดับพื้นที่กลุ่มจังหวัดภาคใต้ตอนบน ซึ่งมีขั้นตอนการดำเนินงาน ดังนี้

1. ทบทวนศึกษาผลงานวิชาการ สถานการณ์ทางสังคม ประเด็นปัญหาทางสังคมจากเวทีสมัชชา และรวบรวมข้อมูลที่เกี่ยวข้องกับการพัฒนาสังคม เพื่อจัดทำข้อเสนอเชิงนโยบายด้านสังคมในระดับพื้นที่และกลุ่มจังหวัด
2. ประชุมร่วมกับหน่วยงาน พม. ในพื้นที่รับผิดชอบ เพื่อจัดทำ (ร่าง) ข้อเสนอเชิงนโยบายด้านสังคมระดับพื้นที่ที่มีความสอดคล้องกับนโยบายรัฐมนตรีกระทรวง พม. และสถานการณ์ทางสังคมในพื้นที่
3. จัดให้มีการรับฟังความคิดเห็น (ร่าง) ข้อเสนอเชิงนโยบายด้านสังคมระดับพื้นที่ ร่วมกับผู้มีส่วนได้ส่วนเสียในระดับพื้นที่รับผิดชอบและดำเนินการปรับปรุง (ร่าง) ข้อเสนอเชิงนโยบายด้านสังคมระดับพื้นที่
4. เสนอข้อเสนอเชิงนโยบายด้านสังคมระดับพื้นที่ ประจำปีงบประมาณ พ.ศ. 2569 ต่อปลัดกระทรวง พิจารณาให้ความเห็นชอบ จำนวน 2 เรื่อง

บทที่ 4

สถานการณ์ ประเด็นปัญหา การวิเคราะห์ข้อมูล

4.1 สถานการณ์ความรุนแรงในครอบครัวระดับประเทศ

1) จำนวนผู้ถูกกระทำรุนแรงในครอบครัว

ในปี 2567 มีจำนวนผู้ถูกกระทำรุนแรงในครอบครัว จำนวนทั้งสิ้น 2,240 คน

ตารางที่ 2 จำนวนผู้ถูกกระทำรุนแรงในครอบครัว

ผู้ถูกกระทำรุนแรงในครอบครัว	(หน่วย : คน)
ชาย	421
หญิง	1,815
ไม่ระบุ	4
รวม	2,238

ที่มา : กรมกิจการสตรีและสถาบันครอบครัว กองส่งเสริมสถาบันครอบครัว (2567)

หมายเหตุ เป็นเพียงข้อมูลจากระบบการคุ้มครองช่วยเหลือเด็ก สตรี และผู้ถูกกระทำด้วยความรุนแรงในครอบครัวเท่านั้น

2) ประเภทความรุนแรง

เมื่อพิจารณาประเภทความรุนแรง พบว่า ส่วนใหญ่เป็นความรุนแรงด้านร่างกาย จิตใจ เพศ เสี่ยงชีวิต และทางสังคม ละเลย หรือทอดทิ้ง ตามลำดับ

ตารางที่ 3 จำนวนเหตุการณ์กระทำรุนแรงในครอบครัวแบ่งตามด้านต่าง ๆ

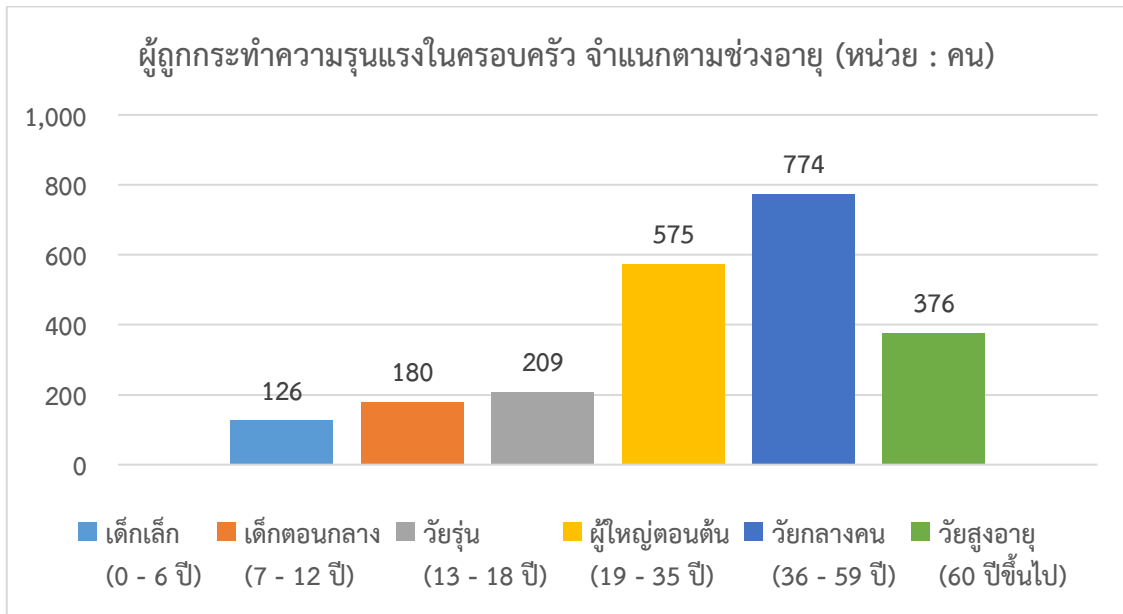
ประเภทผู้ถูกกระทำรุนแรงในครอบครัว	(หน่วย : เคส)
ด้านร่างกาย	1,671
ด้านเพศ	81
ด้านจิตใจ	939
ทางสังคม ละเลย หรือทอดทิ้ง	79
เสี่ยงชีวิต	76

ที่มา : กรมกิจการสตรีและสถาบันครอบครัว กองส่งเสริมสถาบันครอบครัว (2567)

หมายเหตุ เป็นเพียงข้อมูลจากระบบการคุ้มครองช่วยเหลือเด็ก สตรี และผู้ถูกกระทำด้วยความรุนแรงในครอบครัวเท่านั้น

3) ช่วงอายุผู้ถูกกระทำรุนแรงในครอบครัว

ช่วงอายุผู้ถูกกระทำรุนแรงในครอบครัว ส่วนมาก คือ วัยกลางคน 774 คน รองลงมาคือ วัยผู้ใหญ่ตอนต้น 575 คน และวัยรุ่น 376 คน ในขณะที่วัยเด็กตอนกลางและวัยรุ่น ก็มีคามเสี่ยงต่อการเป็นผู้ถูกกระทำรุนแรงในครอบครัว ตามลำดับ



ภาพที่ 1 ช่วงอายุผู้ถูกระทำความรุนแรงในครอบครัว

ที่มา : กรมกิจการสตรีและสถาบันครอบครัว กองส่งเสริมสถาบันครอบครัว (2567)

หมายเหตุ เป็นเพียงข้อมูลจากระบบการคุ้มครองช่วยเหลือเด็ก สตรี และผู้ถูกระทำด้วยความรุนแรงในครอบครัวเท่านั้น

4) สาเหตุการทำความรุนแรง

สาเหตุที่ทำความรุนแรงสูงสุด คือ ยาเสพติด สุราและบันดาลโทสะ และหึงหวง

ตารางที่ 4 ประเภทสาเหตุการทำความรุนแรง

ประเภทสาเหตุการทำความรุนแรง	(หน่วย : เคส)
สุรา	726
ยาเสพติด	808
รู้สึกมีอำนาจเหนือกว่า	594
บันดาลโทสะ	854
หึงหวง	351
หย่าร้าง	60
ปัญหาสุขภาพกาย	63
ปัญหาสุขภาพจิต	320
ติดการพนัน	52
ความเครียดทางเศรษฐกิจ	253
แสดงออกแตกต่าง/อัตลักษณ์ไม่ตรงกับเพศโดยกำเนิด	9

ที่มา : กรมกิจการสตรีและสถาบันครอบครัว กองส่งเสริมสถาบันครอบครัว (2567)

หมายเหตุ เป็นเพียงข้อมูลจากระบบการคุ้มครองช่วยเหลือเด็ก สตรี และผู้ถูกระทำด้วยความรุนแรงในครอบครัวเท่านั้น

4.2 สถานการณ์ความรุนแรงในครอบครัวกลุ่มจังหวัดภาคใต้ตอนบน

4.2.1 สถิติความรุนแรงในครอบครัว กลุ่มจังหวัดภาคใต้ตอนบน จากข้อมูลรายงานสถานการณ์ทางสังคม กลุ่มจังหวัดภาคใต้ตอนบน

1) จำนวนผู้ถูกกระทำความรุนแรงในครอบครัว

จากข้อมูลจำนวนผู้ถูกกระทำความรุนแรงในครอบครัว พบว่า ในปี 2567 จังหวัดที่มีจำนวนผู้ถูกกระทำความรุนแรงในครอบครัว มากที่สุด ได้แก่ จังหวัดนครศรีธรรมราช จำนวน 48 ราย รองลงมา คือ จังหวัดภูเก็ตและจังหวัดระนอง ในสัดส่วนที่เท่ากัน จำนวน 38 ราย ขณะที่ปี 2567 ตัวเลขลดลงในบางพื้นที่ เช่น จังหวัดกระบี่และจังหวัดพังงา แต่บางจังหวัดกลับเพิ่มขึ้นอย่างมีนัยสำคัญ โดยเฉพาะจังหวัดนครศรีธรรมราช ที่มีจำนวนผู้ถูกกระทำความรุนแรงในครอบครัว เพิ่มขึ้นจาก 20 รายเป็น 48 ราย ซึ่งถือเป็นตัวเลขสูงที่สุดในปีดังกล่าว

ตารางที่ 5 จำนวนผู้ถูกกระทำความรุนแรงในครอบครัว

ผู้ถูกกระทำความรุนแรงในครอบครัว (หน่วย : คน)		กระบี่	ชุมพร	นครศรีธรรมราช	พังงา	ภูเก็ต	ระนอง	สุราษฎร์ธานี
ปี 2566	ชาย	6	1	3	2	5	4	6
	หญิง	23	15	17	10	33	14	29
	ไม่ระบุ	-	-	-	-	-	-	-
	รวม	29	16	20	12	38	18	35
ปี 2567	ชาย	-	5	13	-	6	11	4
	หญิง	8	10	35	2	32	27	14
	ไม่ระบุ	-	-	-	-	-	-	-
	รวม	8	15	48	2	38	38	18

ที่มา : กรมกิจการสตรีและสถาบันครอบครัว กองส่งเสริมสถาบันครอบครัว (2567)

หมายเหตุ. เป็นเพียงข้อมูลจากระบบการคุ้มครองช่วยเหลือเด็ก สตรี และผู้ถูกกระทำด้วยความรุนแรงในครอบครัวเท่านั้น

2) ประเภทความรุนแรง

จากข้อมูลความรุนแรงในครอบครัวที่เกิดขึ้นกับผู้ถูกกระทำในปี 2567 มีลักษณะหลากหลาย โดยประเภทที่พบมากที่สุดคือ ความรุนแรงทางร่างกาย ซึ่งปรากฏในทุกจังหวัดในภาคใต้ตอนบน โดยเฉพาะที่จังหวัดกระบี่ (80.00%) และจังหวัดสระบุรี (78.26%) รองลงมา คือ ความรุนแรงทางจิตใจ โดยเฉพาะจังหวัดชุมพร (47.06%) และจังหวัดนครศรีธรรมราช (35.09%) ส่วนความรุนแรงด้านทางสังคม ละเลยและการทอดทิ้ง โดยเฉพาะจังหวัดระนอง (11.90) จังหวัดกระบี่ (10.00) และจังหวัดภูเก็ต (7.69) และความรุนแรงทางเพศ โดยเฉพาะจังหวัดภูเก็ต (5.77) จังหวัดนครศรีธรรมราช (5.26) และจังหวัดระนอง (4.35)

ตารางที่ 6 ร้อยละผู้ถูกกระทำความรุนแรงในครอบครัวแบ่งตามด้านต่างๆ

ผู้ถูกกระทำความรุนแรงในครอบครัวแบ่งตามด้านต่างๆ (หน่วย : ร้อยละ)	กระบี่	ชุมพร	นครศรีธรรมราช	พังงา	ภูเก็ต	ระนอง	สุราษฎร์ธานี
ด้านร่างกาย	80.00	52.94	56.14	66.67	59.62	61.90	78.26
ด้านเพศ	-	-	5.26	-	5.77	-	4.35
ด้านจิตใจ	10.00	47.06	35.09	33.33	23.08	23.81	13.04
ทางสังคม - ละเลย หรือทอดทิ้ง	10.00	-	-	-	7.69	11.90	-
เสียชีวิต	-	-	3.51	-	3.85	2.38	4.35

ที่มา : กรมกิจการสตรีและสถาบันครอบครัว กองส่งเสริมสถาบันครอบครัว (2567)

หมายเหตุ. เป็นเพียงข้อมูลจากระบบการคุ้มครองช่วยเหลือเด็ก สตรี และผู้ถูกกระทำด้วยความรุนแรงในครอบครัวเท่านั้น

3) ช่วงอายุผู้ถูกกระทำความรุนแรงในครอบครัว

จากข้อมูลช่วงอายุของผู้ถูกกระทำความรุนแรงในครอบครัว พบว่า ปี 2567 กลุ่มที่ถูกกระทำความรุนแรงในครอบครัวมากที่สุด คือ วัยกลางคน 36-59 ปี รวม 73 ราย รองลงมา คือ กลุ่มวัยผู้ใหญ่อายุ 19-35 ปี รวม 61 ราย กลุ่มเยาวชนอายุ 13-18 ปี พบจำนวน 42 ราย และกลุ่มเด็กเล็ก ต่ำกว่า 12 ปีรวม 25 ราย นอกจากนี้ ยังพบผู้สูงอายุ 60 ปีขึ้นไป ถูกกระทำด้วยจำนวน 13 ราย

ตารางที่ 7 ช่วงอายุผู้ถูกกระทำความรุนแรงในครอบครัว

ผู้ถูกกระทำความรุนแรงในครอบครัว จำนวนอายุ (หน่วย : คน)	กระบี่	ชุมพร	นครศรีธรรมราช	พังงา	ภูเก็ต	ระนอง	สุราษฎร์ธานี
วัยเด็กเล็กแรกเกิด - 6 ปี	3	1	3	-	2	3	2
วัยเด็กตอนกลาง 7 - 12 ปี	-	2	4	-	2	4	4
วัยรุ่น 13 - 18 ปี	-	3	14	-	3	7	1
วัยผู้ใหญ่ตอนต้น 19 - 35 ปี	2	3	11	-	10	10	3
วัยกลางคน 36 - 59 ปี	2	5	13	-	16	14	7
วัยชรา 60 ปีขึ้นไป	1	1	3	2	5	-	1

ที่มา : กรมกิจการสตรีและสถาบันครอบครัว กองส่งเสริมสถาบันครอบครัว (2567)

หมายเหตุ. เป็นเพียงข้อมูลจากระบบการคุ้มครองช่วยเหลือเด็ก สตรี และผู้ถูกกระทำด้วยความรุนแรงในครอบครัวเท่านั้น

4) สาเหตุการกระทำความรุนแรง

จากข้อมูลสาเหตุหลักของการกระทำความรุนแรงในครอบครัว พบว่า ในปี 2567 สาเหตุหลักของการกระทำความรุนแรงในครอบครัวมากที่สุด คือ การบันดาลโทสะ (87 ราย) และปัญหายาเสพติด (69 ราย) โดยมีจังหวัดที่พบมากที่สุด ได้แก่ จังหวัดระนอง จังหวัดภูเก็ต และจังหวัดนครศรีธรรมราช

ตารางที่ 8 ประเภทสาเหตุการกระทำความรุนแรง

ประเภทสาเหตุการกระทำความรุนแรง (หน่วย : คน)	กระบี่	ชุมพร	นครศรีธรรมราช	พังงา	ภูเก็ต	ระนอง	สุราษฎร์ธานี
สุรา	-	5	4	-	11	6	2
ยาเสพติด	5	4	22	1	20	10	7
รู้สึกมีอำนาจเหนือกว่า	3	14	5	1	14	26	1
บันดาลโทสะ	2	6	16	-	25	30	8
หึงหวง	1	5	-	-	6	6	2
หย่าร้าง	1	1	1	-	5	-	-
ปัญหาสุขภาพกาย	-	-	-	-	-	-	-
ปัญหาสุขภาพจิต	1	-	4	-	5	1	1
ติดการพนัน	1	-	1	-	-	1	-
ความเครียดทางเศรษฐกิจ	1	4	1	-	12	2	-
แสดงออกแตกต่าง/อัตลักษณ์ไม่ตรงกับเพศโดยกำเนิด	-	-	-	-	-	-	-

ที่มา : กรมกิจการสตรีและสถาบันครอบครัว กองส่งเสริมสถาบันครอบครัว (2567)

หมายเหตุ. เป็นเพียงข้อมูลจากระบบการคุ้มครองช่วยเหลือเด็ก สตรี และผู้ถูกกระทำด้วยความรุนแรงในครอบครัวเท่านั้น

สรุปได้ว่า สถานการณ์ความรุนแรงในครอบครัว พบว่า ถือเป็นประเด็นที่น่าห่วงใยเป็นลำดับแรก โดยจังหวัดที่มีจำนวนผู้ถูกกระทำความรุนแรงในครอบครัว มากที่สุด ได้แก่ จังหวัดนครศรีธรรมราช รองลงมา คือ จังหวัดภูเก็ตและจังหวัดระนอง ในสัดส่วนที่เท่ากัน โดยบางจังหวัดมีจำนวนเพิ่มขึ้นอย่างมีนัยสำคัญ โดยเฉพาะจังหวัดนครศรีธรรมราช โดยประเภทที่พบมากที่สุดคือ ความรุนแรงทางร่างกาย ซึ่งปรากฏในทุกจังหวัดในภาคใต้ตอนบน รองลงมา คือ ความรุนแรงทางจิตใจ ความรุนแรงด้านทางสังคม ละเลยและการทอดทิ้ง และ ความรุนแรงทางเพศ โดยสาเหตุหลักของการกระทำความรุนแรงในครอบครัวมากที่สุด คือ การบันดาลโทสะ และปัญหายาเสพติด

4.2.2 สถิติความรุนแรงในครอบครัว กลุ่มจังหวัดภาคใต้ตอนบน จากข้อมูลศูนย์เฝ้าระวังจัดการสวัสดิภาพประชาชน (ศรส.)

จากสถิติการให้บริการผู้ประสบปัญหาสังคม ประจำวัน ระบบศูนย์ช่วยเหลือสังคม 1300 <https://hotline1300.m-society.go.th/login> ตั้งแต่วันที่ 01/10/2567 00:00 น. ถึง 30/09/2568 23:59 น. พบว่า ในปี 2568 กลุ่มจังหวัดภาคใต้ตอนบน มีการรับแจ้งเหตุผ่านระบบศูนย์ช่วยเหลือสังคม 1300 จำนวนทั้งสิ้น 304 กรณี โดยมีรายละเอียด ดังตารางที่ 2

ถูกกระทำ ความรุนแรง ภายใน ครอบครัว	เด็ก	เยาวชน	ผู้ใหญ่	ผู้สูงอายุ	คนพิการ	สตรี	กลุ่ม เปราะบาง
ถูกทำร้าย ร่างกาย	100	20	110	31	3	0	
ถูกทำร้าย จิตใจอย่าง รุนแรง	0	0	0	0	0	0	
ถูกล่วงละเมิด ทางเพศ	29	1	1	0	2	0	
ถูกลวนลาม กระทำ อนาจาร	6	0	1	0	0	0	
ทารกถูก ทอดทิ้งในที่ สาธารณะ	0	0	0	0	0	0	
รวม	135	21	112	31	5	0	304

ตารางที่ 2 สถิติความรุนแรงในครอบครัว กลุ่มจังหวัดภาคใต้ตอนบน
ที่มา : ข้อมูลศูนย์เฝ้าระวังจัดการสวัสดิภาพประชาชน (ศรส.)

อันดับ 1

สถิติผู้ถูกระทำความรุนแรงภายในครอบครัว จังหวัดนครศรีธรรมราช วันที่ 1/10/67 – 30/09/68

รวมผู้ถูกระทำความรุนแรงภายในครอบครัว จำนวน 89 ราย

ผู้ถูกระทำความรุนแรงภายในครอบครัว	เด็ก	เยาวชน	ผู้ใหญ่	ผู้สูงอายุ	คนพิการ	สตรี
ถูกทำร้ายร่างกาย	33	3	30	12	0	0
ถูกทำร้ายจิตใจอย่างรุนแรง	0	0	0	0	0	0
ถูกล่วงละเมิดทางเพศ	9	1	0	0	0	0
ถูกลวนลาม กระทำอนาจาร	1	0	0	0	0	0
ทารกถูกทอดทิ้งในที่สาธารณะ	0	0	0	0	0	0
รวม	43	4	30	12	0	0

อันดับ 2

สถิติผู้ถูกระทำความรุนแรงภายในครอบครัว จังหวัดภูเก็ต วันที่ 1/10/67 – 30/09/68

รวมผู้ถูกระทำความรุนแรงภายในครอบครัว จำนวน 67 ราย

ผู้ถูกระทำความรุนแรงภายในครอบครัว	เด็ก	เยาวชน	ผู้ใหญ่	ผู้สูงอายุ	คนพิการ	สตรี
ถูกทำร้ายร่างกาย	26	1	31	2	0	0
ถูกทำร้ายจิตใจอย่างรุนแรง	0	0	0	0	0	0
ถูกล่วงละเมิดทางเพศ	4	0	0	0	2	0
ถูกลวนลาม กระทำอนาจาร	1	0	0	0	0	0
ทารกถูกทอดทิ้งในที่สาธารณะ	0	0	0	0	0	0
รวม	31	1	31	2	2	0

อันดับ 3

สถิติผู้ถูกระทำความรุนแรงภายในครอบครัว จังหวัดสุราษฎร์ธานี วันที่ 1/10/67 – 30/09/68

รวมผู้ถูกระทำความรุนแรงภายในครอบครัว จำนวน 58 ราย

ผู้ถูกระทำความรุนแรงภายในครอบครัว	เด็ก	เยาวชน	ผู้ใหญ่	ผู้สูงอายุ	คนพิการ	สตรี
ถูกทำร้ายร่างกาย	19	5	24	7	0	0
ถูกทำร้ายจิตใจอย่างรุนแรง	0	0	0	0	0	0
ถูกล่วงละเมิดทางเพศ	3	0	0	0	0	0
ถูกลวนลาม กระทำอนาจาร	0	0	0	0	0	0
ทารกถูกทอดทิ้งในที่สาธารณะ	0	0	0	0	0	0
รวม	22	5	24	7	0	0

อันดับ 4

สถิติผู้ถูกระทำความรุนแรงภายในครอบครัว จังหวัดกระบี่ วันที่ 1/10/67 – 30/09/68

รวมผู้ถูกระทำความรุนแรงภายในครอบครัว จำนวน 35 ราย

ผู้ถูกระทำความรุนแรงภายในครอบครัว	เด็ก	เยาวชน	ผู้ใหญ่	ผู้สูงอายุ	คนพิการ	สตรี
ถูกทำร้ายร่างกาย	9	8	9	5	0	0
ถูกทำร้ายจิตใจอย่างรุนแรง	0	0	0	0	0	0
ถูกล่วงละเมิดทางเพศ	2	0	0	0	0	0
ถูกลวนลาม กระทำอนาจาร	2	0	0	0	0	0
ทารกถูกทอดทิ้งในที่สาธารณะ	0	0	0	0	0	0
รวม	13	8	9	5	0	0

อันดับ 5

สถิติผู้ถูกระทำความรุนแรงภายในครอบครัว จังหวัดชุมพร วันที่ 1/10/67 – 30/09/68

รวมผู้ถูกระทำความรุนแรงภายในครอบครัว จำนวน 34 ราย

ผู้ถูกระทำความรุนแรงภายในครอบครัว	เด็ก	เยาวชน	ผู้ใหญ่	ผู้สูงอายุ	คนพิการ	สตรี
ถูกทำร้ายร่างกาย	8	1	11	3	2	0
ถูกทำร้ายจิตใจอย่างรุนแรง	0	0	0	0	0	0
ถูกล่วงละเมิดทางเพศ	8	0	0	0	0	0
ถูกลวนลาม กระทำอนาจาร	1	0	0	0	0	0
ทารกถูกทอดทิ้งในที่สาธารณะ	0	0	0	0	0	0
รวม	17	1	11	3	2	0

อันดับ 6

สถิติผู้ถูกระทำความรุนแรงภายในครอบครัว จังหวัดพังงา วันที่ 1/10/67 – 30/09/68

รวมผู้ถูกระทำความรุนแรงภายในครอบครัว จำนวน 16 ราย

ผู้ถูกระทำความรุนแรงภายในครอบครัว	เด็ก	เยาวชน	ผู้ใหญ่	ผู้สูงอายุ	คนพิการ	สตรี
ถูกทำร้ายร่างกาย	4	2	4	2	1	0
ถูกทำร้ายจิตใจอย่างรุนแรง	0	0	0	0	0	0
ถูกล่วงละเมิดทางเพศ	1	0	0	0	0	0
ถูกลวนลาม กระทำอนาจาร	1	0	1	0	0	0
ทารกถูกทอดทิ้งในที่สาธารณะ	0	0	0	0	0	0
รวม	6	2	5	2	1	0

อันดับ 7

สถิติผู้ถูกระทำความรุนแรงภายในครอบครัว จังหวัดระนอง วันที่ 1/10/67 – 30/09/68

รวมผู้ถูกระทำความรุนแรงภายในครอบครัว จำนวน 5 ราย

ผู้ถูกระทำความรุนแรงภายในครอบครัว	เด็ก	เยาวชน	ผู้ใหญ่	ผู้สูงอายุ	คนพิการ	สตรี
ถูกทำร้ายร่างกาย	1	0	1	0	0	0
ถูกทำร้ายจิตใจอย่างรุนแรง	0	0	0	0	0	0
ถูกล่วงละเมิดทางเพศ	2	0	1	0	0	0
ถูกลวนลาม กระทำอนาจาร	0	0	0	0	0	0
ทารกกถูกทอดทิ้งในที่สาธารณะ	0	0	0	0	0	0
รวม	3	0	2	0	0	0

สรุปได้ว่า จากการรับแจ้งเหตุผู้ถูกระทำความรุนแรงภายในครอบครัว 7 จังหวัดภาคใต้ตอนบน ในปี 2568 ด้วยข้อมูล ศรส. มีทั้งสิ้น 304 ราย โดยส่วนใหญ่ถูกทำร้ายร่างกาย ซึ่งจังหวัดผู้ถูกระทำ ความรุนแรงภายในครอบครัว สูงสุด 3 อันดับแรก คือ จังหวัดนครศรีธรรมราช จำนวน 89 ราย รองลงมา จังหวัดภูเก็ต จำนวน 67 ราย และจังหวัดสุราษฎร์ธานี จำนวน 58 ราย

4.3 สถิติความรุนแรงในครอบครัวที่เป็นประเด็นเร่งด่วน Hot Issues เชิงพื้นที่

จากรายงานสถานการณ์ทางสังคมกลุ่มจังหวัดภาคใต้ตอนบน พบว่า จังหวัดที่มีสถิติ ความรุนแรงในครอบครัวเป็นประเด็นเร่งด่วน Hot Issues เชิงพื้นที่ อันดับ 1 ประกอบด้วย จังหวัดภูเก็ต จังหวัดระนองและจังหวัดนครศรีธรรมราช ดังภาพที่ 2

สถานการณ์ทางสังคมกลุ่มจังหวัดภาคใต้ตอนบน ประจำปี 2568

ประเด็นปัญหา 7 จังหวัดภาคใต้ตอนบน
กระบี่ ชุมพร นครศรีธรรมราช พังงา ภูเก็ต ระนอง สุราษฎร์ธานี

สถานการณ์ทางสังคมเชิงพื้นที่

<p>ประเด็นปัญหา 7 จังหวัด</p> <ul style="list-style-type: none"> • ปัญหาความรุนแรงในครอบครัว • ปัญหาผู้สูงอายุพิการ มีภาวะพึ่งพิง (การเตรียมความพร้อมก่อนเข้าสู่ภาวะพึ่งพิง การเข้าถึงสวัสดิการสังคม) • ปัญหาเด็กและเยาวชนมีพฤติกรรมไม่เหมาะสม (ปัญหาค่ามนุษย์ เด็กเยาวชนกระทำผิด ยาเสพติด แม้วัยใส) • ปัญหาครัวเรือนเปราะบาง รายได้น้อย ไม่เพียงพอ ต่อการครองชีพ • ปัญหาสุขภาพจิต ซึมเศร้า การฆ่าตัวตาย • ปัญหาคนเร่ร่อน ขอกาน ไร้ที่พึ่ง 	<p>ภูเก็ต</p> <ul style="list-style-type: none"> • ความรุนแรงครอบครัว • สุขภาพจิต ซึมเศร้า ฆ่าตัวตาย • ยาเสพติด • เด็กมีพฤติกรรมไม่เหมาะสม • การขอกานมีแนวโน้มสูงขึ้น • การระบาดของยาเสพติด
<p>กระบี่</p> <ul style="list-style-type: none"> • รายได้กลุ่มเปราะบาง • ผู้สูงอายุอยู่ลำพัง • ความรุนแรงครอบครัว 	<p>ระนอง</p> <ul style="list-style-type: none"> • ความรุนแรงครอบครัว • ผู้สูงอายุพิการ • ที่อยู่อาศัย
<p>ชุมพร</p> <ul style="list-style-type: none"> • ผู้สูงอายุพิการ • ฆ่าตัวตาย • เด็กมีพฤติกรรมไม่เหมาะสม 	<p>สุราษฎร์ธานี</p> <ul style="list-style-type: none"> • ความเหลื่อมล้ำ (ทางการศึกษา เด็กในครอบครัวยากจน) • ผู้สูงอายุพิการ • รายได้กลุ่มเปราะบาง • สุขภาพจิต ฆ่าตัวตาย • ค้ามนุษย์
<p>พังงา</p> <ul style="list-style-type: none"> • ผู้สูงอายุพิการ • เด็กมีพฤติกรรมไม่เหมาะสม • รายได้/การมีงานทำกลุ่มเปราะบาง 	<p>นครศรีธรรมราช</p> <ul style="list-style-type: none"> • ยาเสพติด • รายได้และอาชีพผู้สูงอายุ • ความรุนแรงครอบครัว • ฆ่าตัวตาย

ภาพที่ 2 สถานการณ์ทางสังคมกลุ่มจังหวัดภาคใต้ตอนบน
ที่มา : รายงานสถานการณ์ทางสังคมกลุ่มจังหวัดภาคใต้ตอนบน ประจำปี 2568

1) สถานการณ์ความรุนแรงในครอบครัวจังหวัดภูเก็ต

จำนวนผู้ถูกกระทำความรุนแรงในครอบครัว ปี 2567 รวมทั้งสิ้น 38 คน ส่วนใหญ่ผู้ถูกกระทำเป็นเพศหญิง ส่วนใหญ่ถูกทำร้ายด้านร่างกาย คิดเป็นร้อยละ 68.00 ภัยผู้ถูกกระทำความรุนแรงมากที่สุด คือ วัยกลางคน 36 - 59 ปี สาเหตุของการกระทำความรุนแรง 3 ลำดับแรก คือ บันดาลโทสะ คิดเป็นร้อยละ 23.76 การใช้สารเสพติด คิดเป็นร้อยละ 19.80 และความเครียดทางเศรษฐกิจ ร้อยละ 13.86 (รายงานสถานการณ์ทางสังคมระดับจังหวัดภูเก็ต , 2568)

2) สถานการณ์ความรุนแรงในครอบครัวจังหวัดระนอง

จำนวนผู้ถูกกระทำความรุนแรงในครอบครัว ปี 2567 รวมทั้งสิ้น 38 คน ผู้ถูกกระทำความรุนแรงในครอบครัวส่วนใหญ่เป็นเพศหญิง ส่วนใหญ่ถูกทำร้ายด้านร่างกาย ร้อยละ 61.90 ด้านจิตใจ ร้อยละ

23.81 ด้านทางสังคม - ละเลย หรือทอดทิ้ง ร้อยละ 11.90 เสียชีวิต ร้อยละ 2.38 สัดส่วนช่วงอายุผู้ถูกกระทำ ความรุนแรงในครอบครัว ปี 2567 พบมากเป็นลำดับแรก วัยกลางคน 36-59 ปี รองลงมา วัยผู้ใหญ่ตอนต้น 19-35 ปี และวัยรุ่น 13-18 ปี วัย โดยสาเหตุการกระทำ ความรุนแรง ลำดับแรก ปัญหาบันดัลโทสะ รองลงมา รู้สึกมีอำนาจเหนือกว่า ปัญหายาเสพติด สุราและหិងหวง ความเครียดทางเศรษฐกิจ และปัญหาสุขภาพจิตและ ตัดการพนัน (รายงานสถานการณ์ทางสังคมระดับจังหวัดระนอง , 2568)

3) สถานการณ์ความรุนแรงในครอบครัวจังหวัดนครศรีธรรมราช

จำนวนผู้ถูกกระทำ ความรุนแรงในครอบครัว ปี 2567 รวมทั้งสิ้น 48 คน โดยส่วนใหญ่เป็น เพศหญิง ช่วงอายุผู้ถูกกระทำ ความรุนแรงในครอบครัว ปี 2567 มีจำนวนมากที่สุด คือ วัยรุ่น อายุ 13 - 18 ปี รองลงมา คือวัยกลางคน อายุ 36 - 59 ปี และวัยผู้ใหญ่ตอนต้น อายุ 19 - 35 ปี ส่วนใหญ่มี ผู้ถูกกระทำด้านร่างกาย ร้อยละ 56.14 ด้านเพศ ร้อยละ 5.26 ด้านจิตใจ 35.09 และเสียชีวิต ร้อยละ 3.51 สาเหตุการกระทำ ความรุนแรง สูงสุด 3 ลำดับแรก คือ ยาเสพติด สุรา บันดัลโทสะ และรู้สึกมีอำนาจเหนือกว่า (รายงานสถานการณ์ทางสังคมระดับจังหวัดนครศรีธรรมราช , 2568)

บทที่ 5

ข้อเสนอเชิงนโยบาย

จากการวิเคราะห์ สังเคราะห์ประเด็นปัญหาทางสังคม จากรายงานสถานการณ์ทางสังคม การประชุม ขับเคลื่อนภารกิจกระทรวง พม. เวทีสมัชชา เวทีวิชาการต่าง ๆ ที่เกี่ยวข้องกับการส่งเสริมและพัฒนาคุณภาพชีวิต ประชาชนกลุ่มเป้าหมายต่าง ๆ รวมถึงการประชุมเชิงปฏิบัติการเพื่อขับเคลื่อนศูนย์เร่งรัดจัดการสวัสดิภาพ ประชาชน (ครส.) และจัดทำข้อเสนอเชิงนโยบายด้านสังคมระดับพื้นที่กลุ่มจังหวัดภาคใต้ตอนบน ผ่านเครื่องมือการวิเคราะห์นโยบายบนฐานแนวคิดสหสัมพันธ์ (Intersectionality-Based Policy Analysis: IBPA) เป็นกรอบการวิเคราะห์ที่ใช้พิจารณาว่านโยบายส่งผลกระทบต่อผู้คนที่แตกต่างกันอย่างไร โดยคำนึงถึง การทับซ้อนของอัตลักษณ์ทางสังคมและโครงสร้างทางสังคมหลายมิติ อัตลักษณ์เหล่านี้อาจรวมถึง เพศ เชื้อชาติ ชาติพันธุ์ ชนชั้น อายุ ความพิการ รสนิยมทางเพศ สถานะการย้ายถิ่น และปัจจัยอื่น ๆ และเครื่องมือ Stakeholder Analysis / Stakeholder Mapping วิเคราะห์ และประเมินผู้มีส่วนได้ส่วนเสีย (Stakeholders) ที่ได้รับผลกระทบจากนโยบาย ความเป็นไปได้ในการดำเนินการ (Feasibility) และได้รับการยอมรับและการสนับสนุน (Support) จากผู้ที่เกี่ยวข้องในการฝึกปฏิบัติ จนนำไปสู่ข้อเสนอเชิงนโยบายระดับพื้นที่ที่ สอดคล้องสถานการณ์ทางสังคม ร่วมกับหน่วยงานสังกัดกระทรวงการพัฒนาสังคมและความมั่นคงของมนุษย์ ๗ จังหวัดภาคใต้ตอนบน หน่วยงานภาครัฐด้านสังคม องค์กรปกครองส่วนท้องถิ่น และหน่วยงาน CSR ในพื้นที่ ร่วมกับหน่วยงาน พบว่า ประเด็นสำคัญที่ต้องเร่งขับเคลื่อนการดำเนินงาน ได้แก่ สถานการณ์ความรุนแรง ในครอบครัวที่มีแนวโน้มเพิ่มขึ้นทุกปี สำนักงานส่งเสริมและสนับสนุนวิชาการ ๑๐ เห็นถึงความสำคัญดังกล่าว จึงจัดทำข้อเสนอเชิงนโยบาย เรื่อง “การป้องกันและแก้ไขปัญหาความรุนแรงในครอบครัวเชิงระบบ ในระดับชุมชนและท้องถิ่นของกลุ่มจังหวัดภาคใต้ตอนบน” เพื่อเป็นแนวทางในการขับเคลื่อนงาน ด้านการพัฒนาคุณภาพชีวิตทุกช่วงวัย ดังนี้

1. หลักการและเหตุผล

ปัญหาความรุนแรงในครอบครัว เป็นปัญหาทางสังคมที่มีความซับซ้อนและทวีความรุนแรงมากขึ้นอย่างต่อเนื่อง จากข้อมูลสถานการณ์ปี 2567-2568 พบว่าคดีความรุนแรงมีแนวโน้มเพิ่มสูงขึ้น โดยเฉพาะการทำร้ายร่างกาย ความรุนแรงทางเพศ และกรณีที่เกี่ยวข้องกับเด็กและเยาวชน ซึ่งมีสาเหตุสำคัญมาจากปัญหา เสพติด ความหึงหวง ปัญหาสุขภาพจิต และปัญหาเศรษฐกิจ แม้ภาครัฐจะมีนโยบายและกลไกในการป้องกัน และแก้ไขปัญหา เช่น การรณรงค์ยุติความรุนแรง ศูนย์ช่วยเหลือในระดับพื้นที่ และกระบวนการคุ้มครอง ช่วยเหลือผู้ถูกกระทำ แต่ผลการดำเนินงานยังไม่สามารถลดสถิติความรุนแรงได้อย่างเป็นรูปธรรม เนื่องจากการทำงานยังเน้นเชิงรับ ขาดการบูรณาการเชิงระบบ และขาดการมีส่วนร่วมอย่างจริงจังขององค์กรปกครอง ส่วนท้องถิ่นและชุมชน

จากผลการวิจัยเรื่องแนวทางการพัฒนาระบบคุ้มครองเด็กในภาวะเปราะบางในชุมชน พบว่า สถานการณ์เด็กในภาวะเปราะบางสะท้อนถึงความเหลื่อมล้ำเชิงโครงสร้างและข้อจำกัดของระบบคุ้มครองเด็ก ในประเทศไทยที่ยังขาดความครอบคลุมและบูรณาการ โดยหนึ่งในประเด็นสำคัญ คือ ความรุนแรงต่อเด็กและ ปัญหาสุขภาพจิตเด็กในหลายพื้นที่ยังเผชิญความรุนแรงทั้งทางตรงและทางอ้อม ซึ่งสร้างผลกระทบยาวนานต่อ พัฒนาการและคุณภาพชีวิต ได้แก่

- ความรุนแรงในครอบครัว เกิดจากปัจจัยหลายด้าน เช่น การใช้สารเสพติด ความเครียดทางเศรษฐกิจ ความล้มเหลวของสัมพันธภาพในครอบครัวส่งผลให้เด็กเป็นเหยื่อหรือพยานในสถานการณ์ความรุนแรง และมี แนวโน้มถ่ายทอดพฤติกรรมนี้ต่อไปในรุ่นถัดไป

- การกลั่นแกล้ง (Bullying) ทั้งในรูปแบบร่างกาย วาจา สังคม และออนไลน์ โดยเฉพาะต่อเด็กที่แตกต่างด้านเพศสภาพ วัฒนธรรม หรืออุปนิสัย

- ปัญหาสุขภาพจิตและภาวะซึมเศร้าพบเพิ่มขึ้นอย่างต่อเนื่อง โดยเฉพาะในกลุ่มนักเรียนมัธยมศึกษาตอนต้นและตอนปลาย บางส่วนมีความคิดอยากตาย หรือพยายามฆ่าตัวตายซึ่งเป็นผลจากแรงกดดันจากครอบครัว การเรียน และการขาดพื้นที่ปลอดภัยในโรงเรียนแม้มีการพัฒนาไกล เช่น การใช้แบบคัดกรอง PHQ-A คลินิกสุขภาพจิตในโรงเรียน และสายด่วน 1323 แต่ยังมีข้อจำกัดจากการขาดครูแนะแนวที่มีความเชี่ยวชาญ ขาดนักจิตวิทยา และขาดระบบเฝ้าระวังต่อเนื่องในระดับโรงเรียนและชุมชน

นอกจากนี้ ประเด็นความรุนแรงในครอบครัวและการส่งต่อพฤติกรรมข้ามรุ่น ถือเป็นประเด็นสำคัญที่สะท้อนปัญหาเด็กที่เติบโตในครอบครัวที่มีความรุนแรงเป็นปกติ เด็กจำนวนไม่น้อยต้องเห็นสมาชิกครอบครัวถูกทำร้าย หรือถูกกระทำความรุนแรงด้วยตนเองโดยพ่อแม่หรือญาติ การซึมซับรูปแบบความรุนแรงตั้งแต่วัยเด็กนำไปสู่การส่งต่อพฤติกรรมดังกล่าวข้ามรุ่น โดยเด็กอาจเรียนรู้ว่า "ความรุนแรงเป็นเรื่องปกติ" ในการแก้ปัญหา (สำนักงานส่งเสริมและสนับสนุนวิชาการ 10 , 2568)

ดังนั้น จึงมีความจำเป็นต้องพัฒนาข้อเสนอเชิงนโยบายที่มุ่ง การป้องกันและแก้ไขปัญหาความรุนแรงในครอบครัวเชิงระบบ โดยใช้ชุมชนและท้องถิ่นเป็นฐาน (Area-based & Community-based Approach) เพื่อสร้างความปลอดภัย ความอุ่นใจ และคุณภาพชีวิตที่ดีให้กับประชาชน

2. สถานการณ์และปัญหาความรุนแรงในครอบครัว

สถานการณ์ความรุนแรงในครอบครัวยังคงเป็นปัญหาสำคัญของสังคมไทยที่มีความซับซ้อนและส่งผลกระทบต่อหลายมิติ ทั้งต่อปัจเจก ครอบครัว ชุมชน และโครงสร้างทางสังคมโดยรวม ความรุนแรงที่เกิดขึ้นมิได้จำกัดเพียงการทำร้ายร่างกายเท่านั้น หากยังครอบคลุมถึงความรุนแรงทางจิตใจและทางเพศ ซึ่งล้วนสร้างบาดแผลลึกทั้งที่มองเห็นและมองไม่เห็น โดยกลุ่มผู้ได้รับผลกระทบมีตั้งแต่วัยแรงงาน วัยผู้ใหญ่ เยาวชน เด็กเล็ก ไปจนถึงผู้สูงอายุ สะท้อนให้เห็นว่าความรุนแรงในครอบครัวไม่ใช่ปัญหาเฉพาะกลุ่ม แต่เป็นปัญหาเชิงโครงสร้างที่เกี่ยวข้องกับความสัมพันธ์เชิงอำนาจ เศรษฐกิจ และวัฒนธรรมของสังคม

แม้ภาครัฐจะมีนโยบายและกรอบการดำเนินงานเพื่อแก้ไขปัญหาดังกล่าว แต่เมื่อพิจารณาในเชิงลึกยังพบช่องว่างเชิงนโยบายหลายประการ **ประการแรก** คือ ช่องว่างด้านโครงสร้างและการบริหารจัดการ โดยเฉพาะความไม่ชัดเจนของหน่วยงานเจ้าภาพหลัก แม้นโยบายจะกำหนดให้กระทรวงการพัฒนาสังคมและความมั่นคงของมนุษย์เป็นหน่วยงานหลัก และให้องค์กรปกครองส่วนท้องถิ่นเป็นกลไกสำคัญในพื้นที่ แต่บทบาทในการกำกับ ติดตาม และประเมินผลยังไม่ชัดเจน ส่งผลให้การบูรณาการระหว่างหน่วยงานขาดเอกภาพ และเสี่ยงต่อการทำงานซ้ำซ้อนหรือเกิดช่องว่างในสถานการณ์เร่งด่วน อีกทั้งองค์กรปกครองส่วนท้องถิ่นจำนวนมากยังประสบข้อจำกัดด้านงบประมาณและบุคลากรเฉพาะทาง ทำให้นโยบายไม่สามารถขับเคลื่อนได้อย่างเท่าเทียมในทุกพื้นที่

ประการที่สอง คือ ช่องว่างด้านการป้องกันเชิงรุก การดำเนินงานส่วนใหญ่ยังคงเน้นการแก้ไขหลังเกิดเหตุ มากกว่าการป้องกันก่อนเกิดเหตุอย่างเป็นระบบ แม้นโยบายจะกล่าวถึงการเฝ้าระวังและคัดกรองความเสี่ยง แต่ยังคงขาดเครื่องมือมาตรฐานและระบบเตือนภัยในระดับชุมชน นอกจากนี้ การจัดการปัจจัยเสี่ยงต้นเหตุ เช่น ปัญหายาเสพติด สุขภาพจิต และความเครียดทางเศรษฐกิจ ยังไม่ถูกบูรณาการอย่างจริงจัง ส่งผลให้การแก้ไขปัญหายังเป็นลักษณะปลายเหตุ

ประการที่สาม คือ ช่องว่างด้านการคุ้มครองและฟื้นฟูผู้ถูกกระทำความรุนแรง ผู้ประสบเหตุจำนวนมากไม่น้อยยังไม่กล้าเข้าถึงบริการช่วยเหลือ เนื่องจากความกลัวการถูกตีตราและการพึ่งพาผู้กระทำในเชิงเศรษฐกิจและสังคม ขณะที่มาตรการรองรับด้านที่อยู่อาศัยชั่วคราว อาชีพ และรายได้ยังไม่เพียงพอ อีกทั้งการฟื้นฟูระยะยาว โดยเฉพาะด้านจิตใจและการพัฒนาการของเด็กและเยาวชน ยังขาดความชัดเจนและความต่อเนื่อง

ประการที่สี่ คือ ช่องว่างในการจัดการผู้กระทำความรุนแรง ซึ่งยังไม่มีระบบการบำบัดหรือปรับเปลี่ยนพฤติกรรมที่เป็นรูปธรรมและมีการติดตามผลอย่างจริงจัง ทำให้มีความเสี่ยงต่อการกระทำซ้ำ ประกอบกับการบังคับใช้กฎหมายและมาตรการทางสังคมในบางกรณียังไม่เข้มแข็ง เนื่องจากทัศนคติที่มองว่าความรุนแรงในครอบครัวเป็นเรื่องส่วนตัว

ประการที่ห้า คือ ช่องว่างด้านทัศนคติ วัฒนธรรม และการติดตามประเมินผล นโยบายยังขาดมาตรการระยะยาวในการเปลี่ยนแปลงค่านิยมที่ยอมรับความรุนแรงโดยปริยาย รวมถึงการสร้างภูมิคุ้มกันทางสื่อในยุคโซเชียลมีเดีย ขณะเดียวกันยังไม่มีตัวชี้วัดที่ชัดเจนในระดับผลลัพธ์และผลกระทบ ทำให้ยากต่อการประเมินว่านโยบายสามารถลดความรุนแรง ยกกระดับคุณภาพชีวิตของผู้ถูกกระทำ และลดอัตราการกระทำซ้ำได้มากน้อยเพียงใด อีกทั้งความต่อเนื่องของนโยบายยังขึ้นอยู่กับบริบททางการเมืองและการบริหาร

โดยสรุป แม้นโยบายด้านความรุนแรงในครอบครัวจะมีจุดแข็งในเชิงแนวคิดการทำงานแบบบูรณาการและการใช้ชุมชนเป็นฐาน แต่ยังคงจำเป็นต้องอุดช่องว่างสำคัญ ทั้งด้านกลไกการบริหาร ทรัพยากร การป้องกันเชิงรุก การฟื้นฟูระยะยาว และการเปลี่ยนแปลงค่านิยมของสังคม เพื่อให้การแก้ไขปัญหาคความรุนแรงในครอบครัวเกิดผลอย่างยั่งยืนและเป็นธรรมต่อทุกกลุ่มเป้าหมาย

3. วัตถุประสงค์ของนโยบาย

1. เพื่อป้องกันและลดปัญหาคความรุนแรงในครอบครัวอย่างเป็นระบบและยั่งยืน
2. เพื่อเสริมสร้างศักยภาพกลไกเครือข่ายระดับชุมชนและท้องถิ่นในการป้องกัน แก้ไข และฟื้นฟูปัญหาความรุนแรง
3. เพื่อคุ้มครอง ฟื้นฟู และพัฒนาคุณภาพชีวิตของผู้ถูกกระทำคามรุนแรง
4. เพื่อปรับเปลี่ยนพฤติกรรมและทัศนคติของผู้กระทำความรุนแรง ลดการกระทำซ้ำ
5. เพื่อสร้างทัศนคติของสังคมที่ไม่ยอมรับความรุนแรงในครอบครัว

4. ข้อเสนอเชิงนโยบาย

นโยบายหลัก

1. เสนอให้กระทรวงการพัฒนาสังคมและความมั่นคงของมนุษย์ (พม.) ทำหน้าที่เป็นหน่วยงานกำหนดทิศทางนโยบาย มาตรฐาน และกลไกการบูรณาการระดับชาติ โดยมุ่งเสริมพลังให้องค์กรปกครองส่วนท้องถิ่นเป็น “แกนกลางการขับเคลื่อน” การป้องกันและแก้ไขปัญหาคความรุนแรงในครอบครัวในระดับพื้นที่อย่างเป็นระบบและยั่งยืน
2. นโยบายควรเน้นการสร้างระบบป้องกันเชิงรุกในชุมชน ผ่านการพัฒนาเครือข่ายสหวิชาชีพและภาคีในพื้นที่ ได้แก่ องค์กรปกครองส่วนท้องถิ่น หน่วยบริการสาธารณสุข สถานศึกษา ผู้นำชุมชน องค์กรภาคประชาชน และภาคศาสนา เพื่อร่วมกันเฝ้าระวัง คัดกรองกลุ่มเสี่ยง และเข้าช่วยเหลือได้ตั้งแต่ระยะเริ่มต้น ก่อนเกิดคามรุนแรงรุนแรงหรือซ้ำซ้อน
3. ในเชิงกลไกการดำเนินงาน ควรจัดให้มีระบบการทำงานแบบบูรณาการในระดับพื้นที่ โดยกำหนดบทบาทหน้าที่ที่ชัดเจนของหน่วยงานที่เกี่ยวข้อง สนับสนุนงบประมาณ บุคลากร และองค์ความรู้ที่จำเป็นแก่ท้องถิ่น รวมถึงพัฒนาศักยภาพเจ้าหน้าที่และอาสาสมัครชุมชนให้มีทักษะด้านสังคมสงเคราะห์ จิตวิทยา และการจัดการกรณี (case management) อย่างเหมาะสม
4. นโยบายควรให้ความสำคัญกับการคุ้มครอง ฟื้นฟู และเสริมพลังผู้ถูกกระทำคามรุนแรงอย่างรอบด้าน ทั้งด้านความปลอดภัย ที่อยู่อาศัยชั่วคราว การฟื้นฟูจิตใจ การเข้าถึงอาชีพและรายได้ เพื่อให้สามารถหลุดพ้นจากวงจรคามรุนแรงได้อย่างยั่งยืน ควบคู่กับการพัฒนามาตรการปรับเปลี่ยนพฤติกรรมผู้กระทำความรุนแรงในระดับชุมชน เพื่อลดความเสี่ยงในการกระทำซ้ำ

แนวทางดำเนินการ

1. การสร้างทีมเครือข่ายสหวิชาชีพให้มีความเข้มแข็งและทำงานร่วมกันอย่างมีประสิทธิภาพ ซึ่งทีมเครือข่าย อาจจะประกอบด้วยกระทรวงการพัฒนาสังคมและความมั่นคงของมนุษย์ องค์กรปกครองส่วนท้องถิ่น ตำรวจ หน่วยงานสาธารณสุข สถานศึกษา หน่วยงานปกครอง ผู้นำชุมชน ผู้นำศาสนา รวมถึงสภาเด็กและเยาวชนในพื้นที่ โดยอาจจะจัดตั้งในรูปแบบคณะทำงาน/คณะกรรมการเฉพาะเพื่อดูแลเรื่องการป้องกันและแก้ไขปัญหาความรุนแรงในครอบครัวเชิงระบบในระดับชุมชนและท้องถิ่นของกลุ่มจังหวัดภาคใต้ตอนบน เพื่อกำหนดบทบาท หน้าที่ และแนวทางการประสานงานอย่างชัดเจน ลดความซ้ำซ้อน และเพิ่มความต่อเนื่องในการช่วยเหลือผู้ประสบปัญหา โดยกำหนดให้สำนักงานพัฒนาสังคมและความมั่นคงของมนุษย์จังหวัดเป็นผู้รับผิดชอบหลัก เนื่องจากมีความเชี่ยวชาญ ชำนาญงานด้านความรุนแรงในครอบครัว เพื่อให้การดูแลช่วยเหลือครอบคลุมทุกมิติ ทั้งด้านกฎหมาย สังคม สุขภาพ จิตใจ และการพัฒนาคุณภาพชีวิต การเสริมสร้างความรู้ ทักษะ และทัศนคติที่เหมาะสมให้กับบุคลากรและภาคีเครือข่าย จะช่วยให้สามารถรับมือกับสถานการณ์ความรุนแรงได้อย่างมีประสิทธิภาพและอ่อนไหวต่อบริบทของแต่ละครอบครัว

2. การพัฒนาศักยภาพบุคลากรที่ทำงานด้านการป้องกันและแก้ไขปัญหาความรุนแรงในครอบครัว ให้มีศักยภาพ มีความรู้ใหม่ ทั้งในส่วนของกฎหมายที่เกี่ยวข้อง ทักษะวิธีการทำเคสรายกรณี แนวทางการให้ความช่วยเหลือ มุ่งเน้นให้คนทำงานสามารถทำงานข้ามศาสตร์ได้ และมุ่งการสร้างความร่วมมือร่วมกันเกี่ยวกับปัญหาความรุนแรงในครอบครัวถือเป็นกลไกสำคัญในการลดอุปสรรคด้านการทำงานข้ามหน่วยงาน

3. การดำเนินงานเชิงนโยบาย ควรมีการจัดทำแผนงานที่มุ่งเน้นการป้องกันและการทำงานเชิงรุกเป็นสำคัญ โดยเริ่มจากการเฝ้าระวังและคัดกรองครอบครัวกลุ่มเสี่ยงในระดับชุมชน ผ่านกลไกอาสาสมัคร ผู้นำชุมชน และหน่วยงานใกล้ชิดประชาชน ควบคู่กับการพัฒนาระบบแจ้งเหตุและช่วยเหลือที่รวดเร็วปลอดภัย และเข้าถึงได้ง่าย เพื่อให้ผู้ถูกกระทำสามารถขอความช่วยเหลือได้ทันท่วงทีโดยไม่ถูกตีตรา นอกจากนี้ แผนงานควรครอบคลุมการฟื้นฟูทั้งผู้ถูกกระทำและผู้กระทำ ความรุนแรงอย่างรอบด้าน ไม่เพียงแก้ไขปัญหาเฉพาะหน้า แต่รวมถึงการฟื้นฟูด้านจิตใจ สังคม และเศรษฐกิจ เพื่อป้องกันการเกิดซ้ำและสร้างความเปลี่ยนแปลงเชิงโครงสร้างในระยะยาว

โดยสรุป การแก้ไขปัญหาความรุนแรงในครอบครัวอย่างยั่งยืน จำเป็นต้องอาศัยความร่วมมือของทุกภาคส่วนในระดับพื้นที่ ผ่านการพัฒนาศักยภาพเครือข่าย การสร้างความเข้าใจร่วม และการดำเนินงานเชิงป้องกันที่เข้มแข็ง เมื่อชุมชนและท้องถิ่นสามารถทำหน้าที่เป็นฐานหลักในการดูแลและคุ้มครองสมาชิกในสังคมได้อย่างมีประสิทธิภาพ จะนำไปสู่การลดความรุนแรงในครอบครัวและการยกระดับคุณภาพชีวิตของประชาชนในภาพรวมอย่างแท้จริง

5. การวิเคราะห์ผู้มีส่วนได้ส่วนเสีย

ผู้ได้รับผลกระทบทางตรง

- หน่วยงานและบุคลากรที่ทำงานด้านการป้องกันและแก้ไขปัญหาความรุนแรง

ผู้ได้รับผลกระทบทางอ้อม

- ผู้ถูกกระทำ ความรุนแรง (คู่สมรส พี่นุ)
- ผู้กระทำ ความรุนแรง (ปรับพฤติกรรม พี่นุ)

การสนับสนุนและการต่อต้าน

- สนับสนุน : ผู้บริหาร พม., อปท. บรรจุแผนในเทศบัญญัติ
- ต่อต้าน : ทัศนคติที่มองว่าเป็นเรื่องครอบครัว ขาดงบและบุคลากร

6. กลยุทธ์การสื่อสารสาธารณะ

- รมรณรงค์ช่องทางช่วยเหลือ เช่น สายด่วน 1300
 - หน่วยเคลื่อนที่เร็ว เช่น 1669 / OSCC
 - ประชาสัมพันธ์ผ่าน อปท. โรงพยาบาล โรงเรียน และประชาคมหมู่บ้าน
- ชุมชนอุ่นใจใกล้คุณไร้ความรุนแรง แจ้งได้ช่วยได้

7. ผลที่คาดว่าจะได้รับ

1. ความรุนแรงในครอบครัวลดลงอย่างเป็นรูปธรรม
2. ชุมชนมีระบบป้องกันและเฝ้าระวังที่เข้มแข็ง
3. ผู้ถูกกระทำได้รับการคุ้มครองและฟื้นฟูอย่างเหมาะสม
4. สังคมไม่ยอมรับความรุนแรงในครอบครัว
5. เกิดความร่วมมือเชิงระบบระหว่างรัฐ ท้องถิ่น และชุมชน

บรรณานุกรม

- กรมกิจการสตรีและครอบครัว. (2565). **แผนปฏิบัติการราชการระยะ 5 ปี (พ.ศ. 2566 – 2570) ของกรมกิจการสตรีและครอบครัว**. <https://www.dwf.go.th/storage/41655/e682abda-49a7-47a6-9ef6-441319e45842-document-5695.pdf>.
- กรมกิจการสตรีและสถาบันครอบครัว. (2567). **ความรุนแรง 5 ประเภทในครอบครัว**. https://fa5.naxapi.com/huaikrotpattana.go.th/dnm_file/news/1712136401287_56753_center.pdf.
- กรมกิจการสตรีและสถาบันครอบครัว. 2566. **แผนปฏิบัติการด้านครอบครัว พ.ศ. 2566 – 2570**. <https://www.dwf.go.th>
- กองมาตรฐานการพัฒนาสังคมและความมั่นคงของมนุษย์. (2567). **บทวิเคราะห์สถานการณ์ทางสังคมประเทศไทย ปี 2567 ประเด็น ความรุนแรงในครอบครัวของประเทศไทย ความท้าทายที่ต้องรับผิดชอบร่วมกัน**. กองมาตรฐานการพัฒนาสังคมและความมั่นคงของมนุษย์ สำนักงานปลัดกระทรวงการพัฒนาสังคมและความมั่นคงของมนุษย์
- กองมาตรฐานการพัฒนาสังคมและความมั่นคงของมนุษย์. (2568). **รายงานสถานการณ์ทางสังคม ประจำปีงบประมาณ 2568**. กองมาตรฐานการพัฒนาสังคมและความมั่นคงของมนุษย์ สำนักงานปลัดกระทรวงการพัฒนาสังคมและความมั่นคงของมนุษย์
- ครรชกร เปรมศิริ. (2560). **ปัญหาเกี่ยวกับเขตอำนาจในการพิจารณาคดีความรุนแรงในครอบครัว ตามพระราชบัญญัติคุ้มครองผู้ถูกกระทำด้วยความรุนแรงในครอบครัว พ.ศ. 2550** [วิทยานิพนธ์นิติศาสตรมหาบัณฑิต]. มหาวิทยาลัยธุรกิจบัณฑิต.
- ชลาศัย กันมินทร์. (2562). **ความรุนแรงในครอบครัว : ปัญหาและแนวทางป้องกัน**. <https://rsucon.rsu.ac.th/files/proceedings/nation2019/NA19-136.pdf>
- ธีรวุฒิ นิลเพ็ชร. (2561). **ความรุนแรงในครอบครัว : การวิเคราะห์สาเหตุและการป้องกันปัญหาในสังคมไทย**. วารสารพฤติกรรมการศึกษา. 24 (2), 1-20.
- ปพิชญา สุนทรพิทักษ์. (2560). **ผู้หญิงกับประสบการณ์ความรุนแรงในครอบครัว กรณีศึกษามูลนิธิหญิงชายก้าวไกล** [วิทยานิพนธ์สังคมสงเคราะห์ศาสตรมหาบัณฑิต]. มหาวิทยาลัยธรรมศาสตร์.
- ประไพ เสถียร (2567) **รูปแบบการพัฒนาความรู้และทักษะทางการพยาบาลเพื่อการดูแลผู้ป่วยแบบประคับประคองของพยาบาลวิชาชีพในหอผู้ป่วย โรงพยาบาลพรหมศิริ จังหวัดนครศรีธรรมราช**. **วารสารสาธารณสุขมูลฐานภาคใต้**. ปีที่ 38 ฉบับที่ 4 ประจำเดือน กรกฎาคม - กันยายน 2567
- ปรีชา อุปโยคิน. (2538). **แนวการวิเคราะห์ปัญหาความรุนแรงในครอบครัว**. วารสารสุโขทัยธรรมธิราช, 8(3), 99-107.
- แผนปฏิบัติการราชการระยะ 5 ปี (พ.ศ. 2566 – 2570) ของกระทรวง พม. (2569). **แผนปฏิบัติการราชการระยะ 5 ปี (พ.ศ. 2566 – 2570) ของกระทรวง พม.** กระทรวงการพัฒนาสังคม และความมั่นคงของมนุษย์. www.m-society.go.th
- มนพมนตรี สกลศิลป์ศิริ, ผศ.ดร.ทวีชัย บุญเต็มและ รศ.ดร.ปรีชา คัมภีร์ปกรณ. (มปป.). **การพัฒนาคุณภาพครูในสถานศึกษาขั้นพื้นฐาน: การวิจัยเชิงปฏิบัติการแบบมีส่วนร่วม**. พบว่า กิจกรรมพัฒนาคุณภาพครูในสถานศึกษาขั้นพื้นฐาน
- พระราชบัญญัติคุ้มครองผู้ถูกกระทำด้วยความรุนแรงในครอบครัว พ.ศ. 2550. (2550). <https://www.oic.go.th/FILEWEB/CABINFOCENTER3/DRAWER076/GENERAL/DATA0000/00000014.PDF>.

- พิชญาภา เจียมแท้. (2555). ความหมายและมาตรการทางกฎหมายต่อการกระทำด้วยความรุนแรงในครอบครัว : ศึกษาเปรียบเทียบกับกฎหมายต่างประเทศ [วิทยานิพนธ์ปริญญานิติศาสตรมหาบัณฑิต]. มหาวิทยาลัยธรรมศาสตร์
- วิชุดา มาตันบุญ. (2556). การพัฒนาไกลในระดับชุมชนเพื่อป้องกันและแก้ไขปัญหาการกระทำ ความรุนแรงต่อเด็กและสตรีในพื้นที่ชายแดนภาคเหนือของประเทศไทย (เล่ม 1) (พิมพ์ครั้งที่ 1). พิมพ์ฉัตรการพิมพ์
- วิชญ์ พงศ์พันธุ์อนุสร. (2556). วิกฤตการณ์แก้ไขปัญหาคความรุนแรงในครอบครัวด้วยพระราชบัญญัติคุ้มครองผู้ถูกกระทำด้วยความรุนแรงในครอบครัว พ.ศ.2550. วารสารกระบวนการยุติธรรม, 6(3), 65-80.
- ศูนย์เร่งรัดจัดการสวัสดิภาพประชาชน (ศรส.). (2568) รายงานผลการดำเนินงานศูนย์เร่งรัดจัดการสวัสดิภาพประชาชน (ศรส.) เดือนตุลาคม 2568.
- สำนักงานพัฒนาสังคมและความมั่นคงของมนุษย์จังหวัดนครศรีธรรมราช. (2568). รายงานสถานการณ์ทางสังคมระดับจังหวัดนครศรีธรรมราช ประจำปี 2568. สำนักงานพัฒนาสังคมและความมั่นคงของมนุษย์จังหวัดนครศรีธรรมราช
- สำนักงานพัฒนาสังคมและความมั่นคงของมนุษย์จังหวัดภูเก็ต. (2568). รายงานสถานการณ์ทางสังคมระดับจังหวัดภูเก็ต ประจำปี 2568. สำนักงานพัฒนาสังคมและความมั่นคงของมนุษย์จังหวัดภูเก็ต.
- สำนักงานพัฒนาสังคมและความมั่นคงของมนุษย์จังหวัดระนอง. (2568). รายงานสถานการณ์ทางสังคมระดับจังหวัดระนอง ประจำปี 2568. สำนักงานพัฒนาสังคมและความมั่นคงของมนุษย์จังหวัดระนอง
- สำนักงานส่งเสริมและสนับสนุนวิชาการ 10. (2568). รายงานสถานการณ์ทางสังคมกลุ่มจังหวัดภาคใต้ตอนบน ประจำปี 2568. สำนักงานส่งเสริมและสนับสนุนวิชาการ 10.
- สำนักงานส่งเสริมและสนับสนุนวิชาการ 10. (2568). แนวทางการพัฒนาระบบคุ้มครองเด็กในภาวะเปราะบางในชุมชน. สนับสนุนงบประมาณโดยกองทุนส่งเสริมวิทยาศาสตร์ วิจัยและนวัตกรรม.
- สาธิตา บุญสอาดและ พนิดา นิลอรุณ. (2567).การพัฒนาทรัพยากรมนุษย์ที่ส่งผลต่อประสิทธิภาพการปฏิบัติงานของบุคลากร สำนักงานเลขาธิการกรม กรมชลประทาน. วารสารนวัตกรรมสังคมศาสตร์ ปีที่ 1 ฉบับที่ 4 (กรกฎาคม - สิงหาคม 2567)
- สุกัญญา สดศรี. (2561). ปัญหาการใช้ความรุนแรงของครอบครัวในสังคมไทย. วารสารสันติศึกษาปริทรรศน์ มจร ปีที่ 6 ฉบับพิเศษ. 600-609.
- อรรคพล ดำเนินผล. (2564). บทบาทศูนย์พัฒนาครอบครัวในชุมชนกับปัญหาความรุนแรงในครอบครัวกรณีศึกษา ศูนย์พัฒนาครอบครัวในชุมชน ตำบลท่าทราย จังหวัดนนทบุรี [สารนิพนธ์ปริญญารัฐประศาสนศาสตรมหาบัณฑิต]. จุฬาลงกรณ์มหาวิทยาลัย.



“ประชาชนเข้าถึงโอกาส และการคุ้มครองทางสังคม มีความมั่นคงในชีวิต”